

PAOLO PARENZAN¹ - LUIGI SANNINO² - STEFANO SCALERCIO³ -
ANDREA SCIARRETTA⁴

Nuovi dati sulla Macrolepidotterofauna dell'Italia meridionale (Lepidoptera)*

ABSTRACT

NEW RECORDS ON THE MACROLEPIDOPTERA OF SOUTHERN ITALY (LEPIDOPTERA)

In this paper 135 species have been recognised. Seven species (*Dablica triquetrella* (Hübner, 1813), *Xanthorhoe designata* (Hufnagel, 1767), *Eupithecia inturbata* (Hübner, 1817), *Plusia festucae* (Linnaeus, 1758), *Calamia tridens* (Hufnagel, 1766), *Polymixis polymita* (Linnaeus, 1761), *Agrotis syricola* Berio, 1936) are new for Southern Italy, 15 *taxa* were the first time recorded in Puglia, 87 in Campania, 10 in Basilicata and 20 in Calabria. The great amount of faunistic news underlines the high species richness of Southern Italy, a large amount of which is to date unknown.

Key Words: Macrolepidoptera, faunistic reports, Southern Italy.

INTRODUZIONE

Le recenti ricerche condotte sui Lepidotteri nelle regioni meridionali dell'Italia continentale hanno notevolmente incrementato il patrimonio faunistico, contribuendo a delineare in modo più dettagliato il profilo biogeografico del territorio. La notevole ricchezza biocenotica, unitamente all'ininterrotto periodo di volo dei lepidotteri, soprattutto nelle aree costiere, fanno sì che solo una limitata porzione della variabilità ambientale sia stata finora campionata in modo esauriente.

Nell'ultimo trentennio, le campagne di ricerca promosse dalle Università di Bari, della Calabria e del Molise, hanno consentito di incrementare, con una notevole serie di lavori, le conoscenze sul patrimonio faunistico delle regioni dell'Italia meridionale.

¹ Dipartimento SENFIMIZO, Sezione Entomologia, Acarologia e Zoologia, Università degli Studi di Palermo, Viale delle Scienze - 90128 Palermo. E-mail: paolo.paren@libero.it

² Istituto Sperimentale per il Tabacco, Via P. Vitello, 66 - 84018 Scafati (Salerno). E-mail: L.Sannino@uniserv.uniplan.it

³ C.R.A. Istituto Sperimentale per l'Olivicoltura, c.da Li Rocchi - 87036 Rende (Cosenza). E-mail: sscalercio@hotmail.com

⁴ Dipartimento di Scienze Animali, Vegetali e dell'Ambiente, Università degli Studi del Molise, Via de Sanctis - 86100 Campobasso, Italia. E-mail: sciarretta@unimol.it

* Contributi alla conoscenza della Lepidotterofauna dell'Italia meridionale. XXIII.

Gli autori hanno contribuito in eguale misura alla realizzazione del presente lavoro.

Dattiloscritto accettato il 5 maggio 2006.

In tale contesto si inserisce il presente lavoro, nel quale si riportano nuovi dati di cattura riguardanti entità rinvenute nelle regioni meridionali per le quali ancora non erano segnalate.

Vengono riportate anche le specie che, pur se note per le isole, non sono mai state segnalate per le rispettive regioni continentali.

Le specie vengono di seguito elencate secondo l'ordine sistematico adottato dalla Checklist dei Lepidotteri d'Europa di KARSHOLT & RAZOWSKI (1996), aggiornata secondo le ultime revisioni. Per ognuna di esse si riporta la significatività della segnalazione, la distribuzione italiana di massima, i dati di raccolta separati per regione (con indicazione di: località, quota, breve descrizione dell'habitat quando disponibile, date di cattura, raccoglitore (leg.) o determinatore (det.) se differente dagli autori). Tra parentesi è riportata la sigla della collezione in cui sono conservati gli esemplari (PAR: Parenzan; SAN: Sannino; SCA: Scalcio; SCI: Sciarretta).

Famiglia PSYCHIDAE

Dablica triquetrella (Hübner, 1813)

Prima segnalazione per l'Italia centro-meridionale. Italia – In precedenza nota esclusivamente per le regioni alpine. Presente in Italia sia con la forma bisessuata che con la forma partenogenetica; nella località calabrese sembrano essere presenti solo femmine.

Calabria – Saracena (CS): Rifugio Fornelli, 1200 m, faggeta, 26.X.2001 (diversi astucci di femmine) (SCA).

Proutia betulina (Zeller, 1839)

Nuova per la Campania. Italia – Con discontinuità nelle regioni centro-settentrionali, Calabria e Sicilia.

Campania – Amalfi (SA): Valle delle Ferriere, 300 m, bosco misto mesofilo e vegetazione termo-igrofila, 29.V.2001 (Scalcio det.) (SCI).

Ptilocephala kabri (Lederer, 1857)

Prima segnalazione per la Calabria. Era stata erroneamente segnalata per tale regione in quanto Ghiliani (1852), riportando correttamente la citazione di Curò (1876) "Bari e Sicilia", ha però indicato come regioni Calabria e Sicilia, riprese poi da Perlini (1905) e da altri autori. A seguito di tale errore, la Calabria diventa il luogo tipico in Kozhanchikov (1956). Italia – Con discontinuità in tutto il territorio meridionale e in Sicilia.

Calabria – Frascineto (CS): Colle Marcione, 1300 m, pascolo, 2.IV.2000 (SCA).

Apterona elicoidella crenulella (Bruand, 1853) (bisessuata)

Prima segnalazione per la Puglia. Italia – Con discontinuità nelle regioni centro-meridionali.

Puglia – Monopoli (BA), 10 m, vegetazione ruderale, 20.V.1982 (astucci larvali) (Hättenschwiler det.) (PAR).

Famiglia ZYGAENIDAE

Jordanita (Roccia) notata (Zeller, 1847)

Prima segnalazione per la Calabria. Italia – Con discontinuità in tutto il territorio continentale e in Sicilia.

Calabria – Sila Greca: Cozzo del Pesco (CS), 1270 m, macchia a ginestre, 13.V.1997 (Bertaccini det.) (SCA).

Famiglia SESIIDAE

Tinthia tineiformis (Esper, 1789)

Prima segnalazione per la Calabria. Italia – Con discontinuità in tutto il territorio.

Calabria – Staletti (CZ): Copanello, 180 m, oliveto, 2.VII.1998; Palizzi (RC), 10 m, formazione retrodunale, 7.VI.2004; Corigliano (CS): Cantinelle, 90 m, oliveto, 12.VII.2004 (SCA).

Sesia apiformis (Clerck, 1759)

Prima segnalazione per la Calabria. Italia – Con discontinuità in tutto il territorio.

Calabria – Donnici (CS): Fosso Cucolo, 550 m, pioppeto, 6.VI.1994 (SCA).

Paranthrene tabaniformis (Rottemburg, 1775)

Prima segnalazione per la Puglia. Italia – In quasi tutto il territorio.

Puglia – Faeto (FG), 820 m, 17.VI.1992 (Porcelli leg., Lastuvka det.) (PAR).

Bembecia uroceriformis (Treitschke, 1834)

Nuova per la Calabria. Italia - In quasi tutto il territorio.

Calabria – Staletti (CZ): Copanello, 180 m, macchia mediterranea, 6.VII.1998 (SCA).

Pyropteron chrysidiformis (Esper, 1782)

Prima segnalazione per la Basilicata. Italia – In quasi tutto il territorio.
Basilicata – Potenza, 1995 (Lastuvka *in litteris*).

Famiglia COSSIDAE

Parahypopta caestrum (Hübner, 1808)

Prima segnalazione per la Campania. Italia – Presente con discontinuità lungo la penisola e in Sicilia, manca nelle aree alpine e in Sardegna.

Campania – Battipaglia (SA): Cioffi, carciofeto, 12.V.1983, Torre Lama, carciofeto, 1 e 24.VII.1987 (Rotundo leg.) (PAR).

Famiglia LASIOCAMPIDAE

Dendrolimus pini (Linnaeus, 1758)

Prima segnalazione per la Puglia, probabilmente introdotta accidentalmente. Italia – In tutto il territorio, ma con maggiore continuità al settentrione.

Puglia – Latiano (BR), 98 m, parco urbano con *Pinus* sp., 5.X.1998 (Gaglione leg.) (PAR).

Phyllodesma tremulifolia (Hübner, 1810)

Prima segnalazione per la Campania. Italia – In quasi tutto il territorio, ma con discontinuità nel meridione.

Campania – Agerola (NA): località Imbarrata, castagneto, 1000 m, 30.V.2001 (SCI).

Famiglia SPHINGIDAE

Hemaris fuciformis (Linnaeus, 1758)

Prima segnalazione per la Puglia. Italia – In tutto il centro-nord, Calabria e Sicilia.

Puglia – Putignano (BA): Bosco Petruzzi, 380 m, querceto a *Quercus trojana* Webb, 11.V.1983 (PAR).

Famiglia HESPERIIDAE

Pyrgus carthami (Hübner, 1819)

Prima segnalazione per la Puglia. Italia – Con discontinuità in tutto il territorio continentale.

Puglia – Stazione Incoronata (FG): Torrente Cervaro, 50 m, 14.VII.1969 (Capelli *in litteris*).

Famiglia LYCAENIDAE

Hamearis lucina (Linnaeus, 1758)

Prima segnalazione per la Calabria. Italia – In tutto il territorio tranne la Sardegna, ma con discontinuità nel meridione.

Calabria – Pollino: Monte Moschereto (CS), 750 m, macchia a sclerofille, 22.VII.1979 (PAR).

Famiglia DANAIDAE

Danaus chrysippus (Linnaeus, 1758)

Nuova per la Basilicata. Italia – Segnalazioni sporadiche per le regioni tirreniche centro-settentrionali, più frequenti ed in incremento quelle per le regioni meridionali, Sicilia e Sardegna.

Basilicata – Policoro (MT): Bosco Pantano, bosco a *Ulmus campestris* L. e *Fraxinus ornus* L., 10 m, 10.VIII.1995; Scanzano (MT), vegetazione ruderale, 20 m, 18.VIII.1995 (PAR).

Famiglia DREPANIDAE

Tethea ocularis (Linnaeus, 1767)

Prima segnalazione per la Campania. Italia – In tutto il territorio, ma con maggiore continuità al settentrione.

Campania – Battipaglia (SA): Cioffi, carciofeto, 5-26.V, 7.VII.1983, 27.IV.1984 (Rotundo leg.) (PAR).

Tethea or (Denis & Schiffermüller, 1775)

Nuova per la Campania. Italia – Con discontinuità in tutto il territorio continentale.

Campania – Agerola (NA): località Imbarrata, castagneto, 1000 m, 30.V.2001 (SCI).

Cymatophorina diluta (Denis & Schiffermüller, 1775)

Prima segnalazione per la Campania. Italia – In quasi tutto il territorio.

Campania – Serino (AV), castagneto, 27.X.1984 (Rotundo leg.) (PAR).

Watsonalla uncinula (Borkhausen, 1790)

Prima segnalazione per la Campania. Italia – Presente in tutto il territorio e nelle isole, più localizzata nelle regioni settentrionali.

Campania – Amalfi (SA): Valle delle Ferriere, bosco misto mesofilo e vegetazione termo-igrofila, 300 m, 29.V.2001; Agerola (NA): località Imbarrata, castagneto, 1000 m, 30.V.2001 (SCI).

Famiglia GEOMETRIDAE

Macaria artesiaria (Denis & Schiffermüller, 1775)

Nuova per la Puglia. Italia – Con discontinuità in tutto il territorio continentale.

Puglia – Ginosa Marina (TA), 17.VI.1999; Presicce Marina (LE), vegetazione idrofitica, 6.VI.2000 (SCI).

Ennomos quercinaria (Hufnagel, 1767)

Prima segnalazione per la Campania. Italia – In quasi tutto il territorio, ma con maggiore continuità nel settentrione.

Campania – Cusano Mutri (BN): località Bocca della Selva (Matese), faggeta, 1400 m, 22.IX.2001 (SCI).

Erannis defoliaria (Clerck, 1759)

Prima segnalazione per la Campania. Italia – Pressoché in tutto il territorio.

Campania – Cusano Mutri (BN): località Bocca della Selva (Matese), faggeta, 1400 m, 22.IX.2001 (SCI).

Fagivorina arenaria (Hufnagel, 1767)

Prima segnalazione per la Campania. Italia – In tutto il territorio tranne che in

Sardegna.

Campania – Agerola (NA): località Imbarrata, castagneto, 1000 m, 30.V.2001 (SCI).

Comibaena bajularia (Denis & Schiffermüller, 1775)

Nuova per la Campania. Italia – In quasi tutto il territorio.

Campania – Amalfi (SA): Valle delle Ferriere, bosco misto mesofilo e vegetazione termo-igrofila, 300 m, 29.V.2001 (SCI).

Idaea efflorata (Zeller, 1849)

Prima segnalazione per la Basilicata. Italia – Con molta discontinuità nella penisola e nelle isole, più frequente nelle regioni tirreniche.

Basilicata – Fiume Noce (5 km dalla foce), 20 m, greto del fiume, 23.VI.1998; Policoro (MT): Bosco Pantano, 14.VI.2000 (SCI).

Idaea politaria (Hübner, 1799)

Nuova per la Puglia. Italia – Con discontinuità in tutto il territorio.

Puglia – Laghi Alimini (LE), macchia mediterranea a *Quercus coccifera* L., 15.VI.1999 (SCI).

Xanthorhoe designata (Hufnagel, 1767)

Nuova per l'Italia meridionale. Italia – Con discontinuità in Italia centro-settentrionale.

Calabria – Donnici (CS): Fosso Cucolo, 550 m, margine bosco latifoglie, 13.VI.1995 (SCA).

Catarhoe rubidata (Denis & Schiffermüller, 1775)

Prima segnalazione per la Campania. Italia – In tutte le regioni centro-settentrionali, con discontinuità nel meridione.

Campania – Amalfi (SA): Valle delle Ferriere, 300 m, bosco misto mesofilo e vegetazione termo-igrofila, 29.V.2001 (SCI).

Lampropteryx suffumata (Denis & Schiffermüller, 1775)

Prima segnalazione per la Calabria. Italia – In tutto il territorio continentale, ma con molta discontinuità al meridione.

Calabria – Pollino: Colle del Dragone (CS), 1600 m, faggeta, 3.VI.1998 (Hausmann leg.) (SCA).

Eupithecia inturbata (Hübner, 1817)

Nuova per l'Italia meridionale. Italia – Segnalazioni sporadiche per l'Italia centro-settentrionale.

Basilicata – Rionero in Vulture: località Grotticelle, 600 m, margine di bosco misto a latifoglie, 25.IX.2001 (SCI).

Eupithecia haworthiata Doubleday, 1856

Prima segnalazione per la Campania. Italia – In quasi tutto il territorio.

Campania – Amalfi (SA): Valle delle Ferriere, 300 m, bosco misto mesofilo e vegetazione termo-igrofila, 29.V.2001 (SCI).

Famiglia NOTODONTIDAE

Drymonia velitaris (Hufnagel, 1766)

Prima segnalazione per la Campania. Italia – In quasi tutto il territorio continentale.

Campania – Amalfi (SA): Valle delle Ferriere, 300 m, bosco misto mesofilo e vegetazione termo-igrofila, 29.V.2001 (SCI).

Famiglia NOCTUIDAE

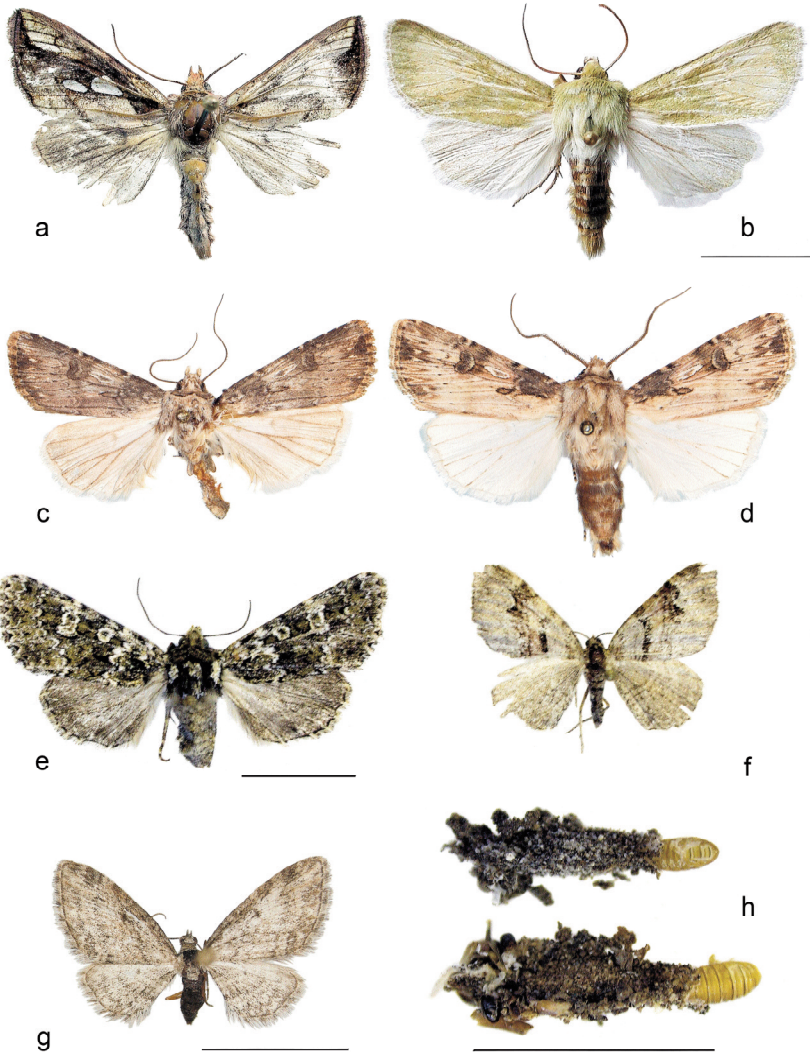
Acronicta megacephala (Denis & Schiffermüller, 1775)

Prima segnalazione per la Calabria. Italia – In tutto il territorio continentale e in Sicilia.

Calabria – Rossano (CS): foce Torrente Coserie, 3 m, bosco ripario, 8.V.1981 (PAR); Donnici (CS): fosso Cucolo, 550 m, margine bosco latifoglie, 13 e 25.VII.1996; Spezzano della Sila (CS): Moccone, 1200 m, pineta, 10.VII.1998; foce Fiume Crati (CS), 3 m, palude salmastra, 9.V.2003 (SCA).

Craniophora ligustri (Denis & Schiffermüller, 1775)

Prima segnalazione per la Campania. Italia - Pressoché in tutto il territorio.



Tav. 01: a - *Plusia festucae* (Linnaeus, 1758), maschio, foce Fiume Crati (CS), 3 m, 26.IV.2002 (1 es.) (SCA); b - *Calamia tridens* (Hufnagel, 1766), maschio, Cusano Mutri (BN): località Bocca della Selva (Matese), 1400 m, 22.IX.2001 (SCI); c - *Agrotis syricola* Berio, 1936 ♀ Policoro (MT): Bosco Pantano, 0-10m, 6.X.1981; d - *Agrotis syricola* Berio, 1936 ♂ Oasi WWF di San Giuliano (MT): Masseria Zagarella, 250 m, 6-10.X.1992; e - *Polymixis polymita* (Linnaeus, 1761), femmina, San Giovanni in Fiore (CS): Righitano, 1350 m, 10.IX.1998 (SCA); f - *Xanthorhoe designata* (Hufnagel, 1767), femmina, Donnici (CS), 550 m, 13.VI.1995, (SCA); g - *Eupithecia inturbata* (Hübner, 1817), femmina, Rionero in Vulture (PZ): località Grotticelle, 600 m, 25.IX.2001 (SCI); h - Astucci femminili di *Dablica triquetrella* (Hübner, 1813), Saracena: Rifugio Fornelli 1200 m, 26.X.2001 (SCA).

Campania – Serino (AV), 600 m, castagneto, 11 e 25.VIII.1984 (Rotundo leg.); Roccadaspide (SA), castagneto, 11.IV, 25.VIII.1986 (Rotundo leg.) (PAR); Amalfi (SA), Valle delle Ferriere, 300 m, bosco misto mesofilo e vegetazione termo-igrofila, 29.V.2001; Agerola (NA), località Imbarrata, 1000 m, castagneto, 30.V.2001 (SCI).

Simyra albovenosa (Goeze, 1781)

Prima segnalazione per la Calabria. Italia – In tutto il territorio continentale e in Sicilia, ma con maggiore continuità al meridione.

Calabria – foce Fiume Crati (CS), 3 m, palude salmastra, 10.V.2002 (SCA).

Cryphia algae (Fabricius, 1775)

Prima segnalazione per la Campania. Italia – In quasi tutto il territorio.

Campania – Scafati (SA), vegetazione ruderale e coltivazioni di tabacco, 11-15.VIII.1983 (SAN); Serino (AV), 600 m, castagneto, 18 e 25.VIII.1984 (Rotundo leg.); Roccadaspide (SA), castagneto, 8.VII.1986 (Rotundo leg.) (PAR).

Herminia tarsicrinalis (Knoch, 1782)

Prima segnalazione per la Campania. Italia – Con discontinuità nelle regioni centro-settentrionali, Basilicata e Calabria.

Campania – Battipaglia (SA): Cioffi, carciofeto, 27.VIII.1984 (Rotundo leg.) (PAR).

Catephia alchymista (Denis & Schiffermüller, 1775)

Prima segnalazione per la Puglia. Italia – Con discontinuità in tutto il territorio.

Puglia – Bari: Campus, 20.V.1983 (PAR); gravina di Laterza (TA), 300 m, boscaglia mista e gariga, 16.VI.1999 (SCI); Mottola (TA), gravina di Petruscio, 21.VI.1991 (coll. Nardelli).

Minucia lunaris (Denis & Schiffermüller, 1775)

Nuova per la Campania. Italia – In quasi tutto il territorio.

Campania – Battipaglia (SA): Cioffi, carciofeto, 27.VIII.1984 (Rotundo leg.) (PAR); Vesuvio: Osservatorio, macchia mediterranea, 8.VI, 6-8.VII.1985 (SAN); Agerola (NA): località Imbarrata, 1000 m, castagneto, 30.V.2001 (SCI).

Dysgonia torrida (Guenée, 1852)

Prima segnalazione per la Calabria. Italia – Con molta discontinuità in Italia centro-meridionale e in Sicilia.

Calabria – Tortora (CS): Fiumicella di Tortora, 80 m, fondovalle con macchia a sclerofille, 8.VIII.1997 (Hausmann leg.) (SCA).

Catocala nymphaea (Esper, 1787)

Prima segnalazione per la Campania. Italia – Con discontinuità in tutto il territorio.
Campania – Vesuvio: Osservatorio, macchia mediterranea, 12-16.VII.1985 (SAN).

Catocala nymphagoga (Esper, 1787)

Nuova per la Campania. Italia – In quasi tutto il territorio.
Campania – Portici (NA), 18 e 21.VI, 6 e 16.VII.1983 (Rotundo leg.) (PAR);
Vesuvio: Osservatorio, macchia mediterranea, 12-16.VII.1985 (SAN).

Catocala fraxini (Linnaeus, 1758)

Prima segnalazione per la Puglia. Italia – Con discontinuità nelle regioni centro-settentrionali, Basilicata e Calabria.
Puglia – Gargano: Foresta Umbra, 750 m, faggeta, 20.VIII.2005 (PAR).

Catocala nupta (Linnaeus, 1767)

Prima segnalazione per la Campania. Italia – Con discontinuità nelle regioni centro-settentrionali, Basilicata e Calabria.
Campania – Serino (AV), 600 m, castagneto, 5.X.1984 (Rotundo leg.) (PAR).

Catocala puerpera (Giorna, 1791) CAM

Prima segnalazione per la Puglia. Italia – Con discontinuità nelle regioni centro-settentrionali, Basilicata e Calabria.
Puglia – Castelluccio de' Sauri (FG), vegetazione ruderale, 250 m, 18.IX.1982 (PAR).

Catocala sponsa (Linné, 1767) EUM

Prima segnalazione per la Puglia. Italia – Con discontinuità in tutto il territorio.
Puglia – Gargano: Mattinata (FG), 80 m, vegetazione ruderale, 16.VII.1988 (PAR).

Lygephila procax (Hübner, 1813)

Prima segnalazione per la Campania. Italia – In quasi tutto il territorio.

Campania – Scafati (SA), vegetazione ruderale e coltivazioni di tabacco, 18.VII.1983 (SAN); Serino (AV), 600 m, castagneto, 1 e 11.VIII.1984 (Rotundo leg.) (PAR); Vesuvio: Osservatorio, macchia mediterranea, 27.VI.1985 (SAN); Amalfi (SA): Valle delle Ferriere, 300 m, bosco misto mesofilo e vegetazione termo-igrofila, 29.V.2001 (SCI).

Rivula sericealis (Scopoli, 1763)

Prima segnalazione per la Campania. In precedenza era citata genericamente per il Regno Napoli (COSTA, 1832-1836). Italia – Con discontinuità in quasi tutto il territorio.

Campania – Battipaglia (SA): Torre Lama, carciofeto, 10.VIII.1984 (Rotundo leg.) (PAR).

Abrostola agnorista Dufay, 1956

Nuova per la Campania. Italia – In quasi tutto il territorio.

Campania – Portici (NA), 5.V, 2 e 24.VI.1983 (Rotundo leg.) (PAR); Scafati (SA), vegetazione ruderale e coltivazioni di tabacco, 1-5.VIII.1983 (SAN); Serino (AV), 600 m, castagneto, 30.VI, 7 e 28.VII, 25.VIII.1984 (Rotundo leg.) (PAR); Vesuvio: Osservatorio, macchia mediterranea, 6.VI.1985 (SAN).

Ctenoplusia accentifera (Lefebvre, 1827)

Prima segnalazione per la Campania. Italia – Con discontinuità nell'Italia peninsulare.

Campania – Scafati (SA), vegetazione ruderale e coltivazioni di tabacco, 24.V, 4.IX.1983 (SAN); Battipaglia (SA): Cioffi, carciofeto, 18.I.1984, Torre Lama, carciofeto, 10.VIII.1984; Roccadaspide (SA), castagneto, 8.VII.1986 (Rotundo leg.) (PAR).

Plusia festucae (Linnaeus, 1758)

Prima segnalazione per l'Italia meridionale. Italia – Regioni settentrionali, più sporadica in quelle centrali.

Calabria – foce Fiume Crati (CS), 3 m, palude salmastra, 26.IV.2002 (SCA).

Pseudozarba bipartita (Herrich-Schäffer, 1850)

Nuova per la Campania. Italia – Italia centro-meridionale, Sardegna e Sicilia.

Campania – Scafati (SA), vegetazione ruderale e coltivazioni di tabacco, 11-15.VIII.1983 (SAN).

Protodeltote pygarga (Hufnagel, 1766)

Prima segnalazione per la Campania. Italia – In quasi tutto il territorio, con discontinuità nelle regioni meridionali.

Campania – Serino (AV), 600 m, castagneto, 30.VI, 19.VII.1984 (Rotundo leg.) (PAR); Amalfi (SA): Valle delle Ferriere, 300 m, bosco misto mesofilo e vegetazione termo-igrofila, 29.V.2001 (SCI).

Coccidiphaga scitula (Rambur, 1833)

Prima segnalazione per Campania e Calabria. Italia – Con discontinuità in Italia peninsulare e nelle Isole.

Campania – Scafati (SA), vegetazione ruderale e coltivazioni di tabacco, 11-15.VI, 21-25.VII, 1-5.VIII.1983 (SAN).

Calabria – Civita (CS), 450 m, macchia mediterranea, 19.VII.1981 (Longo, *in litteris*); Rossano Lido (CS), 10 m, oliveto, 20.VII.1981 (PAR); Stalettì (CZ): Copanello, 90 m, macchia mediterranea, 9.VII.1999 (SCA).

Odice suava (Hübner, 1813)

Prima segnalazione per la Campania. Italia – In quasi tutto il territorio.

Campania – Roccadaspide (SA), castagneto, 8 e 15.VII.1986 (Rotundo leg.) (PAR).

Eublemma viridula (Guenée, 1841)

Nuova per la Campania. Italia – In quasi tutto il territorio, con discontinuità al settentrione.

Campania – Serino (AV), 600 m, castagneto, 19.VII.1984 (Rotundo leg.) (PAR).

Eublemma candidana (Fabricius, 1794)

Prima segnalazione per la Campania. Italia – In quasi tutto il territorio, con discontinuità al settentrione.

Campania – Serino (AV), 600 m, castagneto, 19.VII.1984 (Rotundo leg.) (PAR).

Glossodice polygramma (Duponchel, 1842)

Prima segnalazione per la Campania. Italia – Con discontinuità nelle regioni centro-settentrionali, Basilicata e Calabria.

Campania – Serino (AV), 600 m, castagneto, 8.VIII.1984 (Rotundo leg.) (PAR).

Metachrostis velocior (Staudinger, 1892)

Prima segnalazione per la Calabria. Italia – Segnalata solo in Basilicata e Sicilia.
Calabria – Staletti (CZ): Copanello, 90 m, macchia mediterranea, 19.IV.1995 (SCA).

Calophasia lunula (Hufnagel, 1766)

Nuova per la Campania. Italia – In quasi tutto il territorio.
Campania – Serino (AV), 600 m, castagneto, 11.VIII.1984 (Rotundo leg.) (PAR).

Omphalophana antirrhinii (Hübner, 1803)

Prima segnalazione per la Campania. Italia – Con discontinuità in tutto il territorio continentale e in Sicilia.
Campania – Vesuvio: Osservatorio, macchia mediterranea, 10.VI.1985 (SAN);
Roccadaspide (SA), castagneto, 15.VI, 25.VII.1986 (Rotundo leg.) (PAR).

Amphipyra pyramidea (Linnaeus, 1758)

Prima segnalazione per la Campania. Italia – Pressoché in tutto il territorio.
Campania – Serino (AV), 600 m, castagneto, 27.X.1984 (Rotundo leg.) (PAR).

Amphipyra livida (Denis & Schiffermüller, 1775)

Prima segnalazione per la Calabria. Italia – Con molta discontinuità in tutto il territorio continentale.
Calabria – Donnici (CS): Fosso Cucolo, 550 m, margine di querceto, 26.X.1998, 5.XI.1997 (SCA).

Aegle agatha (Staudinger, 1861)

Nuova per la Basilicata. Italia – In precedenza nota solo per la Calabria (Zilli, 1990).
Basilicata – Fiume Noce (5 km dalla foce), 20 m, greto del fiume, 23.VI.1998 (Zilli det.) (SCI).

Synthymia fixa (Fabricius, 1787)

Prima segnalazione per la Campania. Italia – Poche segnalazioni sporadiche per le regioni settentrionali, più frequenti in quelle centro-meridionali.
Campania – Roccadaspide (SA), castagneto, 22.VI.1986 (Rotundo leg.) (PAR).

Pyrrhia umbra (Hufnagel, 1766)

Prima segnalazione per la Campania. Italia – Con discontinuità in tutto il territorio.
Campania – Portici (NA): Parco della Reggia, lecceta, 21.IX.1983 (Rotundo leg.) (PAR).

Paradrina flavirena (Guenée, 1852)

Nuova per la Campania continentale. In precedenza era segnalata per l'Isola d'Ischia (HACKER, 2004). Italia – Pressoché in tutto il territorio.

Campania - Serino (AV), 600 m, castagneto, 16.IX.1984 (Rotundo leg.) (PAR).

Hoplodrina blanda (Denis & Schiffermüller, 1775)

Prima segnalazione per la Campania. Italia – Pressoché in tutto il territorio.

Campania – Portici (NA), 28.V.1983; Vesuvio: Osservatorio, macchia mediterranea, 28.IX.1983 (SAN); Serino (AV), 600 m, castagneto, 30.VI, 19.VII, 11 e 25.VIII.1984 (Rotundo leg.) (PAR).

Hoplodrina superstes (Ochsenheimer, 1816)

Prima segnalazione per la Campania. Italia – Con discontinuità in tutto il territorio.

Campania – Portici (NA), 28.V.1983; Vesuvio: Osservatorio, macchia mediterranea, 28.IX.1983 (SAN); Serino (AV), 600 m, castagneto, 30.VI, 19.VII, 11 e 25.VIII.1984 (Rotundo leg.) (PAR).

Charanyca trigrammica (Hufnagel, 1766)

Prima segnalazione per la Campania. Italia – Pressoché in tutto il territorio.

Campania – Serino (AV), 600 m, castagneto, 30.VI.1984; Roccadaspide (SA), castagneto, 15.VI, 25.VII.1986 (Rotundo leg.) (PAR); San Gregorio Matese (CE), 1100 m, 10.VII.1995 (PAR); Agerola (NA): località Imbarrata, 1000 m, castagneto, 30.V.2001 (SCI).

Atypha pulmonaris (Esper, 1790)

Prima segnalazione per la Basilicata. Italia – In quasi tutto il territorio continentale e in Sicilia, più discontinua nelle regioni meridionali.

Basilicata – Rionero in Vulture (PZ): località Grotticelle, 600 m, margine di bosco misto a latifoglie, 7.VI.2001 (SCI).

Pseudoxestia apfelbecki (Rebel, 1901)

Prima segnalazione per la Campania. Italia – Con discontinuità nelle regioni centro-

meridionali e in Sicilia.

Campania – Amalfi (SA): Valle delle Ferriere, 300 m, bosco misto mesofilo e vegetazione termo-igrofila, 29.V.2001 (SCI).

Rusina ferruginea (Esper, 1785)

Nuova per la Campania. Italia – Pressoché in tutto il territorio.

Campania – Serino (AV), 600 m, castagneto, 19.VII.1984 (Rotundo leg.) (PAR); Vesuvio: Osservatorio, macchia mediterranea, 12-16.VII.1985 (SAN).

Polyphaenis viridis (de Villers, 1789)

Prima segnalazione per la Campania. Italia – Pressoché in tutto il territorio continentale e in Sicilia.

Campania – Serino (AV), 600 m, castagneto, 19.VII.1984; Roccadaspide (SA), castagneto, 15.VII, 15.VIII.1986 (Rotundo leg.) (PAR).

Thalpophila matura (Hufnagel, 1766)

Prima segnalazione per la Campania. Italia – Pressoché in tutto il territorio continentale e in Sardegna.

Campania – Serino (AV), 600 m, castagneto, 16.IX.1984; Roccadaspide (SA), castagneto, 25.VIII.1986 (Rotundo leg.) (PAR).

Euplexia lucipara (Linnaeus, 1758)

Nuova per la Campania. Italia – In quasi tutto il territorio continentale e in Sicilia.

Campania – Serino (AV), 600 m, castagneto, 19.VII, 11.VIII, 8.IX.1984 (Rotundo leg.) (PAR); Vesuvio: Osservatorio, macchia mediterranea, 30.V, 10 e 12.VI.1985 (SAN).

Cosmia diffinis (Linnaeus, 1767)

Prima segnalazione per la Campania. Italia – Con discontinuità in tutto il territorio continentale.

Campania – Roccadaspide (SA), castagneto, 15 e 21.VII, 15.VIII.1986; Battipaglia (SA): Torre Lama, carciofeto, 22.VII.1987 (Rotundo leg.) (PAR).

Calamia tridens (Hufnagel, 1766)

Prima segnalazione per l'Italia meridionale e per il Molise. Italia – Con discontinuità nelle regioni centro-settentrionali.

Molise - Capracotta (IS): Monte Campo, 1500 m, praterie mesofile, 17.VIII.1999,

13.IX.1999 (SCI).

Campania – Cusano Mutri (BN): località Bocca della Selva (Matese), 1400 m, faggeta, 22.IX.2001 (SCI).

Luperina dumerilii (Duponchel, 1826)

Nuova per la Campania. Italia – Con discontinuità in tutto il territorio.

Campania – Battipaglia (SA): Cioffi, carciofeto, 16.X.1980, Torre Lama, carciofeto, 20.IX-6.X.1988; Serino (AV), 600 m, castagneto, 8.IX, 5.X.1984 (Rotundo leg.) (PAR).

Luperina testacea (Denis & Schiffermüller, 1775)

Prima segnalazione per Campania e Puglia. Italia – In tutto il territorio continentale e in Sicilia, ma con molta discontinuità al meridione.

Campania – Serino (AV), 600 m, 8.IX.1984 (Rotundo leg.) (PAR).

Puglia – Putignano (BA): Bosco Petruzzi, 380 m, querceto a *Q. trojana*, 17-19.IX.1986 (PAR).

Denticullus pygmina (Haworth, 1809)

Prima segnalazione per la Calabria. Italia – Con discontinuità in tutto il territorio.

Calabria – Amantea (CS): Monte Pellegrino, 250 m, vegetazione ruderale, 6.X.1995 (SCA).

Apamea anceps (Denis & Schiffermüller, 1775)

Prima segnalazione per la Calabria. Italia – In quasi tutto il territorio.

Calabria – Pollino: Monte Moschereto, 1000 m, 15.VII.1980 (PAR).

Abromias monoglypha (Hufnagel, 1766)

Prima segnalazione per la Campania. Italia – Pressoché in tutto il territorio.

Campania – San Gregorio Matese (CE), 1100 m, 10.VII.1995 (De Marzo leg.) (PAR).

Abromias lithoxylaea (Denis & Schiffermüller, 1775)

Nuova per la Campania. Italia – In quasi tutto il territorio, ma con maggiore continuità al settentrione.

Campania – Agerola (NA): località Imbarrata, 1000 m, castagneto, 30.V.2001

(SCI).

Mesapamea secalella Remm, 1983 (= *didyma* auct. nec Esper, 1788)

Prima segnalazione per la Campania. Italia – Pressoché in tutto il territorio.

Campania - Agerola (NA): località Imbarrata, 1000 m, castagneto, 30.V.2001 (SCI).

Oligia versicolor (Borkhausen, 1792)

Prima segnalazione per la Campania. Italia – In quasi tutto il territorio continentale e in Sicilia.

Campania – Roccadaspide (SA), castagneto, 8.VII.1986; Serino (AV), 600 m, castagneto, 30.VI, 19.VII.1984 (Rotundo leg.) (PAR); Amalfi (SA): Valle delle Ferriere, 300 m, bosco misto mesofilo e vegetazione termo-igrofila, 29.V.2001; Agerola (NA): località Imbarrata, 1000 m, castagneto, 30.V.2001 (SCI).

Hadula odontites (Boisduval, 1829)

Nuova per la Campania. Italia – Nelle regioni centro-settentrionali, Basilicata e Sicilia.

Campania – Battipaglia (SA): Torre Lama, carciofeto, 15.IX.1988 (Rotundo leg.) (PAR).

Hadula stigmosa (Christoph, 1887)

Prima segnalazione per la Calabria. Italia – Con molta discontinuità nelle aree costiere continentali.

Calabria – foce Fiume Crati (CS), 3 m, palude salmastra, 10.V.2002 (SCA).

Pachetra sagittigera (Hufnagel, 1766)

Prima segnalazione per la Campania. Italia – Pressoché in tutto il territorio.

Campania – Roccadaspide (SA), castagneto, 15.VIII.1986 (Rotundo leg.) (PAR).

Lacanobia w-latinum (Hufnagel, 1766)

Prima segnalazione per la Campania. Italia – In quasi tutto il territorio e in Sicilia.

Campania – Portici (NA): Parco della reggia, lecceta, 23.V.1983; Roccadaspide (SA), castagneto, 28.VI, 25.VII, 15.VIII.1986 (Rotundo leg.) (PAR).

Melanchnra persicariae (Linnaeus, 1761)

Nuova per la Basilicata. Italia – Regioni centro-settentrionali, Puglia e Calabria.

Basilicata – Rionero in Vulture (PZ): località Grotticelle, 600 m, margine di bosco misto a latifoglie, 9.VII.2001 (SCI).

Sideridis rivularis (Fabricius, 1775) (= *cucubali* Denis & Schiffermüller, 1775)

Prima segnalazione per Puglia e Campania. Italia – Con discontinuità in tutto il territorio.

Puglia – Polignano (BA), area ruderale, 30 m, 17.VII.1978; Mellitto (BA), bosco a *Quercus pubescens* W., 350 m, 16.V.1979 (PAR).

Campania – Serino (AV), 600 m, castagneto, 18.VIII, 8.IX.1984 (Rotundo leg.) (PAR); Vesuvio: Osservatorio, macchia mediterranea, 8.V, 6.VI.1985 (SAN).

Hadena magnolii (Boisduval, 1829)

Prima segnalazione per la Campania. Italia – Pressoché in tutto il territorio.

Campania – Vesuvio: Osservatorio, macchia mediterranea, 30.V.1985, 6.VI.1986 (SAN).

Hadena compta (Denis & Schiffermüller, 1775)

Nuova per la Campania. Italia – Pressoché in tutto il territorio.

Campania – Serino (AV), 600 m, castagneto, 21-27.VII.1984; Roccadaspide (SA), castagneto, 15.VI.1986 (Rotundo leg.) (PAR).

Hadena albimacula (Borkhausen, 1792)

Prima segnalazione per la Campania. Italia – Pressoché in tutto il territorio.

Campania – Serino (AV), 600 m, castagneto, 11.VIII.1984; Roccadaspide (SA), castagneto, 15.VIII.1986 (Rotundo leg.) (PAR).

Tholera decimalis (Poda, 1761)

Prima segnalazione per la Campania. Italia – In tutto il territorio, ma con maggiore continuità nelle regioni centro-settentrionali.

Campania – Cusano Mutri (BN): località Bocca della Selva (Matese), 1400 m, faggeta, 22.IX.2001 (SCI).

Mythimna impura (Hübner, 1808)

Nuova per la Campania. Italia – In quasi tutto il territorio.

Campania – Roccadaspide (SA), castagneto, 8.XI.1984 (Rotundo leg.) (PAR).

Mythimna straminea (Treitschke, 1825)

Prima segnalazione per la Campania. Italia – In quasi tutto il territorio.

Campania – Serino (AV), 600 m, castagneto, 11.VIII.1984 (Rotundo leg.) (PAR).

Mythimna ferrago (Fabricius, 1787)

Nuova per la Campania. Italia – Pressoché in tutto il territorio.

Campania – Serino (AV), 600 m, castagneto, 11 e 18.VIII, 16.IX.1984 (Rotundo leg.) (PAR).

Orthosia cerasi (Fabricius, 1775)

Prima segnalazione per la Campania continentale. In precedenza segnalata per l'Isola di Vivara (D'ANTONIO & FIMIANI, 1988). Italia – Pressoché in tutto il territorio.

Campania – Portici (NA), 22.IV.1983 (Rotundo leg.) (PAR).

Orthosia cruda (Denis & Schiffermüller, 1775)

Prima segnalazione per la Campania. Italia – Pressoché in tutto il territorio.

Campania – Portici (NA), 3-26.IV.1983 (Rotundo leg.) (PAR).

Orthosia gothica (Linnaeus, 1766)

Nuova per la Campania. Italia – Pressoché in tutto il territorio continentale e in Sicilia.

Campania – Battipaglia (SA): Cioffi, carciofeto, 1-29.III.1984 (Rotundo leg.) (PAR).

Egira conspicillaris (Linnaeus, 1758)

Prima segnalazione per la Campania. Italia – Pressoché in tutto il territorio.

Campania – Bagnoli Irpino (AV), 2.V.1981; Battipaglia (SA): Cioffi, carciofeto, 27.IV.1984 (Rotundo leg.) (PAR).

Tiliacea aurago (Denis & Schiffermüller, 1775)

Nuova per la Campania. Italia – In quasi tutto il territorio, con molta discontinuità al meridione.

Campania – Serino (AV), Castagneto,, 600 m, 29.IX, 5.X.1984 (Rotundo leg.) (PAR); Cusano Mutri (BN): località Bocca della Selva (Matese), 1400 m, faggeta, 22.IX.2001 (SCI).

Agrochola pistacinoidea (d'Aubuisson, 1867)

Prima segnalazione per la Campania. Italia – In quasi tutto il territorio continentale e in Sicilia.

Campania – Serino (AV), 700 m, castagneto, 27.X.1984 (Rotundo leg.) (PAR).

Agrochola macilenta (Hübner, 1809)

Prima segnalazione per la Puglia. Italia – Pressoché in tutto il territorio continentale e in Sicilia.

Puglia – Valenzano (BA), 85 m, vegetazione ruderale, 24.IX.1983 (coll. Addante).

Lithophane lapidea (Hübner, 1808)

Prima segnalazione per la Basilicata. Italia – Molto sporadicamente in tutto il territorio continentale.

Basilicata – Oasi WWF San Giuliano (MT): Masseria Zagarella (Centro Visita), 250 m, vegetazione ruderale, 27.XI.1992 (PAR).

Dryobotodes tenebrosa (Esper, 1789)

Nuova per la Campania - Italia – In quasi tutto il territorio continentale, Sicilia e Sardegna.

Campania – Vesuvio: Osservatorio, macchia mediterranea, 16.X.1985 (SAN).

Aporophyla australis (Boisduval, 1829)

Prima segnalazione per la Campania continentale. In precedenza era segnalata per l'Isola di Capri (Berio, 1985). Italia – In quasi tutto il territorio, ma con maggiore continuità al meridione.

Campania – Battipaglia (SA): Cioffi, carciofeto, 6.XII.1984 (Rotundo leg.) (PAR).

Aporophyla lutulenta (Denis & Schiffermüller, 1775)

Nuova per la Campania. Italia – Pressoché in tutto il territorio.

Campania – Serino (AV), 600 m, castagneto, 24.X.1984 (Rotundo leg.) (PAR).

Polymixis polymita (Linnaeus, 1761)

Prima segnalazione per l'Italia meridionale. Italia – Con discontinuità nelle regioni centro-settentrionali e in Sicilia.

Calabria – San Giovanni in Fiore (CS): Righitano, 1350 m, pineta, 10.IX.1998 (SCA).

Polymixis rufocincta (Geyer, 1828)

Prima segnalazione per la Campania continentale. In precedenza era segnalata per l'Isola di Capri (BERIO, 1985). Italia – In quasi tutto il territorio.

Campania – Raito (SA), 20.XII.1980 (De Marzo leg.) (PAR).

Euxoa distinguenda (Lederer, 1857)

Prima segnalazione per la Basilicata. Italia – Con discontinuità nelle regioni settentrionali, Abruzzo, Calabria e Sicilia.

Basilicata – Oasi WWF San Giuliano (MT): Ponte Cagnolino, 100 m, vegetazione ripariale con *Populus* spp., 15-20.IX.1992 (Fibiger det.) (PAR).

Euxoa obelisca (Denis & Schiffermüller, 1775)

Nuova per la Calabria. Italia – Nota per Molise, Campania, Basilicata e Sicilia.

Calabria – Sila: Il Cupone, 1450 m, pineta, 12.IX.1985 (Fibiger det.) (PAR).

Euxoa nigricans (Linnaeus, 1761)

Nuova per la Campania. Italia – Con discontinuità in tutto il territorio.

Campania – Serino (AV), 600 m, castagneto, 8 e 16.IX.1984 (Rotundo leg.) (PAR).

Agrotis cinerea (Denis & Schiffermüller, 1775)

Prima segnalazione per la Campania. Italia – Pressoché in tutto il territorio, ma con discontinuità al meridione.

Campania – San Gregorio Matese (CE), 1100 m, 10.VII.1995 (De Marzo leg.) (PAR).

Agrotis puta (Hübner, 1803)

Nuova per la Campania continentale. In precedenza era segnalata per l'Isola di Capri (Berio, 1936). Italia – Pressoché in tutto il territorio.

Campania – Eboli (SA), vegetazione ruderale, 4.V.1983; Battipaglia (SA): Cioffi, carciofeto, 27.IV.1984 (Rotundo leg.) (PAR).

Agrotis syricola Berio, 1936

Prima segnalazione per l'Italia meridionale. Italia – In precedenza nota solo per Marche, Lazio, Abruzzo, Molise e Sicilia.

Puglia – Gravina di Laterza (TA), 150-230 m, boscaglia mista e gariga, 29.IX.1982; Monteroni (LE), 30 m, area ruderale, 10.XI.1983; Gallipoli (LE): Baia Verde, 10 m, area costiera, 11.IX.1986, 12.X.1986 (PAR).

Basilicata – Policoro (MT): Bosco Pantano, 10 m, bosco a *U. campestris* e *F. ornus*, 21.IX.1979, 6.X.1981, 24.IV.1987; Oasi WWF San Giuliano (MT): Masseria Zagarella (Centro Visita), 250 m, vegetazione ruderale, 6-10.X.1992 (PAR).

Calabria – Pollino: Civita (CS), 400 m, area ruderale, 20.IV.1975; Monte Moschereto (CS), 800 m, macchia a sclerofille, 7.X.1980 (PAR).

Agrotis basigramma (Esper, 1790) (= *crassa* Hübner, 1803)

Prima segnalazione per la Campania. Italia – Pressoché in tutto il territorio.

Campania – Serino (AV), 600 m, castagneto, 11 e 18.VIII.1984; Roccadaspide (SA), castagneto, 25.VIII.1986 (Rotundo leg.) (PAR).

Agrotis lata Treitschke, 1835 (= *dirempta* Staudinger, 1859)

Prima segnalazione per la Campania. Italia – Nota per Puglia, Basilicata, Sicilia e Sardegna.

Campania – Serino (AV), 600 m, castagneto, 11.VIII, 18.IX.1984 (Rotundo leg.) (PAR).

Yigoga forcipula (Denis & Schiffermüller, 1775)

Prima segnalazione per la Calabria. Italia – In tutte le regioni centro-settentrionali, con molta discontinuità nel meridione.

Calabria – Pollino: Monte Moschereto (CS), 1000 m, 15.VII.1980, macchia a sclerofille; Pollino: Vallone Colloredo, 850 m, 6.VI.1981 (PAR).

Ochropleura plecta (Linnaeus, 1761)

Prima segnalazione per la Campania. Italia – In tutto il territorio, con maggiore discontinuità nel meridione.

Campania – Scafati (SA), vegetazione ruderale e coltivazioni di tabacco, 6-10.IV.1983 (SAN); Battipaglia (SA): Cioffi, carciofeto, 8.III.1984 (Rotundo leg.) (PAR).

Xestia triangulum (Hufnagel, 1766)

Prima segnalazione per la Campania. In precedenza era citata genericamente per il Regno Napoli (COSTA, 1832-1836). Italia – Pressoché in tutto il territorio.

Campania - Vesuvio: Osservatorio, macchia mediterranea, 27.VI, 12-16.VII.1985 (SAN).

Xestia stigmatica (Hübner, 1813) (= *rhomboidea* sensu auct. nec Esper)

Prima segnalazione per la Campania. Italia – Pressoché in tutto il territorio continentale e in Sicilia.

Campania – Serino (AV), 600 m, castagneto, 16.IX.1984 (Rotundo leg.) (PAR).

Xestia xanthographa (Denis & Schiffermüller, 1775)

Nuova per la Campania. Italia – Pressoché in tutto il territorio.

Campania – Vesuvio: Osservatorio, macchia mediterranea, 28 e 30.IX.1983, 16.X.1985 (SAN); Serino (AV), 600 m, castagneto, 5 e 13.X.1984 (Rotundo leg.) (PAR).

Famiglia LYMANTRIIDAE

Lymantria monacha (Linnaeus, 1758)

Prima segnalazione per la Basilicata. Italia – Con discontinuità in tutto il territorio.

Basilicata – Pollino: sorgente Acquafredda (Terranova del Pollino), 1450 m, bosco a *Fagus sylvatica* L. e *Quercus* spp., 10-16.VIII.1980; Pollino: Lago Duglia, 1600 m, prato umido fra boschi di *F. sylvatica* e *Quercus cerris* L., 18.VII.1982; Pollino: Piana San Francesco, 1550 m, prato umido fra boschi di *F. sylvatica*, 14.VIII.1980, 24.IX.1981 (PAR).

Actornis l-nigrum (Müller, 1764)

Prima segnalazione per la Puglia. Italia – Pressoché in tutto il territorio.

Puglia: Gargano: Foresta Umbra, 750 m, faggeta, 20.VIII.2005 (PAR).

Famiglia NOLIDAE

Meganola strigula (Denis & Schiffermüller, 1775)

In precedenza era citata genericamente per il Regno Napoli (COSTA, 1832-1836), si tratta della prima segnalazione per la Campania. Italia – In quasi tutto il territorio, con maggiore continuità al settentrione.

Campania - Vesuvio: Osservatorio, macchia mediterranea, 13.VIII.1985 (SAN).

Nola confusalis (Herrich-Schäffer, 1847)

Prima segnalazione per la Campania. Italia – Pressoché in tutto il territorio continentale e Sardegna.

Campania – Agerola (NA): località Imbarrata, 1000 m, castagneto, 30.V.2001 (SCI).

Famiglia ARCTIIDAE

Pelosia obtusa (Herrich-Schäffer, 1847)

Prima segnalazione per la Calabria. Italia – Con molta discontinuità nelle aree umide costiere continentali.

Calabria – foce Fiume Crati (CS), 3 m, palude salmastra, 10.V.2002 (SCA).

Eilema pygmaeola (Doubleday, 1847)

Prima segnalazione per la Campania. Italia – In quasi tutto il territorio, isole comprese.

Campania – Roccadaspide (SA), castagneto, 8.VII.1986 (Rotundo leg.) (PAR).

Eilema marcida Mann, 1859

Prima segnalazione per la Calabria. Italia – Nota per Lazio, Puglia, Sicilia e Sardegna.

Calabria – Brancaleone (RC): foce Fiumara Bruzzano, 3 m, 21-25.VIII.2001 (SCA).

Watsonarctia deserta (Bartel, 1902) (= *casta* Esper, 1785, nec Pallas, 1767)

Prima segnalazione per la Campania. Italia – Con discontinuità in tutto il territorio continentale.

Campania – San Gregorio Matese (CE), 1100 m, 10.VII.1995 (De Marzo leg.) (PAR).

CONCLUSIONI

Delle 135 specie per le quali sono stati riportati i dati di cattura, sette risultano nuove per la fauna dell'Italia meridionale (*Dablica triquetrella*, *Xanthorhoe designata*, *Eupithecia inturbata*, *Plusia festucae*, *Calamia tridens*, *Polymixis polymita*, *Agrotis syricola*); 87 lo sono per la fauna campana; 15 per quella pugliese; 9 per quella lucana e 20 per quella calabrese.

Con le nuove segnalazioni, le specie appartenenti ai Macrolepidotteri rinvenute nelle regioni dell'Italia meridionale assommano a 800 in Campania, 863 in Puglia, 1113 in Basilicata e 1103 in Calabria.

Nel complesso, le numerose novità faunistiche evidenziano ancora una volta la ricchezza della Macrolepidotterofauna dell'Italia meridionale, che è lontana dall'essere quantificabile con una buona approssimazione. In modo particolare si auspica un incremento delle ricerche quantitative e l'esplorazioni degli ambienti per i quali ancora poco o nulla è noto.

RIASSUNTO

Vengono riportati i dati di cattura di 135 specie delle quali sette nuove per la fauna dell'Italia meridionale (*Dablica triquetrella* (Hübner, 1813), *Xanthorhoe designata* (Hufnagel, 1767), *Eupithecia inturbata* (Hübner, 1817), *Plusia festucae* (Linnaeus, 1758), *Calamia tridens* (Hufnagel, 1766), *Polymixis polymita* (Linnaeus, 1761), *Agrotis syricola* Berio, 1936), 15 nuove per la fauna pugliese, 87 per quella campana, 10 per quella lucana e 20 per quella calabrese. Le novità sottolineano ancora una volta la ricchezza della fauna dell'Italia meridionale che è ben lontana dall'essere quantificabile con una buona approssimazione.

Parole chiave: Macrolepidotteri, segnalazioni faunistiche, Italia meridionale.

BIBLIOGRAFIA

Oltre ai riferimenti citati nel testo, di seguito si elencano i principali lavori pubblicati nell'ultimo decennio sulla macrolepidotterofauna dell'Italia meridionale, che sono serviti come base per individuare le specie nuove per le varie regioni.

- BERIO E., 1985 - Lepidoptera Noctuidae. I. Generalità Hadeninae Cuculliinae - Fauna d'Italia, Vol. XXII, 970 pp., 32 tavv., Ed. Calderini, Bologna.
- BERIO E., 1936 - Contributo alla conoscenza della variazione di *Agrotis puta* (Hb. 1802) Ochs. 1816 (Lepid. Noctuidae) - *Annali del Museo Civico di Storia Naturale "G. Doria"*, Genova, LIX: 69-117.
- COSTA O.G., 1832 - 1836 - Fauna del Regno di Napoli. Lepidotteri. Parte prima. Lepidotteri Diurni, Crepuscolari ed alcune famiglie de' Notturni - Napoli, dai torchi del Tramater, pp. XI + 204, tavv. I-XIV.
- D'ANTONIO C. & FIMIANI P., 1988 - Approccio ad un inventario entomofaunistico dell'Isola di Vivara (NA). Nota preliminare (1° contributo) - *Annuar. Ist. Mus. Zool. Univ. Napoli*, XXVI (1983): 155-170.
- HACKER H.H., 2004 - Revision of the genus *Caradrina* Ochseneimer, 1816, with notes on other genera of the tribus Caradrini - *Esperiana*, 10: 7-690.
- KARSHOLT O. & RAZOWSKI J., 1996 - The Lepidoptera of Europe. A distributional checklist. - Apollo Books, Stenstrup, 380 pp.
- PARENZAN P., 1995 - Nuove catture di Bombici e Sfingi. Contributi alla conoscenza della lepidotterofauna dell'Italia meridionale. XVIII - *Entomologica*, Bari, XIX: 149-162.
- PARENZAN P., 2002 - Macrolepidotterofauna della Riserva Naturale WWF "Lago di Pignola" - Basilicata, Potenza - Contributi alla conoscenza della Lepidotterofauna dell'Italia meridionale. XXII - *Phytophaga*, Palermo, 12: 43-116.
- PARENZAN P. & SCALERCIO S., 1996 - Nuove segnalazioni di Nottuidi (Lepidoptera) per l'Italia meridionale. (Contributi alla conoscenza della Lepidotterofauna dell'Italia meridionale. XIX) - *Entomologica*, Bari, 30: 105-133.
- PARENZAN P. & SCALERCIO S., 2001 - Presenza di *Setina irrorella* (Linnaeus, 1758) in Italia meridionale e di *Setina rosida* (Denis & Schiffermüller, 1775) in Abruzzo; considerazioni sulle specie europee del genere *Setina* Schranck (Lepidoptera: Arctiidae, Lithosiinae) - *Entomologica*, 35: 89-101.
- RAINERI V. & SCIARRETTA A., 1996 - Contributo alla conoscenza dei Lepidotteri Geometridi del Molise - *Doriana*, suppl. *Annali del Museo Civico di Storia Naturale "G. Doria"*, Genova, VI (N. 295): 1-11.
- ROTUNDO G., PARENZAN P. & DE CRISTOFARO A., 1999 - Contributo alla conoscenza della fauna della Riserva Naturale di "Collemeluccio" (Molise): Lepidoptera, Heterocera - *Phytophaga*, Palermo, IX: 39-62.
- SCALERCIO S., 2002 - La fauna a Lepidotteri Ropaloceri della Sila Greca (Italia meridionale)

- (Lepidoptera Hesperioidea e Papilionoidea) - *Mem. Soc. entomol. ital.*, 81: 167-204.
- SCALERCIO S., 2004 - I guardrails stradali come mezzo di campionamento dei Lepidotteri Psichidi: risultati faunistico-ecologici in due aree campione della Catena Costiera Paolana (Calabria, Italia) - Atti XIX Congr. Naz. ital. Ent., Catania 10-15 giugno 2002: 191-196.
- SCALERCIO S. & PARENZAN P., 2000 - *Pandesma robusta* (Walker, 1858) (Noctuidae, Catocalinae) e *Calamodes subscudularia* (Turati, 1919) (Geometridae, Ennominae), specie nuove per la fauna dell'Italia continentale (Lepidoptera) - *Entomologica*, 34: 133-142.
- SCALERCIO S. & INFUSINO M., 2003 - I Macrolepidotteri di fosso Scuttrapiti, lago dell'Angitola (Calabria, Italia meridionale) (Lepidoptera) - *Phytophaga*, Palermo, XIII: 25-52.
- SCALERCIO S., INFUSINO M. & NICOLAI F., 2003 - *Araeopteron ephaea* (Hampson, 1914), specie nuova per la fauna italiana (Lepidoptera Noctuidae) - *Frustula Entomol.*, n.s. XXIV (2001): 111-115.
- SCIARRETTA A., 2005 - Macrolepidotteri dal bosco igrofilo Le Mortine (Campania-Molise), con segnalazione di *Cilix hispanica*, nuova per la fauna italiana - Proceedings XX Congr. Naz. ital. Ent., Perugia-Assisi 13-18 giugno 2005: 104.
- SCIARRETTA A. & PARENZAN P., 1999 - Contributo alla conoscenza della Macrolepidotterofauna del Molise - Bombyces et Sphinges (Heterocera) - *Entomologica*, Bari, 32 (1998): 81-107.
- SCIARRETTA A. & PARENZAN P., 2001 - I Lepidotteri Ropaloceri del Molise (Italia Centrale) (Lepidoptera Hesperioidea, Papilionoidea) - *Phytophaga*, Palermo, XI: 87-104.
- SCIARRETTA A. & RAINERI V., 2001 - Nuove conoscenze faunistiche sui Geometridi del Molise (Italia centrale) (Lepidoptera Geometridae) - *Boll. Zool. agr. Bachic.*, Serie II, 33 (1): 19-41.
- SCIARRETTA A. & ZAHM N., 2002 - I Macrolepidotteri dell' "Abetina di Rosello" (Abruzzo) con note faunistiche, biogeografiche ed ecologiche - *Phytophaga*, Palermo, XII: 25-42.
- SCIARRETTA A. & ZILLI A., 2000 - Materiale per una fauna dei Nottuidi del Molise (Lepidoptera Noctuidae) - *Frustula entomologica* (1998) N. S. XXI (XXXIV): 149-195.
- VOLPE G. & PALMIERI R., 1999 - Le Farfalle diurne dei Campi Flegrei. Campania (Lepidoptera Rhopalocera) - Associazione Arion Onlus, Castelvoturno (CE): 15 pp. + 55 tavv.
- VOLPE G., PALMIERI R., & ARIANI A.P., 2000 - Lepidotteri diurni (Hesperioidea, Papilionoidea) del Parco Nazionale del Vesuvio. In: Elementi di biodiversità del Parco Nazionale del Vesuvio - Ente Parco Nazionale del Vesuvio: 115-129, Napoli, Ed. Picariello O., Di Fusco N. & Fraissinet M.
- VOLPE G. & PALMIERI R., 2001 - Le farfalle del Monte Tifata (Caserta, Campania) (Lepidoptera Hesperioidea, Papilionoidea, Zygaenoidea) - Libera Facoltà di Scienze Turistiche, Caserta, Coll. Studi e Ricerche sul Turismo, N. S. XXIII: 337-350.
- VOLPE G. & PALMIERI R., 2005 - Le farfalle a volo diurno del Parco Nazionale del Cilento e Vallo di Diano (Lepidoptera Hesperioidea, Papilionoidea, Zygaenoidea, Noctuoidea) - 231 pp.
- ZILLI A., 1990 - Novità faunistiche e zoogeografiche sui Nottuidi italiani (Lepidoptera, Noctuidae) - *Boll. Ass. Romana Entomol.*, 44 (1989): 33-53.