

JOSÉ CARLOS OTERO - FERNANDO ANGELINI

**Contributo alla conoscenza dei *Cryptophagidae* italiani
(Coleoptera)**

Già in due precedenti note (OTERO & ANGELINI 1981: 139-141 e 1981: 96-100) ci siamo occupati dei *Cryptophagus* italiani descrivendo due nuove specie e segnalando vari reperti in considerazione degli scarsi dati che si hanno sulle specie italiane appartenenti a questo genere.

Scopo della presente nota è quello di segnalare le località di raccolta di un notevole lotto di *Cryptophagidae* (779 exx.) appartenenti a 42 diverse specie e provenienti da varie Regioni italiane, per lo più Puglia e Lucania.

Il materiale oggetto del presente studio comprende: a) una nuova specie: *Cryptophagus montemurroi* n. sp.; b) due specie nuove per l'Italia: *Cryptophagus sporadum* Bruce e *Atomaria slavonica* Johnson; c) numerose segnalazioni di reperti inediti per varie Regioni italiane che ampliano, a volte notevolmente, l'area di diffusione delle rispettive specie.

Desideriamo, anche in questa sede, ringraziare gli Amici Sig. G. APRÁ (Sommariva Bosco), Dr. L. DE MARZO (Bari), Dr. S. LUNDBERG (Lulea) e Dr. F. MONTEMURRO (Taranto) per aver posto a nostra disposizione i *Cryptophagidae* da loro reperiti e il Dr. C. JOHNSON per aver studiato le *Atomaria*.

TELMATOPHILINAE

***Telmatophilus caricis* Olivier, 1863**

Lucania: Policoro (MT), 1 ex., 2.V.1976, leg. ANGELINI.

Distribuzione geografica: comune in tutta Europa (FALCOZ, 1929: 24); LUIGIONI (1929: 455) lo indica di tutta Italia ed Isole.

***Telmatophilus typhae* Fallén, 1788**

Puglia: F. Lato (TA), km 1 dalla foce, 1 ex., 2.I.1977, leg. ANGELINI.

Distribuzione geografica: Europa (FALCOZ, 1929: 28); LUIGIONI (1929: 455) lo indica di Piemonte, Lombardia, Veneto, Emilia, Toscana, Lazio, Campania, Sicilia, Sardegna e Corsica.

CRYPTOPHAGINAE

Leucohimatium arundinaceum Forskal, 1775

Puglia: Oria (BR), 2 exx., V.1968, *leg.* ANGELINI.

Lucania: Nova Siri (MT), 3 exx., 1.V.1980, *leg.* ANGELINI.

Distribuzione geografica: regione mediterranea (FALCOZ, 1929: 20); PORTA (1929: 182) lo indica di I. Elba, Lazio, Calabria e Isole mentre LUIGIONI (1929: 455) anche di Liguria, Italia centrale e meridionale.

Henoticus serratus (Gyllenhal, 1808)

Lucania: Policoro (MT), 1 ♀, 22.IV.1979, *leg.* ANGELINI.

Distribuzione geografica: Europa settentrionale e centrale, nord America (FALCOZ, 1929: 36); PORTA (1929: 189) lo indica del Piemonte, Tirolo meridionale, Emilia e Corsica.

Cryptophagus (Micambre) vini Panzer, 1797

Puglia: Triggiano (BA), 1 ♂ e 1 ♀, XII.1977, *leg.* DE MARZO; Polignano (BA), 12 ♀ ♀, 5.X.1977, *leg.* DE MARZO; Acquaviva (BA), 1 ♂ e 1 ♀, 13.X.1980, *leg.* DE MARZO.

Distribuzione geografica: tutta Europa (DAJOZ, 1959: 108); tutta Italia (PORTA, 1949: 217).

Cryptophagus (Micambre) villosus Heer, 1841

Puglia: Polignano (BA), 1 ♂ e 1 ♀, 5.X.1977, *leg.* DE MARZO.

Lucania: Matera, 1 ♀, VIII.1981, *leg.* DE MARZO; Policoro (MT), 1 ♀, 22.IV.1979, *leg.* ANGELINI.

Distribuzione geografica: tutta Europa (BRUCE, 1936: 52); PORTA (1949: 216) lo indica di Toscana, I. Elba, Lazio, Basilicata, Sicilia; OTERO & ANGELINI (1981: 96) lo indicano di Puglia.

Cryptophagus badius Sturm, 1845

Lucania: Pollino, Duglia (PZ), m 1500, 3 ♀ ♀, VIII.1981, *leg.* DE MARZO.

Distribuzione geografica: tutta Europa (DAJOZ, 1959: 110); PORTA (1949: 217) lo indica di tutta Italia ed Isole.

Cryptophagus pubescens Sturm, 1845

Sicilia: Gibelmana (PA), 1 ♀, 11.V.1982, *leg.* LUNDBERG.

Distribuzione geografica: tutta Europa e nord Africa (DAJOZ, 1959: 111); PORTA (1949: 220) lo indica di tutta Italia e Isole.

Cryptophagus montemurroi n. sp.

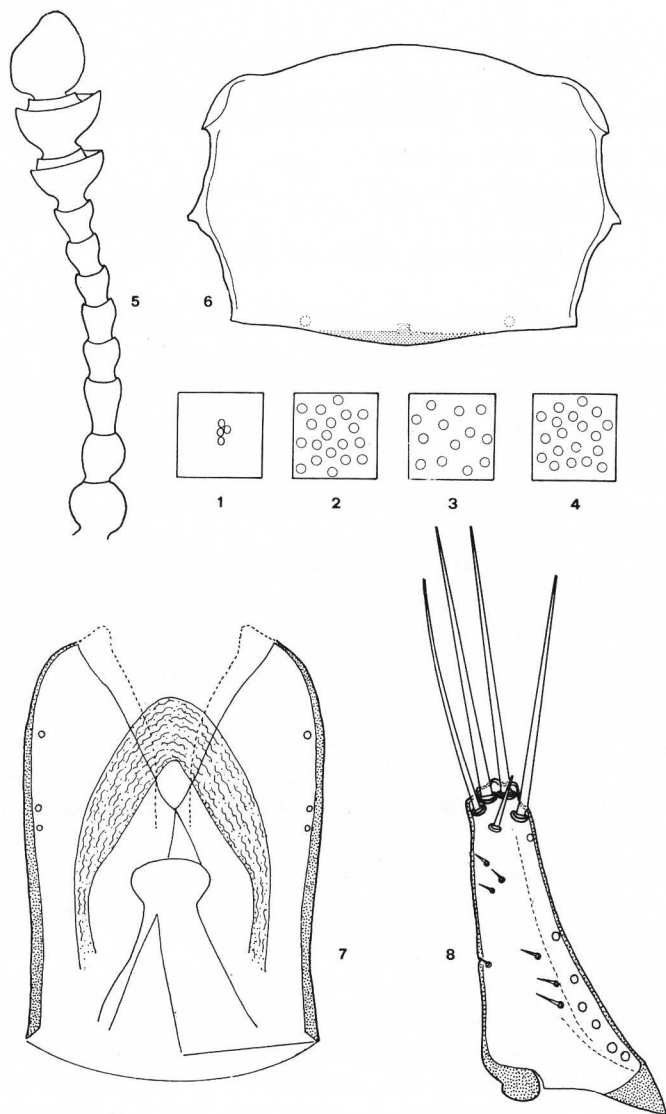
Holotypus ♂: Puglia, Acquaviva (Bari), 2.XI.1968, *leg.* DE MARZO, depositato nelle collezioni del Museo Civico di Storia Naturale di Milano. Paratipi: 3 ♀ ♀, stessi dati dell'holotypus, in coll. ANGELINI; Acquaviva (BA), 2 ♀ ♀, 13.X.1980, *leg.* DE MARZO, coll. ANGELINI; Bari, 3 ♀ ♀, 29.X.1968, *leg.* DE MARZO, coll. OTERO.

Lunghezza: 2 mm. Colorazione del dorso giallo chiaro. Capo trasverso, occhi subsferici, con faccette (fig. 1) di dimensioni quasi uguali ai punti del capo; antenna (fig. 5) raggiungente il bordo posteriore del pronoto, primo articolo robusto, il secondo un po' più largo del terzo e ugualmente un po' più corto; articoli dal quarto all'ottavo di uguale lunghezza ma più corti del terzo; gli ultimi tre formanti una clava prolungata: il decimo più largo del nono e di uguale lunghezza, l'undicesimo di forma triangolare e ad apice arrotondato. Punteggiatura ben impressa (fig. 2), pubescenza semplice.

Pronoto (fig. 6): leggermente convesso, moderatamente trasverso (Largh./Lungh. = 1,65), alla base più stretto delle elitre; punteggiatura (fig. 3) forte e netta, distanza fra i punti lievemente maggiore del loro diametro; dente laterale posto dietro la metà; callosità laterale lunga circa 1/4 del margine, ad angolo retto; pubescenza semplice.

Elitre: di forma ovale; rapporto Lungh./Largh. = 1,7; punteggiatura (fig. 4) molto impressa, distanza fra i punti minore del loro diametro; pubescenza semplice.

Edeago (fig. 7) con una serie di finissime linee sinuose, alcuni punti sparsi nel sacco del prepuzio; orifizio endofallico ben visibile. Parameri (fig. 8) più



Figg. 1-8 - *Cryptophagus montemurroi* n. sp.: 1, Faccette oculari; 2-4, punteggiatura di capo, pronoto ed elitre rispettivamente; 5, antenna; 6, pronoto; 7-8, eedeago e parameri.

larghi che lunghi, parte apicale con tre o quattro larghe setole. Scarsi punti con o senza setole.

Note comparative: *Cryptophagus montemurroi* n. sp. secondo COOMBS & WOODROFFE (1955: 244) e DAJOZ (1959: 102) appartiene al gruppo di specie caratterizzate dalla presenza di un pronoto trasverso, callosità ad angolo netto, dente laterale situato dietro la metà e punteggiatura delle elitre forte e netta.

	<i>C. montemurroi</i> n. sp.	<i>C. subdepressus</i> Gyll.
Lunghezza	2 mm.	1,9-2,5 mm.
Pronoto	Moderatamente trasverso (Largh./Lungh. = 1,65).	Nettamente trasverso (Largh./Lungh. = 1,8).
Edeago	Sacco del prepuzio con una serie di finissime linee sinuose e alcuni radi punti.	Del tipo « dentatus » con il sacco del prepuzio munito di una cuffia granulosa ben visibile nella parte anteriore del sacco.
Parameri	Con tre o quattro setole nella parte apicale. Scarsi punti con o senza setole.	Un paio di setole apicali. Pori con o senza numerose setole disposte marginalmente al paramero.

Derivatio nominis: dedichiamo la specie all'amico Dr. FERNANDO MONTEMURRO.

***Cryptophagus saginatus* Sturm, 1845**

Piemonte: Sommariva Bosco (CN), 68 ♂♂ e 65 ♀♀, 25.X.1981; 26 ♂♂ e 28 ♀♀, 20.XI.1981, *leg.* APRÁ.

Puglia: Triggiano (BA), 2 ♂♂ e 1 ♀, XII.1977, *leg.* DE MARZO; Noci (BA), 1 ♀, X.1982, *leg.* DE MARZO.

Lucania: Pollino, Coppola di Paola (PZ), 1500 m, 1 ♂, 19.VII.1979, *leg.* ANGELINI.

Calabria: Sila, San Pietro in Guarano (CS), 900 m, 1 ♂, 23.IV.1978, *leg.* ANGELINI; Longobucco (CS), 1500 m, 1 ♂, 15.VII.1979, *leg.* ANGELINI.

Distribuzione geografica: tutta Europa (DAJOZ, 1959: 111); PORTA (1949: 219) lo indica di tutta Italia e Isole.

***Cryptophagus labilis* Erichson, 1846**

Sicilia: Gibelmana (PA), 2 ♂♂ e 1 ♀, 11.V.1982, *leg.* LUNDBERG.

Distribuzione geografica: Europa centrale e settentrionale (DAJOZ, 1959: 112); PORTA (1949: 218) lo indica di Piemonte, Venezia Tridentina, Venezia Giulia, Toscana, Lazio, Sardegna e Corsica.

Cryptophagus dentatus (Herbst, 1793)

Lucania: Pollino, Piani Ruggio (PZ), 1500 m, 1 ♂, 31.VII.1982, *leg.* ANGELINI.

Distribuzione geografica: presente in tutta la Regione Palearctica (DAJOZ, 1959: 112); PORTA (1949: 218) lo indica di tutta Italia e Isole.

Cryptophagus pseudodentatus Bruce, 1934

Puglia: Martina Franca (TA), Bosco Pianelle, ca. 300 m, 1 ♀, 25.IV.1977, *leg.* MONTEMURRO.

Lucania: Policoro (MT), 1 ♂, 2.XII.1979, *leg.* MONTEMURRO; 1 ♀, 15.III.1980, *leg.* ANGELINI; 1 ♀, 14.XII.1980, *leg.* MONTEMURRO.

Distribuzione geografica: tutta Europa (BRUCE, 1934: 171); PORTA (1949: 219) lo indica di tutta Italia.

Cryptophagus rotundatus Coombs & Woodroffe, 1955

Toscana: Firenze, Cascine, 1 ex., 18.III.1978, *leg.* ROCCHI.

Puglia: Acquaviva (BA), 1 ♀, 2.XI.1968, *leg.* DE MARZO; 1 ♂, 25.X.1978, *leg.* DE MARZO; Polignano (BA), 1 ♂, 5.X.1977, *leg.* DE MARZO; Mesagne (BR), Bosco Preti, 1 ♀, 26.IV.1977, *leg.* ANGELINI.

Lucania: Policoro (MT), 1 ♀, 7.XI.1981, *leg.* ANGELINI; Abriola (PZ), M. Pierfaone, 1700 m, 1 ♀, 6.VI.1983, *leg.* ANGELINI.

Distribuzione geografica: I. Britanniche (COOMBS & WOODROFFE, 1955: 259); Italia: Veneto e Toscana (RATTI, 1978: 43), Puglia e Lucania (OTERO & ANGELINI, 1981: 99), I. Elba, Lazio, Campania (BORDONI, 1983: 108).

Cryptophagus distinguendus Sturm, 1845

Puglia: Triggiano (BA), 1 ♀, XII.1977, *leg.* DE MARZO; Acquaviva (BA), 1 ♀, 13.X.1980, *leg.* DE MARZO.

Distribuzione geografica: tutta la Regione Palearctica (DAJOZ, 1959: 112); PORTA (1949: 218) lo indica di Piemonte, Trentino A. Adige, Liburnia, Sicilia e Corsica; BORDONI (1983: 108) di Liguria e Toscana; CAPOLONGO (1969: 200) di Campania.

Cryptophagus pallidus Sturm, 1845

Puglia: Gargano (FG), Bosco Spigno, 1 ♂, 1.V.1978, *leg.* ANGELINI; Polignano (BA), 1 ♂ e 1 ♀, 5.X.1977, *leg.* DE MARZO; Acquaviva (BA), 3 ♂ ♂ e 2 ♀ ♀, 13.X.1980, *leg.* DE MARZO; 1 ♂, 25.X.1981, *leg.* DE MARZO; Cassano (BA), 4 ♂ ♂, X.1980, *leg.* DE MARZO; Gravina (BA), 8 ♂ ♂ e 12 ♀ ♀, 16.X.1980, *leg.* DE MARZO; Martina (TA), Bosco Pianelle, 400 m, 3 ♂ ♂ e 6 ♀ ♀, 25.IV.1977, *leg.* ANGELINI; 1 ♂ e 1 ♀, 14.V.1978, *leg.* ANGELINI; 1 ♂, 3V.1981, *leg.* ANGELINI; Taranto, Circummarpiccolo, 1 ♀, 3.XII.1978, *leg.* MONTEMURRO; Grottaglie (TA), 4 ♂ ♂, 19.IV.1977, *leg.* ANGELINI.

Lucania: Policoro (MT), 1 ♀, 21.V.1978; 1 ♂, 15.III.1980, *leg.* ANGELINI; 1 ♂, 28.X.1979, *leg.* MONTEMURRO; Nova Siri (MT), 1 ♀, 22.IV.1979; 2 ♂ ♂ e 1 ♀, 25.V.1980, *leg.* ANGELINI.

Calabria: Sila, Camigliatello (CS), 2 ♂ ♂ e 4 ♀ ♀, 10.VII.1979; Aspromonte, Cittanova, Zomaro (RC), 1300 m, 1 ♂ e 1 ♀, 23.VII.1981.

Sicilia: Marabotta, Montalbano (ME), 1 ♀, 12.VI.1982, *leg.* ANGELINI; Ficuzza (PA), 1 ♀, 18.VI.1982, *leg.* ANGELINI.

Diffusione: tutta Europa (DAJOZ, 1959: 112); PORTA (1949: 219) lo indica di Trentino A. Adige, Liburnia, Toscana, Abruzzo, Puglia, Sicilia e Corsica; BORDONI (1983: 109) di Liguria.

Cryptophagus scanicus (Linnaeus, 1758)

Puglia: Gargano (FG), Foresta Umbra, 800 m, 1 ♀, 29.IV.1978; 5 ♂ ♂ e 2 ♀ ♀, 6.V.1982; 3 ♀ ♀, 4-11.VII.1983, *leg.* ANGELINI; Gargano, Bosco Spigno, 1 ♂ e 1 ♀, 1.V.1978, *leg.* ANGELINI; Martina (TA), Bosco Pianelle, 1 ♀, 8.VI.1980, *leg.* MONTEMURRO.

Lucania: Pietrapertosa (PZ), 1100 m, 1 ♂ e 2 ♀ ♀, V.1980, *leg.* ANGELINI; Pollino, Duglia (PZ), 1500 m, 1 ♂, VIII.1981, *leg.* DE MARZO; Pollino, Piani Ruggio (PZ), 1500 m, 2 ♂ ♂ e 1 ♀, 31.VII.1982, *leg.* ANGELINI.

Calabria: Sila, San Pietro in Guarano (CS), 900 m, 1 ♂, 23.VI.1978; 1 ♂, 13.VII.1979, *leg.* ANGELINI; Sila, Longobucco (CS), 1500 m, 1 ♂, 15.VII.1979, *leg.* ANGELINI.

Diffusione: comune in tutta la Regione Palearctica (COOMBS & WOODROFFE, 1961: 206); PORTA (1949: 219) lo indica di tutta Italia e Isole.

Cryptophagus postpositus J. Sahlberg, 1903

Puglia: Bari, San Giorgio, 5 ♀ ♀, 29.X.1968, *leg.* DE MARZO; Acquaviva (BA), 4 ♀ ♀, 2.XI.1968; 13 ♂ ♂ e 11 ♀ ♀, 13.X.1980; 1 ♂ e 1 ♀, 2.X.1981; 1 ♂ e 4 ♀ ♀, 25.X.1981, *leg.* DE MARZO; Triggiano (BA), 2 ♂ ♂, XII.1977, *leg.* DE MARZO; Polignano (BA), 6 ♂ ♂ e 11 ♀ ♀, 5.X.1977, *leg.* DE MARZO; Gravina (BA), 2 ♂ ♂ e 5 ♀ ♀, 16.X.1980, *leg.* DE MARZO; Casamassima (BA), 1 ♂, 16.XII.1983, *leg.* DE MARZO; Taranto, 1 ♀, 17.X.1976, *leg.* MONTEMURRO; Circummarpiccolo, Taranto, 1 ♂, 16.IV.1979, *leg.* MONTEMURRO; Martina (TA), Bosco Pianelle, 1 ♂, 16.X.1979, *leg.* MONTEMURRO.

Diffusione: presente in tutta l'Europa mediterranea e centrale, nord Africa (MEQUIGNON, 1944: 153); PORTA (1949: 217) lo indica di tutta Italia e Isole.

Cryptophagus thomsoni Reitter, 1875

Lucania: M. Vulture (PZ), 1500 m, 1 ♂ e 1 ♀, 15.VII.1983, *leg.* ANGELINI; Cersosimo (PZ), 600 m, 1 ♂, 6.V.1979, *leg.* ANGELINI; Nova Siri (MT), 300 m, 2 ♂ ♂ e 1 ♀, 29.IV.1979, *leg.* MONTEMURRO; Policoro (MT), 2 ♂ ♂, 17.X.1981, *leg.* ANGELINI.

Diffusione: Europa (BRUCE, 1936: 111); PORTA (1949: 219) lo indica di tutta Italia ed Isole.

Cryptophagus scutellatus Newman, 1834

Piemonte: Sommariva Bosco (CN), 7 ♂ ♂ e 7 ♀ ♀, 25.X.1981, *leg.* APRÁ.

Diffusione: tutta Europa (DAJOZ, 1959: 113); PORTA (1949: 218) lo indica di Piemonte, Veneto, Trentino A. Adige, Friuli V. Giulia, Emilia e Umbria; BORDONI (1983: 108) anche di Toscana.

Cryptophagus lycoperdi (Scopoli, 1763)

Puglia: Gargano (FG), Foresta Umbra, 800 m, 1 ♀, 6.V.1982, *leg.* ANGELINI.

Diffusione: Europa (DAJOZ, 1959: 113); PORTA (1949: 220) lo indica di tutta Italia e Isole.

***Cryptophagus fasciatus* Kraatz, 1852**

Sicilia: Cefalù (PA), 5 ♂♂ e 3 ♀♀, 27.V.1981; 1 ♂ e 2 ♀♀, 11.V.1982, *leg.* LUNDBERG.

Distribuzione geografica: specie mediterranea eccetto il nord Africa, coste del Mar Nero e Caucaso (DAJOZ, 1959: 113); PORTA (1949: 220) lo indica di tutta Italia ed Isole.

***Cryptophagus pilosus* Gyllenhal, 1827**

Piemonte: Sommariva Bosco (CN), 3 ♂♂ e 2 ♀♀, 20.XI.1981; 14 ♂♂ e 11 ♀♀, 25.X.1981, *leg.* APRÁ.

Puglia: Triggiano (BA), 4 ♂♂ e 1 ♀, XII.1977, *leg.* DE MARZO; Casano (BA), 2 ♂♂, X.1980, *leg.* DE MARZO; Gravina (BA), 12 ♂♂, 16.X.1980, *leg.* DE MARZO; Acquaviva (BA), 5 ♂♂ e 18 ♀♀, 13.X.1980; 8 ♂♂ e 2 ♀♀, 25.X.1981, *leg.* DE MARZO; Palo del Colle (BA), 6 ♂♂ e 11 ♀♀, X.1981; 1 ♀, XI.1983, *leg.* DE MARZO; Taranto, Circummarpiccolo, 1 ♀, 16.XI.1980, *leg.* MONTEMURRO.

Lucania: Pietrapertosa (PZ), 1100 m, 1 ♀, V.1980, *leg.* ANGELINI; Pollino, Coppola di Paola (PZ), 1500 m, 5 ♂♂ e 1 ♀, 19.VII.1982, *leg.* ANGELINI; Policoro (MT), 1 ♂, 22.IV.1979; 1 ♀, 6.V.1982; 1 ♂ e 2 ♀♀, 7.XI.1982, *leg.* ANGELINI.

Distribuzione geografica: specie molto comune e variabile, comune in tutta la Regione Oloartica (WOODROFFE & COOMBS, 1961: 192); PORTA (1949: 220), lo indica di tutta Italia e Isole.

***Cryptophagus cellaris* (Scopoli, 1763)**

Piemonte: Sommariva Bosco (CN), 3 ♂♂ e 4 ♀♀, 25.X.1981, *leg.* APRÁ.

Puglia: Ginosola (TA), Salinelle, 1 ♀, 17.XII.1978, *leg.* ANGELINI.

Distribuzione geografica: tutta Europa (DAJOZ, 1959: 113); PORTA (1949: 221) lo indica di Italia settentrionale e centrale, Campania e Sicilia.

Cryptophagus laticollis Lucas, 1849

Piemonte: Sommariva Bosco (CN), 1 ♀, 25.X.1981, *leg.* APRÁ.

Puglia: Acquaviva (BA), 2 ♂♂ e 2 ♀♀, 2.XI.1968; 1 ♂ e 4 ♀♀, 25.X.1981, *leg.* DE MARZO.

Lucania: Policoro (MT), 1 ♀, 28.X.1979, *leg.* MONTEMURRO; 1 ♀, IV.1980, *leg.* ANGELINI.

Distribuzione geografica: tutta Europa (DAJOZ, 1959: 113); PORTA (1949: 221) lo indica di tutta Italia e Isole.

Cryptophagus sporadum Bruce, 1934

Puglia: Gargano, Foresta Umbra (FG), 800 m, 1 ♂, 6.V.1982, *leg.* ANGELINI.

Distribuzione geografica: specie descritta e segnalata da BRUCE (1934: 161) di Nakaria (sud Grecia) e Iugoslavia. Risulta pertanto nuova per la fauna italiana.

Antherophagus nigricornis (Fabricius, 1787)

Emilia Romagna: Foresta di Campigna, 1450 m, 1 ♂, 9.VIII.1976, *leg.* MONTEMURRO.

Lucania: Pollino, Vallone Malvento (PZ), 1300 m, 1 ♂, 13.VI.1977, *leg.* MONTEMURRO.

Distribuzione geografica: tutta Europa (JOHNSON, 1971a: 132); PORTA (1929: 182) lo indica di Piemonte, Lombardia, Trentino A. Adige ed Emilia.

Antherophagus pallens (Fabricius, 1781)

Umbria: Assisi (PG), 700 m, 1 ex., 8.VI.1975, *leg.* ANGELINI.

Abruzzo: Maiella, Tavola Rotonda, 2400 m, 1 ex., VIII.1975, *leg.* OSELLA.

Distribuzione geografica: Europa (JOHNSON, 1971a: 133); PORTA (1929: 182) lo indica di Piemonte, Lombardia, Veneto, Trentino A. Adige, Lazio e Campania; LUIGIONI (1929: 458) di Italia settentrionale e centrale, Campania.

ATOMARIINAE

Sternodea baudii Reitter

Lucania: Pollino, Valle Malvento (PZ), 1300 m, 1 ex., 14-15.VIII.1977, *leg.* ANGELINI.

Distribuzione generale: Europa sud-occidentale (LOHSE, 1967: 140); LUIGIONI (1929: 459) lo indica di App. Toscano e Romagnolo, Basilicata, Calabria (Aspromonte); PORTA (1929: 195) di Toscana (Vallombrosa) e Lazio.

Atomaria nigriventris Stephens, 1830

Veneto: Maser (TV), 1 ex., 11.II.1957, *leg.* FERRO.

Umbria: Foligno (PG), 1 ex., 2.III.1971, *leg.* PENNISI.

Distribuzione generale: tutta Europa (FALCOZ, 1929: 139); LUIGIONI (1929: 461) lo indica di tutta Italia e Isole.

Atomaria (Anchicera) pusilla (Paykull, 1798)

Emilia: Castelvechio sulla Secchia (MO), 1 ex., 31.VIII.1977, *leg.* MONTMURRO.

Toscana: Zeri (MS), 2 exx., IX.1972, *leg.* ROCCHI.

Lucania: Pollino, Rotonda (PZ), 1 ex., 11.IX.1977, *leg.* ANGELINI.

Distribuzione geografica: Europa, Caucaso e U.S.A. (JOHNSON, 1970a: 267); LUIGIONI (1929: 460) lo indica di tutta Italia e Isole.

Atomaria (Anchicera) gutta Stephens, 1835

Puglia: Manduria, San Pietro in Bevagna (TA), 1 ex., IV.1969, *leg.* DE MARZO.

Distribuzione geografica: tutta Europa (FALCOZ, 1929: 159); LUIGIONI (1929: 459) lo indica di Piemonte, Ticino, Emilia, Toscana, Lazio, Sardegna e Corsica; PORTA (1929: 193) anche di Sicilia.

Atomaria (Anchicera) slavonica Johnson, 1971

Lucania: Pollino, Terranova Pollino (PZ), dint. sorg. Duglia, 1500 m, 1 ex., VIII.1981, *leg.* DE MARZO; Policoro (MT), 1 ex., 25.III.1979, *leg.* MONTMURRO.

Distribuzione geografica: JOHNSON (1971c: 3) la indica di Cecoslovacchia (Bohemia), Bulgaria, Romania, Jugoslavia, Austria e Francia. Risulta pertanto nuova per la fauna italiana.

Atomaria (Anchicera) scutellaria Motschulsky, 1849

Puglia: Bari, 2 exx., XI.1976, *leg.* DE MARZO; Torre Tresca (BA), 1 ex., 9.II.1968, *leg.* DE MARZO; Gargano, Foresta Umbra (FG), 800 m, 1 ex., 6.V.1982; 1 ex., 11.VII.1983, *leg.* ANGELINI; Monopoli (BA), 1 ex., 7.IX.1982, *leg.* DE MARZO; Triggiano (BA), 1 ex., III.1977; 2 exx., XI.1976, *leg.* DE MARZO; Torre Testa (BR), 3 exx., 1.XI.1976, *leg.* ANGELINI; Mesagne, Bosco Preti (BR), 2 exx., 26.IV.1977, *leg.* ANGELINI; Circummarpiccolo, Taranto, 5 exx., 31.V.1978; 1 ex., 31.III.1978; 1 ex., 29.IV.1978; 1 ex., 13.XI.1978, *leg.* MONTEMURRO; Ginosa (TA), Salinelle, 3 exx., 17.XII.1978, *leg.* ANGELINI; F. Lato (TA), km 8 dalla foce, 1 ex., V.1977; 10 exx., 2.I.1977, *leg.* ANGELINI; 2 exx., 16.XII.1979, *leg.* MONTEMURRO; foce F. Basento (MT), 6 exx., 26.I.1979, *leg.* ANGELINI.

Policoro (MT), 4 exx., 22.IV.1979, *leg.* ANGELINI.

Distribuzione geografica: Sicilia, sud Europa, nord Africa, Grecia e Siria (JOHNSON, 1970b: 152); LUIGIONI (1929: 459) la indica di Liguria, Toscana, I. Elba, Campania, I. Capri, Puglia, Sicilia, Sardegna e Malta.

Atomaria (Anchicera) berolinensis Krnicky

Piemonte: Sommariva Bosco (CN), 7.II.1982, 1 ex., *leg.* APRÁ.

Distribuzione geografica: tutta Europa e Siberia (FALCOZ, 1929: 164); LUIGIONI (1929: 460) lo indica di Piemonte, Lombardia e Sicilia.

Atomaria (Anchicera) atricapilla Stephens, 1830

Puglia: Gargano, Peschici (FG), 1 ex., 28.IV.1978, *leg.* ANGELINI; Taranto, Circummarpiccolo, 1 ex., 29.IV.1978; 1 ex., 13.XI.1978; 1 ex., 23.XII.1979, *leg.* MONTEMURRO.

Distribuzione geografica: Regione Palearctica (FALCOZ, 1929: 164); LUIGIONI (1929: 460) la indica di tutta Italia e Isole.

Atomaria (Anchicera) analis Erichson, 1846

Piemonte: Sommariva Bosco (CN), 1 ex., 7.II.1982, *leg.* APRÁ.

Lazio: Cittaducale (RI), 700 m, 1 ex., 7.V.1966, *leg.* ANGELINI.

Puglia: Gargano, Foresta Umbra (FG), 800 m, 2 exx., 6.V.1982, *leg.* ANGELINI.

Distribuzione geografica: tutta Europa, Siberia e nord Africa (FALCOZ, 1929: 461); LUIGIONI (1929: 461) la indica di tutta Italia e Isole.

Atomaria (Anchicera) apicalis Erichson, 1846

Lucania: Abriola (PZ), M. Pierfaone, 1700 m, 1 ex., 6.VI.1983, *leg.* ANGELINI; Policoro (MT), 4 exx., 25.III.1979, *leg.* MONTEMURRO.

Distribuzione geografica: Europa, Caucaso, Siberia e nord America (JOHNSON, 1970a: 271); LUIGIONI (1929: 460) la indica di tutta Italia ed Isole.

Atomaria (Anchicera) ruficornis (Marsham, 1802)

Piemonte: Sommariva Bosco (CN), 1 ex., 25.X.1981; 2 exx., 7.II.1982, *leg.* APRÁ.

Puglia: Gargano, Foresta Umbra (FG), 800 m, 2 exx., 6.V.1982, *leg.* ANGELINI; Torre Sfinale (FG), 1 ex., 30.IV.1978, *leg.* ANGELINI; Palo del Colle (BA), 6 exx., XI.1983, *leg.* DE MARZO; Casamassima (BA), 8 exx., 13.III.1983, *leg.* DE MARZO; Acquaviva (BA), 42 exx., 2.XI.1968, *leg.* DE MARZO; Cassano Murge (BA), 5 exx., 26.X.1980, *leg.* DE MARZO; San Giorgio (BA), 8 exx., 12.XI.1967, *leg.* DE MARZO; Polignano (BA), 1 ex., 5.X.1967, *leg.* DE MARZO; Bari, 3 exx., V.1978, *leg.* DE MARZO; San Pietro Vernotico (BR), 1 ex., VII.1972, *leg.* ANGELINI; foce F. Grande (BR), 21 exx., 19.IX.1969, *leg.* ANGELINI; Manduria (TA), 7 exx., X.1977, *leg.* DE MARZO; Circummarpiccolo, 1 ex., 23.XII.1979, *leg.* MONTEMURRO; foce F. Lato (TA), 4 exx., 16.XII.1979, *leg.* MONTEMURRO.

Lucania: Pietrapertosa (PZ), 1100 m, 1 ex., VI.1979, *leg.* ANGELINI; Polino, Rotonda (PZ), 9 exx., 11.IX.1977, *leg.* ANGELINI; Terranova Pollino, dint. sorg. Duglia (PZ), 1500 m, 1 ex., VII.1981, *leg.* DE MARZO; foce F. Bradano (MT), 1 ex., 1.VI.1976, *leg.* ANGELINI; Policoro (MT), 1 ex., 27.III.1977; 6 exx., 25.III.1979, *leg.* ANGELINI; 1 ex., 2.XII.1979, *leg.* MONTEMURRO.

Distribuzione geografica: Europa, Caucaso, nord Africa e U.S.A. (JOHNSON, 1970a: 271); LUIGIONI (1929: 461) la indica di tutta Italia e Isole.

Atomaria (Anchicera) rubida Reitter, 1875

Puglia: Gargano, Foresta Umbra (FG), 800 m, 1 ex., 29.IV.1978; 1 ex., 11.VII.1983, *leg.* ANGELINI.

Lucania: Policoro (MT), 1 ex., 23.III.1977, *leg.* ANGELINI.

Distribuzione geografica: maggior parte dell'Europa e Caucaso (JOHNSON, 1973: 140); per l'Italia sempre JOHNSON (l.c.) la indica di Piemonte (Antorsto), Lombardia (Alpi Bergamasche), Veneto (M. Grappa, M. Pavione), Liguria (Borghetto), Toscana (I. Elba), Lazio (Roma), Abruzzi (M. Pagano), Sicilia (Ficuzza).

Ephistemus globulus (Paykull, 1798)

Puglia: San Pietro Vernotico (BR), 7 exx., VII.1972, *leg.* ANGELINI.

Lucania: foce F. Basento (MT), 2 exx., 10.I.1976, *leg.* ANGELINI; Policoro (MT), 1 ex., 4.I.1976, *leg.* ANGELINI.

Calabria: Sibari (CS), 3 exx., V.1971, *leg.* ANGELINI.

Distribuzione geografica: Europa e U.S.A. (JOHNSON, 1970a: 274); PORTA (1929: 195) la indica di tutta Italia, LUIGIONI (1929: 462) anche delle Isole.

Curelius exiguus (Erichson, 1846)

Lucania: Policoro (MT), 1 ex., 5.II.1978, *leg.* ANGELINI.

Distribuzione geografica: specie mediterranea (JOHNSON, 1971b: 162); PORTA (1929: 195) la indica di tutta Italia, LUIGIONI (1929: 462) anche delle Isole.

RIASSUNTO

Sono trattate 42 specie di *Cryptophagidae* reperite in varie regioni italiane, con notizie di carattere sistematico e zoogeografico, comprendenti la descrizione di una nuova specie, *Cryptophagus montemurroi* n. sp. (Puglia), e la citazione di due specie nuove per l'Italia, *Cryptophagus sporadum* Bruce (Puglia) e *Atomaria slavonica* Johnson (Lucania).

RESUMEN

CONTRIBUCIÒN AL CONOCIMIENTO DE LOS *Cryptophagidae* ITALIANOS

En el presente trabajo 42 especies de *Cryptophagidae* son objeto de algunas consideraciones sistematicas y zoogeograficas. Ademàs se describe un nueva especie, *Cryptophagus montemurroi* n. sp. de Puglia, y se citan 2 especies nuevas para Italia, *Cryptophagus sporadum* Bruce (Puglia) y *Atomaria slavonica* Johnson (Lucania).

SUMMARY

CONTRIBUTION TO THE KNOWLEDGE OF THE ITALIAN *Cryptophagidae*

Systematic and/or zoogeographic data are presented on 42 species from Italy, including one new description, *Cryptophagus montemurroi* n. sp. (Apulia), and two new records for Italy, *Cryptophagus sporadum* Bruce (Apulia) and *Atomaria slavonica* Johnson (Lucania).

BIBLIOGRAFIA

- BORDONI A., 1983 - Appunti su alcuni Criptofagidi italiani (*Coleoptera*). *Boll. Soc. ent. ital.*, 115 (4-7): 107-110.
- BRUCE N., 1934 - Studien über die Coleopterengattung *Cryptophagus*. *Ent. Tidskr.*, 55 (2): 163-173.
- BRUCE N., 1936 - Monographie der Europäischen Arten der Gattung *Cryptophagus* Herbst. *Acta Zool. Fenn.*, 20: 1-168.
- CAPOLONGO D., 1969 - Studio ecologico delle cantine del napoletano. *Boll. Soc. ent. ital.*, 99-101 (9-10): 193-205.
- COOMBS C. W. & WOODROFFE G. E., 1955 - A revision of the British species of *Cryptophagus* (Herbst) (*Col. Cryptophagidae*). *Trans. R. ent. Soc. London*, 106: 237-282.
- DAJOZ R., 1959 - Les espèces françaises du genre *Cryptophagus*. *L'Entomol.*, 15 (4-5): 93-115.
- FALCOZ L., 1929 - Tableaux analytiques des Coléoptères de la faune Franco-Rhénane. *Fam. XXXIII Cryptophagidae. Misc. Entomol.*, XXXI-XXXII: 3-197.
- JOHNSON C., 1970a - 188. *Cryptophagidae: Atomariinae* Ergebnisse der zoologischen Forschungen von Dr. Z. Kaszab in der Mongolei (Col.). *Reichenbachia*, 12 (26): 259-276.
- JOHNSON C., 1970b - The *Atomaria* species (*Col. Cryptophagidae*) of Madeira and the Canary Islands including data of the Wollaston Collections and lectotype designations for his species. *Ent. Scand.*, 1 (2): 145-160.
- JOHNSON C., 1971a - 213. *Cryptophagidae: Cryptophaginae* pars. Ergebnisse der Zoologischen Forschungen von Dr. Z. Kaszab in der Mongolei. *Staatl. Mus. Für Tierk Dresden*, 3 (12): 131-134.
- JOHNSON C., 1971b - The forgotten Genus *Curelius* Casey in relation to *Ephistemus* Stephens, with keys to the Palearctic species (*Col. Cryptophagidae*). *Entomol. Blätter*, 66 (3): 159-162.
- JOHNSON C., 1971c - Two new species of *Atomaria* Steph. from Europe and North Africa and a Re-Description of *A. versicolor* Erich. (*Col. Cryptophagidae*). *Entomol. Blätter*, 67 (1): 1-8.
- JOHNSON C., 1973 - The *Atomaria gibbula* group of species (*Col. Cryptophagidae*). *Reichenbachia*, 14 (16): 125-141.
- LOHSE G. A., 1967 - *Cryptophagidae* in Die Käfer Mitteleuropas. Goecke & Evers, Krefeld, Band, 7: 110-157.
- LUIGIONI P., 1929 - I Coleotteri d'Italia, Catalogo sinonimico-topografico-bibliografico. *Mem. Pont. Accad. Sc. Nuovi Lincei*, Roma, 13 (2): 1-1160.
- MEQUIGNON A., 1944 - Observations sur quelques espèces françaises du genre *Cryptophagus* Herbst (*Col. Cryptophagidae*). *Rev. Fr. Entomol.*, 11: 146-156.
- OTERO J. C. & ANGELINI F., 1981a - Su alcuni *Cryptophagus* italiani nuovi o poco conosciuti. *Boll. Soc. ent. ital.*, 113 (4-7): 96-100.
- OTERO J. C. & ANGELINI F., 1981b - Una nuova specie di *Cryptophagus* (Herbst) della Puglia (*Col. Cryptophagidae*). *Entomol.*, Bari, 16: 139-141.
- PORTA A., 1929 - *Fauna Coleopterorum Italica. Stab. Tipogr. Piacentino*, vol. 3, pp. 1-466.

- PORTA A., 1949 - *Fauna Coleopterorum Italica, Supplementum II*, San Remo, *Stab. Tipogr. Soc. An. G. Gandolfi*, pp. 1-386.
- RATTI E., 1978 - *Cryptophagus rotundatus* Coombs & Woodr., 1955, specie nuova per l'Italia ed altri Criptofagidi della Laguna di Venezia (*Coleoptera, Cryptophagidae*). *Soc. Ven. Sc. Nat. - Lavori*, 3: 42-45.
- WOODROFFE G.E. & COOMBS C.W., 1961 - Revision of the North American *Cryptophagus* *Herbst. Misc. Publ. Entomol. Soc. Am.*, 2 (2): 179-211.

Indirizzo degli AA.: J. C. OTERO, Departamento de Zoologia
Facultad de Biología,
SANTIAGO DE COMPOSTELA, ESPANA

F. ANGELINI, Via Imperiali, 203
FRANCAVILLA FONTANA (BRINDISI)