

EDMOND DE LAEVER

CONSIDÉRATIONS SUR LE GENRE *CONISTRA* HB.
ET SON SOUS-GENRE *DASYCAMPA* GN. AVEC DESCRIPTION
D'UNE ESPÈCE NOUVELLE POUR LA SCIENCE:
CONISTRA CAMASTRA N. SP. D'ITALIE MÉRIDIONALE

(LEPIDOPTERA - NOCTUIDAE)

Le Genre *Conistra* Hb. et le Sous-Genre *Dasycampa* Gn. sont bien homogènes. Les génitalia mâles sont très semblables, les génitalia femelles ont la même structure mais les *Dasycampa* diffèrent des *Conistra* en certains points.

Ces espèces présentent une telle variation de formes qu'il n'est pas facile, en n'examinant que leur habitus, de faire détermination certaine. Il suffit d'examiner les planches 39, 40 et 41 des Noctuelles d'Europe par Culot pour se rendre compte que certaines formes sont attribuées éronément à une espèce. Je possède une femelle déterminée par Boursin comme étant *C. alicia* Laj. alors qu'à la dissection elle s'est révélée *C. veronicae* Hb.

Les genitalia mâles pouvant prêter à confusion, nous avons été amenés à nous intéresser aux génitalia femelles. A l'opposé des génitalia mâles, les génitalia femelles sont si complexes qu'elles permettent des déterminations certaines.

Ces génitalia comportent en effet:

- a) les IX+X (*papillae anales*) et VIII urites avec leurs apophyses. Celles-ci diffèrent sensiblement d'une espèce à l'autre: ainsi elles sont très longues et terminées en spatule chez *C. vaccinii* L., longues et terminées en pointes chez d'autres, petites et terminées en pointes, etc.;
- b) le canal précédant la bursa (*ductus bursae*) où on peut distinguer:
 - un sommet en forme d'entonnoir (*antrum*) soit fort échancré ou moins échancré ou les bords réunis par une ligne droite;
 - un canal très chitinisé (*ductus*) dont la chitinisation est souvent interrompue en son milieu, canal parfois replié sur lui-même;
- c) la *bursa copulatrix* de formes diverses, parfois en deux processus, l'un à coté du col, l'autre en dessous;
- d) une plaque chitinisée de forme diverse suivant les espèces à la partie supérieure de la bursa ou séparant les deux processus;

e) le *signum*, consistant soit en petits chevrons isolés en nombre variable suivant les espèces soit en lignes parfois entrecroisées.

Il se conçoit qu'avec un pareil choix d'éléments tous spécifiques il ne peut y avoir de difficulté pour les déterminations à condition évidemment d'avoir une connaissance exacte des génitalia des espèces paléartiques.

Nous avons cru nécessaire de donner une description sommaire des génitalia femelles des *Conistra* Hb. et *Dasycampa* Gn.

Genre *Conistra* Hb.

vaccinii L.

- a - apophyses très longues et terminées en spatule. Celles des IX+X urites de longueur double que celles de l'VIII;
- b - *antrum* largement ouvert; *ductus* interrompu, la deuxième partie chitinisée d'une manière inégale, une partie en dents de scie;
- c - *bursa* arrondie;
- d - plaque chitinisée au dessus de la *bursa*, subovale;
- e - *signum*: deux chevrons au tiers inférieur de la *bursa*.

ligula Esp.

proche de *vaccinii* L.

- a - apophyses très longues, terminées en spatule. Celles des IX+X urites de longueur double que celles de l'VIII;
- b - *antrum* largement ouvert; *ductus* interrompu, la deuxième partie chitinisée d'une manière inégale, une partie en dents de scie qui pénètre en crochet dans la *bursa*;
- c - *bursa* sub-sphérique;
- d - plaque chitinisée oblongue sur le coté supérieur de la *bursa*;
- e - *signum*: un seul chevron au milieu de la *bursa* (deux chez *C. vaccinii* L.).

alicia Laj.

- a - apophyses courtes terminées en pointes. Celles des IX+X urites de même longueur que celles de l'VIII;

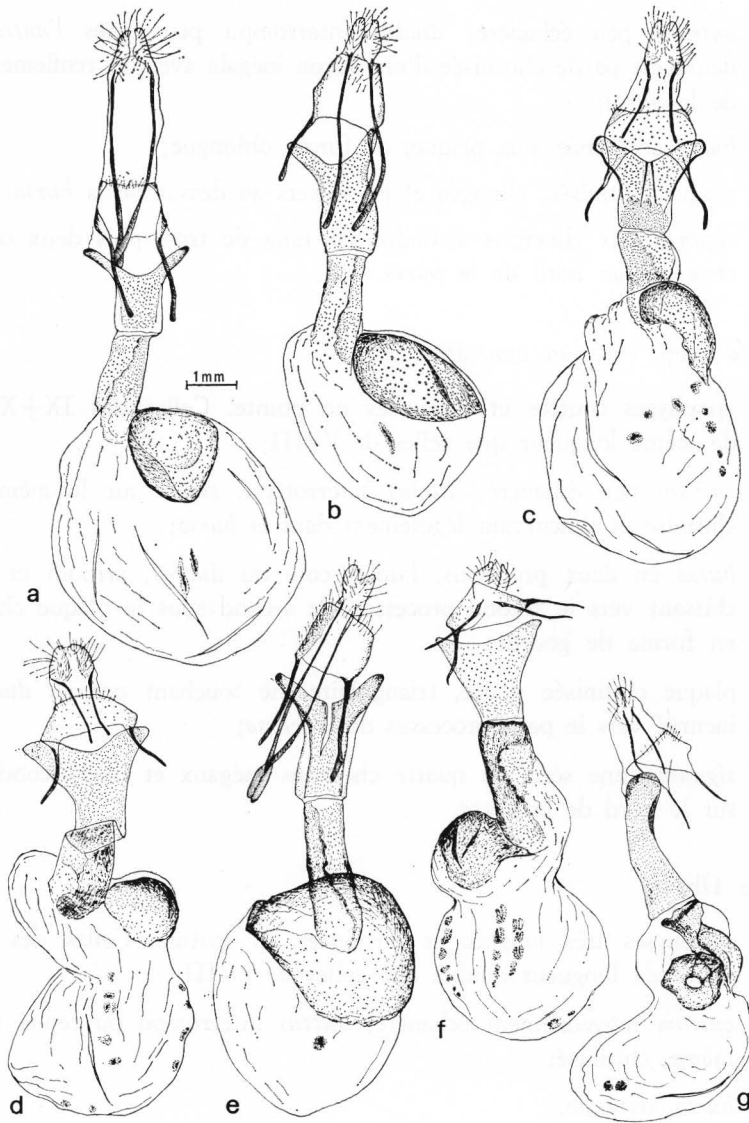


Fig. 1 - Génitalia femelles de: a) *C. vaccinii* L.; b) *C. ligula* Esp.; c) *C. alicia* Laj.; d) *C. rubiginosa* Scop.; e) *C. veronicae* Hb.; f) *C. daubei* Dup.; g) *C. torrida* Led. (*).

(*) Les figures ont été dessinées par projection des préparations par FAZEKAS IMRE de l'Université de Komlo (Hongrie) et par Dr. RINA IPPOLITO de l'Université de Bari (Italie).

- b - *antrum* peu échancré; *ductus* interrompu peu après l'*antrum*, la deuxième partie chitinisée d'une façon inégale avec un renflement près de la *bursa*;
- c - *bursa* accrochée à la plaque, de forme oblongue;
- d - plaque chitinisée, allongée et en travers au dessus de la *bursa*;
- e - *signum*: six chevrons arrondis par rang de trois plus deux ou trois chevrons au bord de la *bursa*.

rubiginosa Scop. (= *vau punctatum* Esp.)

- a - apophyses courtes et terminées en pointe. Celles des IX+X urites de même longueur que celles de l'VIII;
- b - *antrum* peu échancré; *ductus* interrompu, réplié sur lui-même, très chitinisé et s'incurvant légèrement dans la *bursa*;
- c - *bursa* en deux processus, l'un à coté du *ductus*, arrondi et s'infléchissant vers le second processus; le second sous la plaque chitinisée en forme de gourde;
- d - plaque chitinisée petite, triangulaire, ne touchant pas au *ductus* et incurvé vers le petit processus de la *bursa*;
- e - *signum*: une série de quatre chevrons inégaux et une seconde série sur le bord de la *bursa*.

veronicae Hb.

- a - apophyses très longues et terminées en spatule. Celles des IX+X urites de longueur double que celles de l'VIII;
- b - *antrum* moyennement échancré; *ductus* interrompu ou replié sur lui-même, chitinisé;
- c - *bursa* arrondie;
- d - grande plaque chitinisée au dessus et dans la *bursa*;
- e - *signum*: un seul chevron au milieu de la *bursa*.

daubei Dup.

- a - apophyses courtes et pointues. Celles des IX+X urites de même longueur que celles de l'VIII;

- b - *antrum* petit, bords reliés par une ligne droite; *ductus* interrompu, court, la partie inférieure chitinisée;
- c - *bursa* ronde avec un petit processus latéral;
- d - plaque chitinisée ovoïde sur la moitié du *ductus*;
- e - *signum*: série de huit chevrons en deux rangs et deux chevrons en bas de la *bursa*.

torrida Led.

- a - apophyses courtes. Celles des IX+X urites de même longueur que celles de l'VIII;
- b - *antrum* petit, bords reliés par une ligne droite; *ductus* chitinisée, long, s'élargissant vers la *bursa*;
- c - *bursa* en forme de botte, attenant au *ductus*;
- d - plaque chitinisée dans la *bursa* se terminant par un cercle ouvert;
- e - *signum*: deux chevrons cote à cote dans le fond de la *bursa*.

Sous-Genre *Dasycampa* Gn.

Les genitalia des femelles du Sous-Genre *Dasycampa* Gn. ont la même structure que celles des *Conistra* Hb., mais s'en distinguent par les points suivants: les apophyses des IX+X et de l'VIII urite sont petites et pointues; l'*antrum* n'est pas échancré, le *ductus* ne présente pas de sclérisation interrompue en son milieu (comme chez les *Conistra*) mais sa sclérisation est interrompue entre l'*antrum* et le *ductus*; la *bursa* a deux processus séparés par une plaque chitinisée importante de formes diverses; le *signum* consiste dans une série de traits qui parfois s'entrecroisent (chez *D. erythrocephala* D. & S. on trouve quelques chevrons).

Ces différences justifient la séparation du Genre *Conistra* Hb. et la création du Sous-Genre *Dasycampa* Gn.

rubiginea D. & S.

- a - apophyses courtes et pointues. Celles des IX+X urites de même longueur que celles de l'VIII;
- b - *antrum* à peine échancré; *ductus* immédiatement sous l'*antrum* et pénétrant dans la *bursa*;

- c - *bursa* en deux processus: supérieur arrondi assez opaque, l'inférieur ovoïde;
- d - large plaque chitinisée subtrapézoïdale séparant les deux processus de la *bursa* et se prolongeant en une plaque semi circulaire dans le processus supérieur;
- e - *signum*: quatre ligaments se chevauchant.

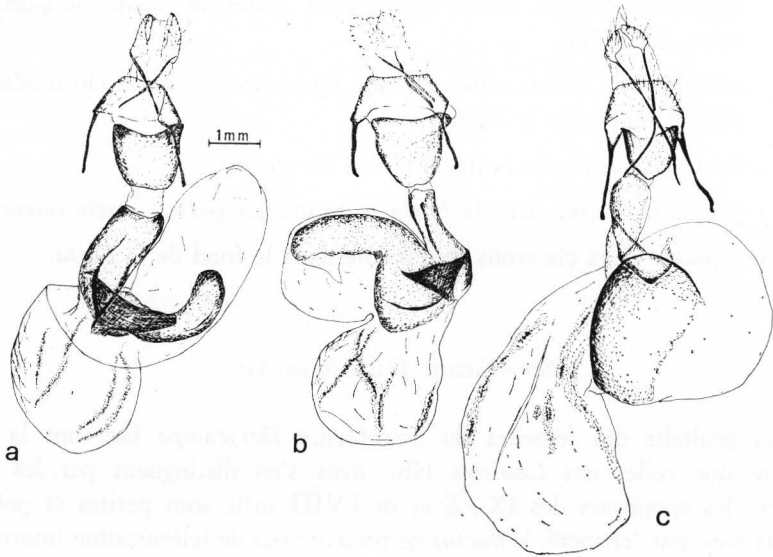


Fig. 2 - Génitalia femelles de: a) *D. rubiginea* D. & S.; b) *D. staudingueri* Grasl.; c) *D. erythrocephala* D. & S.

staudingueri de Graslín

- a - apophyses courtes et pointues. Celles des IX+X urites de même longueur que celles de l'VIII;
- b - *antrum* non échancré; *ductus* séparé de l'*antrum*, chitinisée, légèrement courbe et attenant à la plaque chitinisée;

- c - *bursa* en deux processus: le supérieur ovoïde assez sombre et sans *signum*, le processus inférieur arrondi;
- d - grande plaque chitinisée en arc de cercle entourant le processus inférieur de la *bursa*. Il semble qu'il y ait une seconde plaque remontant en courbe dans le processus supérieur de la *bursa*; cette superposition forme un triangle isocèle plus sombre;
- e - *signum*: uniquement dans le processus inférieur, une série de ligaments intrecroisés.

erythrocephala D. & S.

- a - apophyses fines et pointues. Celles des IX+X urites de longueur double que celles de l'VIII;
- b - *antrum* non échancré; *ductus* séparé de l'*antrum* et tenant à la plaque chitinisée;
- c - *bursa* en deux processus, le supérieur arrondi, l'inférieur allongé;
- d - grande plaque chitinisée arrondie attenante aux deux processus de la *bursa*;
- e - *signum*: seulement dans le processus inférieur, quatre ligaments et un ou deux chevrons.

Ces descriptions ne sont pas parfaites. La préparation de ces génitalia est délicate et les *bursa* peuvent se présenter plus ou moins contractées ou dilatées aussi nous avons pensé que des croquis, quoique eux aussi imparfaits, suffiront pour éclairer notre recherche.

C'est en disséquant une série de *Conistra* provenant d'Italie méridionale que nous avons constaté une espèce jusqu'ici inconnue. L'aspect extérieur de certains exemplaires est très proche d'*erythrocephala*, mais les génitalia mâles sont très proches, presque semblables à ceux de *veronicae* et c'est sans doute la raison pour laquelle cette espèce a du être considérée comme une forme de *veronicae* Hb.

Mais les génitalia femelles sont très différents de *veronicae* Hb. qui ne possède qu'un seul *signum* (chevron) dans la *bursa* et dont les apophyses sont longues et terminées en spatule alors que l'espèce nouvelle a une *bursa* contenant deux séries de chevrons et ses apophyses sont petites et pointues.

Confondu avec *erythrocephala* D. & S. qui est une *Dasycampa*, l'espèce nouvelle est une *Conistra* sensu strictu.

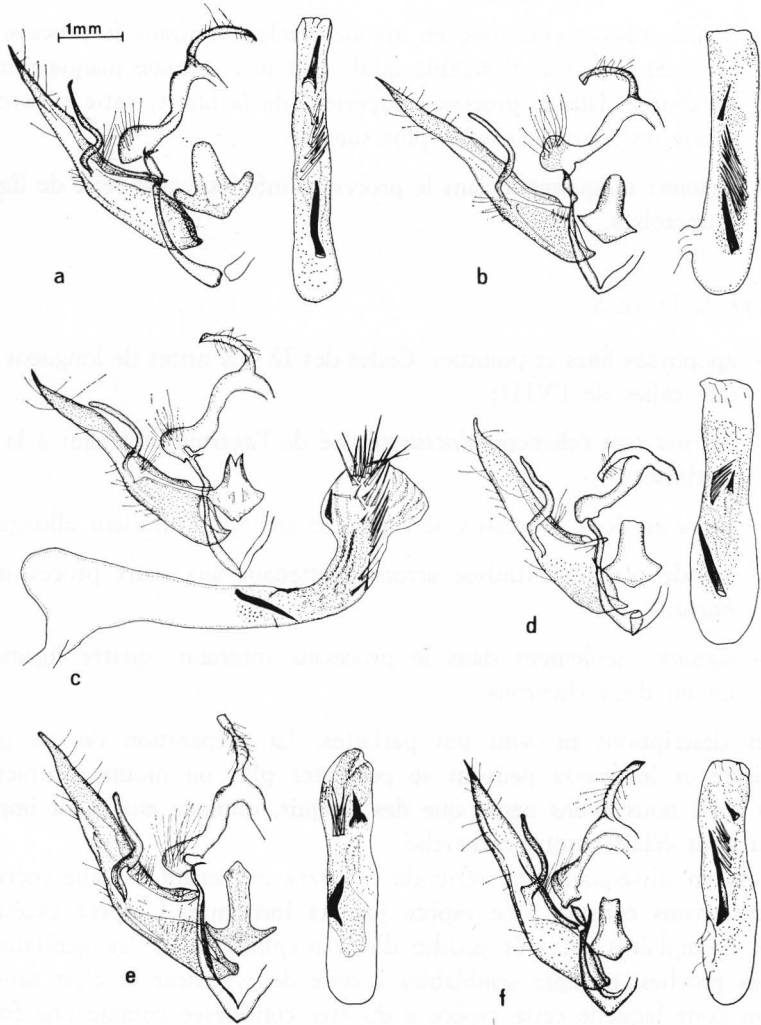


Fig. 3 - Génitalia mâles de: a) *C. vaccinii* L.; b) *C. ligula* Esp.; c) *C. alicia* Laj.; d) *C. rubiginosa* Scop.; e) *C. veronicae* Hb.; f) *C. daubei* Dup.

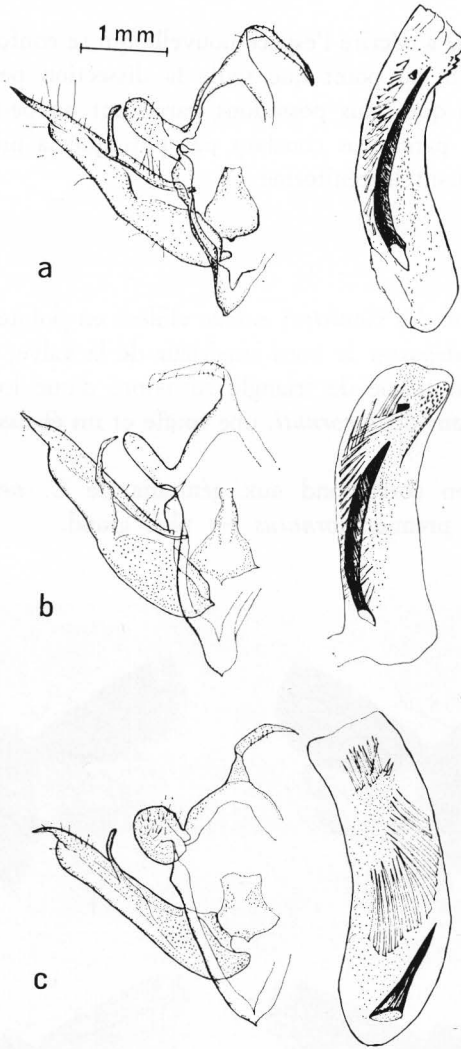


Fig. 4 - Génitalia mâles de: a) *D. rubiginea* D. & S.; b) *D. staudingeri* Grasl.; c) *D. erythrocephala* D. & S.

Conistra camastra species nova

Nous avons peine à décrire l'espèce nouvelle qui se confond avec *Dasycampa erythrocephala* D. & S. au point que seule la dissection peut la détecter. Les ailes des exemplaires que nous possédons paraissent un peu plus étroites mais ce caractère ne nous paraît pas constant pas plus que la présence ou l'absence du point noir soulignant la réniforme.

Génitalia mâles

Du type classique des *Conistra*; *valvae* effilées en pointe, *clasper* se tordant en angle droit pour dépasser le bord supérieur de la valve; *uncus* se terminant sans pointe; *juxta* en forme de triangle surmonté d'une longue bande rectangulaire. Pénis contenant deux *cornuti*, une touffe et un épaissement à l'extrémité distale.

Cette description correspond aux génitalia de *C. veronicae*, mais chez l'espèce nouvelle, le premier *cornutus* est plus grand.

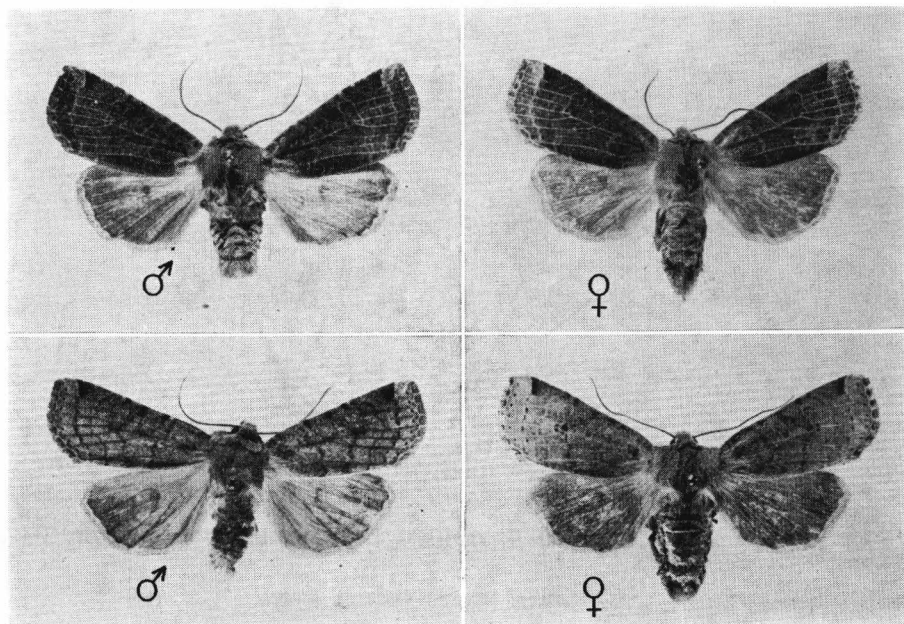


Fig. 5 - *Conistra camastra* D.L. n.sp.: paratypes.

Génitalia femelles

- a - apophyses de taille moyenne et effilées. Celles des urites IX+X presque de même taille que celles de l'VIII;
- b - *antrum* largement ouvert; *ductus* très chitinisé, interrompu peu en dessous de l'*antrum*, la partie suivante chitinisée inégalement, en partie dentée intérieurement;
- c - *bursa*: le processus supérieur prend naissance contre la moitié du *ductus*, se prolonge en forme arrondie et contient la plaque chitinisée;
- d - plaque chitinisée au dessus de la bursa, non attenante au *ductus*, de forme ovoïde;
- « - *signum*: six chevrons en deux rangs dans la partie supérieure de la *bursa* et quelques chevrons sur le bord.

En comparant les génitalia de *C. veronicae* avec laquelle l'espèce nouvelle a sans doute été confondue à cause des génitalia mâles très proches, on constate que chez *C. veronicae*, les apophyses sont longues et terminées en spatule, le *ductus* est replié sur lui-même, la plaque chitinisée de forme ovale, la *bursa* ronde avec un seul chevron.

En résumé, l'espèce nouvelle se confond par sa couleur et son aspect avec *Dasycampa erythrocephala*, se distingue nettement de *Conistra veronicae* dont les nervures sont en général bien visibles et de teinte différente.

Nous donnons à l'espèce nouvelle le nom de *Conistra camastra* D.L., lieu d'où proviennent les premiers exemplaires que nous avons détectés.

H o l o t y p e : Camastra (Prov. de Potenza) Italie méridionale 2.III.1976.

A l l o t y p e : Camastra 1.IV.1976.

C o t y p e s : Camastra 2.III.1976 - 2.III.1976 - Monte Camplo 6.I.1976 - Camastra 2.III.1976 dans ma collection - Co-types dans les collections de l'Institut de Entomologie de la Faculté Agraire de Bari et du docteur PAOLO PARENZAN.

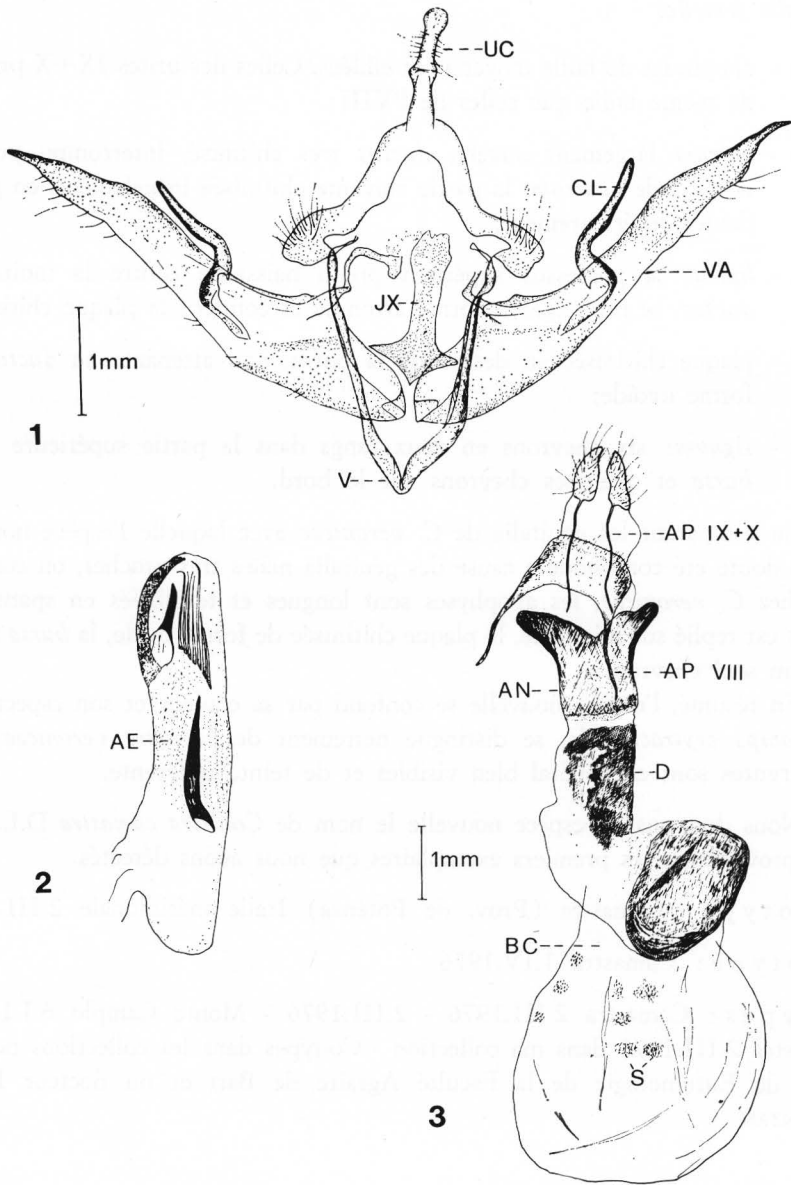


Fig. 6 - *Conistra camastra* D.L.: 1) génitalia mâles (génit. prép. N° 2936 D.L.); 2) Pénis; 3) génitalia femelles (génit. prép. N° 3335 D.L.). AE - aedeagus (pénis); AN - antrum; AP IX + X et VIII - apophyses des urites IX + X et VIII; BC - Bursa copulatrix; CL - clasper; D - ductus bursae; S - signum; UC - uncus; JX - juxta; V - vinculum; VA - valva.

GÉONEMIE

Les exemplaires étudiés proviennent de la vallée du torrent Camastra dans la Province de Potenza (Basilicata, Italie méridionale) P. PARENZAN leg. et de Monte Camplo dans la Province de Taranto (Puglia, Italie méridionale) P. PARENZAN leg.

Nos recherches sur les exemplaires de Belgique, France, Hongrie n'ont pas révélé cette espèce nouvelle. Dans les récoltes du même biotope (Camastra) on trouve mêlés des *Das. erythrocephala*.

Les deux espèces de Genre différent (*Conistra-Dasycampa*) cohabitent.

BIOLOGIE

Inconnue. Se nourrit probablement de plantes basses.

SUMMARY

SOME CONSIDERATIONS ON THE GENUS *Conistra* HB. AND ITS SUBGENUS *Dasycampa* GN., WITH THE DESCRIPTION OF A NEW SPECIES: *Conistra camastra* N. SP. FROM SOUTH-ITALY (*Lepidoptera* - *Noctuidae*)

Conistra camastra, a new species so far mistaken for *Conistra veronicae* Hb., is described on the basis of some specimens collected in South-Italy, during the researches carried out in Apulia and Basilicata by the Institut of Entomology - University of Bari.

The Autor takes into account the systematics of the Genus *Conistra* Hb. and its Subgenus *Dasycampa* Gn.

Females genitalia morphology of all known european species of this Genus is reported for a better identification of this species.

EDMOND DE LAEVER
171 rue de Fragnée
B. 4000. Liège