

FRANCO FRILLI                      WALTER PIZZAGHI  
*Istituto di Entomologia - Facoltà di Agraria*  
*Università Cattolica del Sacro Cuore - Piacenza*

CONTRIBUTO ALLA CONOSCENZA DELL'ENTOMOFAUNA  
DELL'APPENNINO E DELLA PIANURA  
ATTORNO A PIACENZA

Sono trascorsi ormai dieci anni da quando sono stati resi noti i primi risultati delle catture di insetti effettuate nel Piacentino e in numerose località limitrofe dal personale dell'Istituto di Entomologia dell'Università Cattolica del Sacro Cuore (ROBERTI, FRILLI & PIZZAGHI, 1965).

In questo periodo le catture faunistiche sono proseguite al fine di meglio conoscere l'entomofauna della zona e quella di alcuni particolari biotopi.

Grazie alla preziosa opera di numerosi specialisti che hanno accettato di studiare il materiale, le collezioni dell'Istituto si sono arricchite di una notevole quantità di Esapodi raccolti in numerose località delle provincie di Piacenza, Parma, Cremona, Milano e Pavia (fig. 1).

L'intensiva messa a coltura della pianura e gli insediamenti antropici più o meno recenti interessanti vaste zone collinari e montane soprattutto della Media e Alta Val Trebbia, hanno modificato notevolmente l'ambiente naturale con conseguenze inevitabili anche per la fauna entomatica. Questa, ciò nonostante, risulta ancora abbondante e varia a tutte le altitudini. In pianura, accanto alle colture specializzate (fig. 2), infatti, esistono tuttora lungo i numerosi corsi di acqua ampie zone di rifugio ove gli insetti possono sfuggire ai potenti antiparassitari largamente usati (fig. 2); in collina e montagna, come nella Val Nure e nella Val Chero, con l'esodo delle popolazioni si sta ritornando a condizioni più naturali.

Gli specialisti che hanno esaminato il cospicuo materiale delle famiglie qui riportate, non hanno segnalato particolari endemismi; hanno potuto tuttavia ottenere dati utili per la conoscenza della distribuzione geografica di numerose specie. Per fare soltanto due esempi, si possono citare i Rincoti Eterotteri *Psallus mollis* M. R., noto finora solo per la Liguria, la Basilicata e le Isole, e *Odontotarsus robustus* Jak., segnalato per l'Italia Settentrionale solo in Friuli-Venezia Giulia (cfr. SERVADEI, 1967).

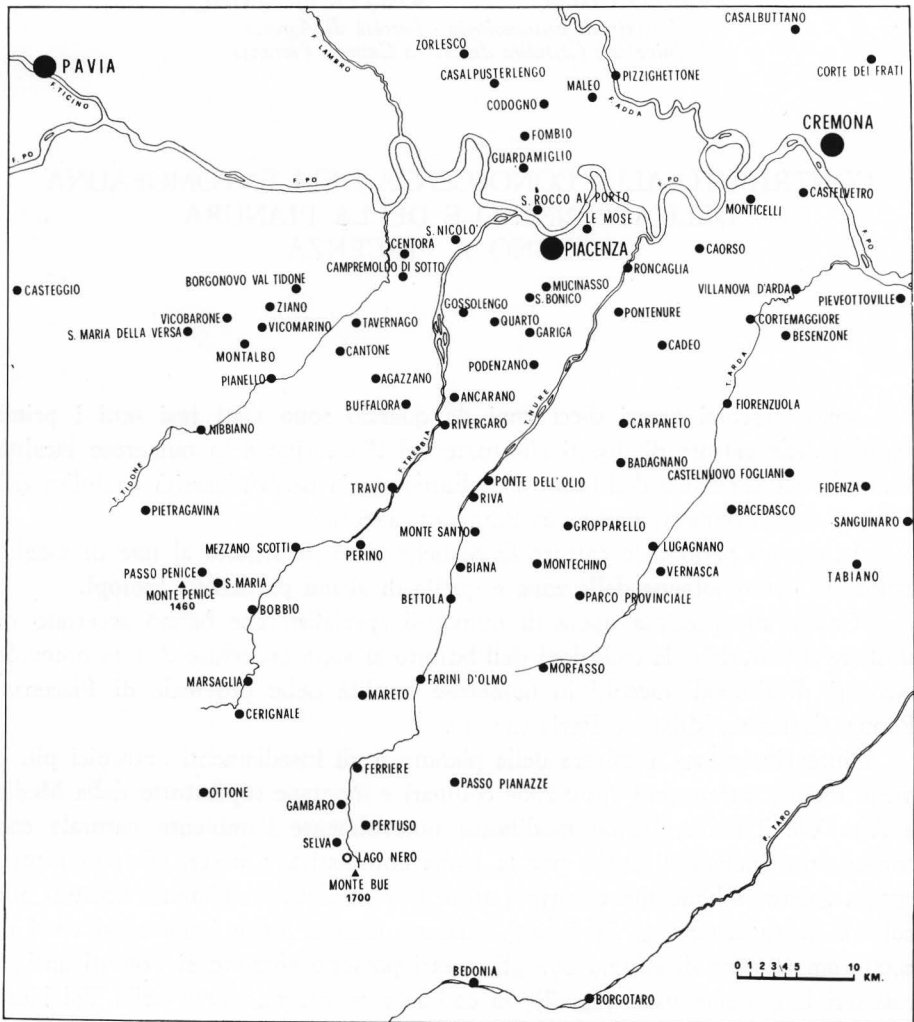


Fig. 1 - Località nelle quali è stato raccolto il materiale citato nel presente elenco faunistico.

Le località nelle quali è stato raccolto il materiale sono circa un centinaio e per alcune di esse sono stati considerati particolari ambienti.

Sugli Appennini le catture sono avvenute soprattutto al Parco Provinciale di Piacenza (m 1000), al Passo Penice (m 1100) e al Monte Penice (m 1400). Nella prima località la vegetazione è quella del tipico bosco ceduo che domina tutta la zona. Esso risulta costituito dalle seguenti specie principali: *Quercus*

*pubescens* Willd., *Fraxinus ornus* L., *Ostrya carpinifolia* Scop., *Juniperus communis* L., frammiste a *Ligustrum vulgare* L., *Pirus communis* L., *Prunus spinosa* L., *Rosa canina* L., *Populus tremula* L., *Crataegus oxyacantha* L. var. *monogyna* Jacq., *Cornus sanguinea* L., *Acer campestre* L., *Ulmus campestris* L., *Carpinus betulus* L., *Corylus avellana* L., *Castanea sativa* Mill. Ampie radure a vegetazione erbacea ricca di felci (fig. 3), rari prati-pascoli e prati artificiali polifiti attualmente in abbandono, caratterizzano gli appezzamenti pianeggianti.

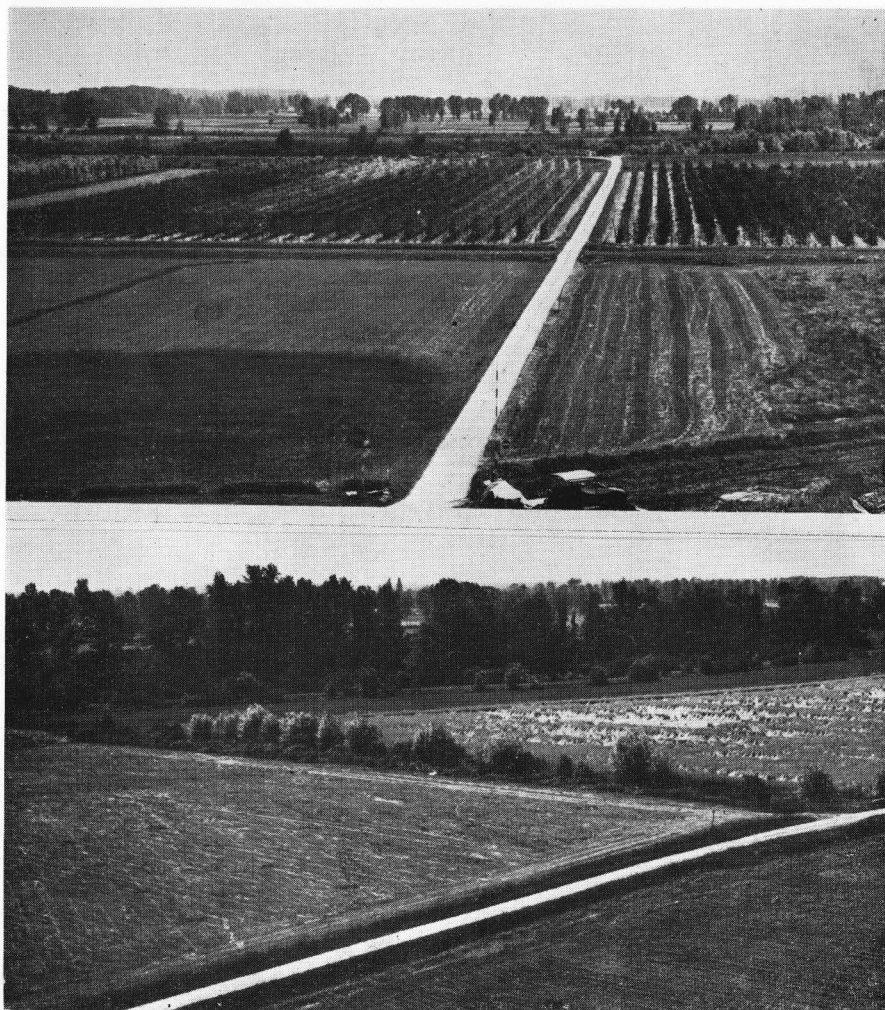


Fig. 2 - I frutteti di pomacee della Bassa Lombardia sono spesso circondati da colture erbacee; non rare sono anche le « zone di rispetto » costituite da boschine e da zone incolte vicine ai corsi d'acqua.



Fig. 3 - Appennino piacentino (foto eseguita al Parco Provinciale: m 1000): bosco ceduo con ampie radure.

In località Bobbio gli insetti sono stati raccolti nel greto del fiume Trebbia, in mezzo a cespugli di pioppo, mentre a Mezzano Scotti in boschine di roverella.

Per le località di pianura è opportuno notare come molte entità sono state raccolte su terreni a coltura specializzata: a Casalpusterlengo (Milano) in risaia, a Tavernago, Cantone e Gariga in estese colture di barbabietola, ad Ancarano in colture di pomodoro e a Campremoldo Sotto in meleti e pereti inerbiti. A Pizzighettone, invece, la quasi totalità degli insetti è stata catturata in un parco con piante ad alto fusto, sito al centro di una vasta azienda agricola (fig. 4).

Nel presente elenco, sono indicate le località e le date di raccolta delle entità catturate o identificate dopo il 1964; le specie appartengono ai seguenti ordini: *Odonata*, *Rhynchota*, *Lepidoptera*, *Diptera*, *Coleoptera* e *Hymenoptera* ad esclusione degli *Apocrita Terebrantia*, dei quali saranno resi noti in futuro i dati. Se per molti gruppi sistematici le notizie si limitano al solo dato di cattura, per altri sono indicati dati originali relativi alle piante e agli insetti ospiti o al par-

ticolare ambiente di raccolta. Abbiamo ritenuto opportuno inserire anche alcuni reperti già pubblicati, il cui materiale è entrato a far parte delle collezioni dell'Istituto.



Fig. 4 - Azienda sperimentale della Facoltà di Agraria dell'Università Cattolica, sita nella Pianura Cremonese. Nel parco accanto ai frutteti specializzati, si rifugiano molti insetti catturati in località « Pizzighettone ».

Essendo il territorio preso in considerazione caratterizzato da una zona collinare-appenninica e da una di pianura, al fine di raggruppare specie di ambienti più omogenei, abbiamo riunito le entità raccolte in:

- A) Specie raccolte sull'Appennino;
- B) Specie raccolte in Pianura.

Il nostro più vivo ringraziamento va agli specialisti che hanno identificato la maggior parte del materiale qui elencato:

dott. J. BALFOUR-BROWNE di Londra (Coleotteri Aliplidi e Ditiscidi),

sig. I. BUCCIARELLI di Milano (Odonati),

dott. F. BIN di Piacenza (Coleotteri Cerambicidi),

dott. S. BREUNING di Parigi (Coleotteri Cerambicidi gen. *Dorcadion*),

sig. M. BURLINI di Ponzano Veneto, Treviso (Coleotteri Crisomelidi),

dott. F. CAPRA di Genova (Coleotteri Coccinellidi),

prof. K. ERMISCH di Lipsia (Coleotteri Mordellidi),

- prof. A. GIORDANI SOIKA di Venezia (Imenotteri Vespidi),  
dott. B. HERTING di Ludwigsburg (Ditteri Tachinidi),  
dott. A. HOFFMANN di Boulogne-Billancourt (Coleotteri Bruchidi),  
dott. J. KLIMESCH di Linz (Microlepidotteri),  
dott. M. LECLERCQ di Gembloux (Ditteri Tabanidi),  
dott. A. LOKEN di Bergen (Imenotteri Apidi gen. *Bombus*),  
dott. J. MADAR di Praga (Coleotteri Crisomelidi Alticini),  
sig. L. MAGNANO di Verona (Coleotteri Curculionidi),  
dott. O. MARECK di Zambeck (Coleotteri Nitidulidi),  
dott. A. Z. OSYCHNIUK di Kiev (Imenotteri Apidi, excl. genn. *Andrena* e *Bombus*),  
dott. K. PLATER di Londra (Imenotteri Sinfiti),  
dott. W. PULAWSKI di Wroclaw (Imenotteri Sfecidi),  
dott. V. PUTHZ di Schlitz (Coleotteri Stafflinidi),  
sig. J. QUINLAN di Londra (Imenotteri Sinfiti),  
prof. S. RUFFO di Verona (Coleotteri Crisomelidi),  
prof. O. SCHEERPELTZ di Vienna (Coleotteri Stafflinidi),  
prof. A. SERVADEI di Padova (Rincoti),  
dott. W. S. VAN DER GOOT di Amsterdam (Ditteri Sirfidi),  
dott. P. VIENNA di Venezia (Coleotteri Isteridi),  
dott. R. WAHIS di Gembloux (Imenotteri Pompilidi),  
dott. K. WARNCKE di Dachau (Imenotteri Apidi gen. *Andrena*),  
prof. S. ZANGHERI di Padova (Lepidotteri),  
dott. S. ZIMMERMANN di Vienna (Coleotteri Cleridi e Imenotteri Crisidi).

A) SPECIE RACCOLTE SULL'APPENNINO:

RHYNCHOTA  
HETEROPTERA

MIRIDAE

- Deraeocoris ruber* L. f. *extensa* Stich.: Monte Santo 6-VII; Cerignale 21-VII.  
*Deraeocoris ruber* L.: Marsaglia 25-VI (su Erba medica).  
*Deraeocoris lutescens* Schill.: Passo Penice 15-V.  
*Deraeocoris punctulatus* Fall.: Marsaglia 25-III.  
*Atractotomus tigripes* M. R.: Gambaro 4-VIII.  
*Hallodapus rufescens* Burm.: Bettola 13-VI.  
*Halticus apterus* L.: Gambaro 4-VIII.  
*Stenodema bolsatum* F.: Parco Provinciale (m 700) 23-V.  
*Leptopterna dolobrata* L.: Marsaglia 7-VI; Passo Penice 10-VII.

- Adelphocoris lineolatus* Goeze f. *binotata* Hbn.: Bobbio 10-VII; Monte Santo (m 500) 6-VII; Marsaglia 25-VI (su Erba medica).  
*Calocoris lineolatus* Costa: Passo Penice 6-VI; Parco Provinciale (m 1000) 23-V.  
*Calocoris biclavatus* H. S.: Cerignale 21-VII.  
*Capsus ater* L. f. *tyranna* F.: Passo Penice 8-VI.  
*Lygus basalis* Costa: Cerignale 21-VII.  
*Lygus kalmi* L.: Gambaro 4-VIII; Cerignale 21-VII.  
*Lygus punctatus* Zett.: Monte Santo 6-VII.  
*Lygus visicola* Put.: Farini d'Olmo 12-VII (su Vischio: BIN, 1970).  
*Charagochilus weberi* Wagn.: Farini d'Olmo 12-VII; 20-VII, Ferriere 24-VIII (su Vischio: BIN, 1970).  
*Dionconotus cruentatus* Brullé: Passo Penice 8-VI, 16-VI.

#### ANTHOCORIDAE

- Anthocoris nemoralis* F. f. *superba* Westh.: Farini d'Olmo 12-VII, 25-VII; Mezzano Scotti 25-VIII (raccolto su Vischio: BIN, 1970).

#### REDUVIIDAE

- Oncocephalus squalidus* Rossi: Mezzano Scotti 8-VI.  
*Rhinocoris annulatus* L.: Passo Penice 29-V; Parco Provinciale (m 1000) 23-V.  
*Phymata crassipes* F.: Vernasca 9-VIII.

#### NABIDAE

- Himacerus myrmecoides* Costa: Bobbio 10-VII; Marsaglia 25-VI.  
*Nabis provençalis* Rem.: Cerignale 21-VII; Monte Santo (m 500) 6-VII.

#### LYGAEIDAE

- Lygaeus equestris* L.: Biana 30-VI; Cerignale 21-VII; Monte Santo (m 500) 6-VII.  
*Lygaeus saxatilis* Scop.: Passo Penice 1-VIII; Mezzano Scotti 24-IX; Mareto 21-VIII; Marsaglia 1-IX.  
*Nysius senecionis* Schill.: Passo Penice 10-VI; Cerignale 25-VII.  
*Piocoris erythrocephalus* Le P. & Serv.: Passo Penice 27-VI.  
*Taphropeltus contractus* H. S.: Cerignale 21-VII.  
*Rhyparochromus pini* L.: Parco Provinciale (m 1000) 23-V.

#### STENOCEPHALIDAE

- Dicranocephalus medius* M. R.: Passo Penice 29-V.

COREIDAE

*Syromastus rhombeus* L.: Marsaglia 7-V.

*Loxocnemis dentator* F.: Passo Penice 25-VI.

*Coriomeris denticulatus* Scop.: Bettola 13-VI; Passo Penice 25-VI.

ALYDIDAE

*Alydus calcaratus* L.: Pertuso 15-VII; Gambaro 4-VIII; Passo Penice 1-IX.

*Camptopus lateralis* Germ.: Marsaglia 1-IX.

RHOPALIDAE

*Corizus hyoscyami* L.: Marsaglia 1-IX.

*Rhopalus conspersus* Fieb.: Cerignale 21-VII.

*Rhopalus parumpunctatus* Schill.: Monte Santo (m 500) 6-VII; Cerignale 21-VII.

*Rhopalus parumpunctatus* Schill. f. *singeri* Wagn.: Bobbio 22-VI; Marsaglia 7-V;  
Monte Santo 6-VII.

*Rhopalus parumpunctatus* Schill. f. *subspeciosa* Schum.: Monte Santo 6-VII.

*Rhopalus subrufus* Gmel.: Passo Penice 10-VI.

*Rhopalus maculatus* Fieb.: Cerignale 21-VII.

*Myrmus miriformis* Fall.: Bettola 13-VI.

PENTATOMIDAE

*Odontotarsus robustus* Jak.: Marsaglia 1-IX.

*Eurygaster maura* Schrk.: Monte Santo 6-VII.

*Eurygaster testudinaria* Geoffr. f. *mixta* Cerutti: Nibbiano 13-VII.

*Aelia acuminata* L.: Cerignale 21-VII.

*Staria lunata* Hhn.: Monte Santo (m 500) 6-VII.

*Palomena prasina* L.: Marsaglia 7-V; Cerignale 18-VII; Passo Penice 1-IX;  
Parco Provinciale (m 1000) 23-V.

*Dolycoris baccarum* L.: Marsaglia 7-V.

*Piezodorus lituratus* F. f. *alliacea* Germ.: Marsaglia 7-V, 7-VI.

CYDNIDAE

*Sebirus biguttatus* L.: Passo Penice 10-VII.

HOMOPTERA-AUCHENORRHYNCHA

CIXIIDAE

*Hyalestes luteipes* Fieb. f. *scotti* Ferr.: Marsaglia 25-VI.



ISSIDAE

*Hysteropterum grylloides* F.: Cerignale 25-VII.

TIBICINIDAE

*Tibicina haematodes* Scop.: Bobbio 10-VII.

APHROPHORIDAE

*Lepyronia coleoptrata* L.: Cerignale 21-VII.

*Philaenus leucophthalmus* L. f. *hafniensis* Gmel.: Cerignale 21-VII.

*Philaenus leucophthalmus* L. f. *populellus* Mtc.: Marsaglia 7-VI; Cerignale 21-VII.

*Philaenus leucophthalmus* L. f. *quadrimaculata* Schrk.: Marsaglia 7-VI.

*Philaenus leucophthalmus* L. f. *spumaria* L.: Cerignale 21-VII; Marsaglia 7-VII.

*Omaloptera salicis* De Geer: Marsaglia 20-VIII.

*Trigophora cincta* Thunb.: Nibbiano 13-VII.

CICADELLIDAE

*Euscelis incisus* Kb.: Cerignale 21-VII.

*Graphocraerus ventralis* Fall.: Marsaglia 7-VI.

*Allygidius atomarius* F.: Marsaglia 1-IX.

*Goniagnathus brevis* H. S.: Cerignale 21-VII.

*Selenocephalus griseus* F.: Marsaglia 25-VI.

*Aphrodes bicinctus* Schrk.: Marsaglia 25-VI.

LEPIDOPTERA

PIERIDAE

*Leptidea sinapis* L.: Parco Provinciale 14-VI.

*Pieris rapae* L.: Santa Maria del Penice 7-VIII.

NYMPHALIDAE

*Clossiana (Argynnis) dia* L.: S. Maria del Penice 7-VIII.

SATYRIDAE

*Erebia ligea* L.: Pertuso (m 1000) 27-VII.

*Pararge maera* L.: S. Maria del Penice 7-VIII.

*Maniola jurtina* L.: S. Maria del Penice 7-VIII.



Fig. 5 - Appennino piacentino fra S. Michele e Morfasso (a m 900): vaste aree sono state dissodate in questi ultimi decenni ed ai prati-pascoli si sono affiancati prati artificiali polifiti. Di recente questi sono stati in parte abbandonati e stanno riacquistando la fisionomia del prato naturale.

#### LYCAENIDAE

*Plebejus argus* L.: S. Maria del Penice 7-VIII.

*Polyommatus icarus* Rott.: S. Maria del Penice 7-VIII.

*Callophrys rubi* L.: Passo Penice 29-IV.

#### HESPERIIDAE

*Pyrgus armoricanus* Obth.: Ottone 9-VIII.

#### SPHINGIDAE

*Celerio euphorbiae* L.: Bettola 20-VII (da larve su *Euphorbia* sp.).

#### NOCTUIDAE

*Scotia exclamationis* L.: Passo Penice 8-VIII.

*Autophila dilucida* Hb.: Pietragavina (Pavia) 15-IX.

*Chloridea viriplaca* Hufn.: Nibbiano 27-VIII (larva vivente su *Chondrilla juncea*).

*Autographa gamma* Hb.: Bettola 2-VII.

SYNTOMIDAE

*Syntomis phegea* L.: Gropparello 10-VII.

LYMANTRIIDAE

*Euproctis chrysorrhoea* L.: Gropparello 25-VI (larve su *Prunus spinosa*).

GEOMETRIDAE

*Chlorissa cloraria* Hb.: Monte Santo 25-VIII.

*Sterrha flaveolaria* Hb.: Alta Val Nure (m 1450) 21-VII.

*Scopula rubiginata* Hfn.: Mareto 21-VIII.

*Philereme vetulata* Schiff.: Gropparello 31-V; Montechino 4-VI (da larve su *Prunus spinosa*).

*Cidaria salicata* Hb.: Passo Penice 8-VIII.

*Cidaria ocellata* L.: S. Maria del Penice 7-VIII.

*Asthena albulata* Hbn.: Parco Provinciale 23-V.

*Selidosema plumaria* Schiff.: Bobbio 13-IX.

THYRIDIDAE

*Thyris fenestrella* Sc.: Monte Santo 8-VII.

PTEROPHORIDAE

*Oxyptilus hieracii* Z.: Parco Provinciale 23-V.

PYRALIDAE

*Acrobasis consociella* Hb.: Parco Provinciale 9-VI.

*Acrobasis sodalella* Z.: Mezzano Scotti 28-V; Gropparello 3-VI; Parco Provinciale 9-VI. Larve su Quercia (FRILLI, 1965).

*Crambus pratellus* L.: Alta Val Nure 21-VII.

*Pyrausta (Arania) octomaculata* L.: Parco Provinciale 23-V.

ZYGAENIDAE

*Zygaena carniolica* Sc.: Monte Santo 8-VII; Gropparello 10-VII.

*Zygaena achilleae* Esp.: Monte Santo 8-VII.

*Zygaena purpuralis* Brünn.: Alta Val Nure (m 1500) 21-VII.

*Zygaena lonicerae* Scheven: Alta Val Nure (m 1400) 21-VII; Passo Penice 10-VI.

*Zygaena transalpina* Esp.: Alta Val Nure (m 1500) 21-VII; Gropparello 10-VII.

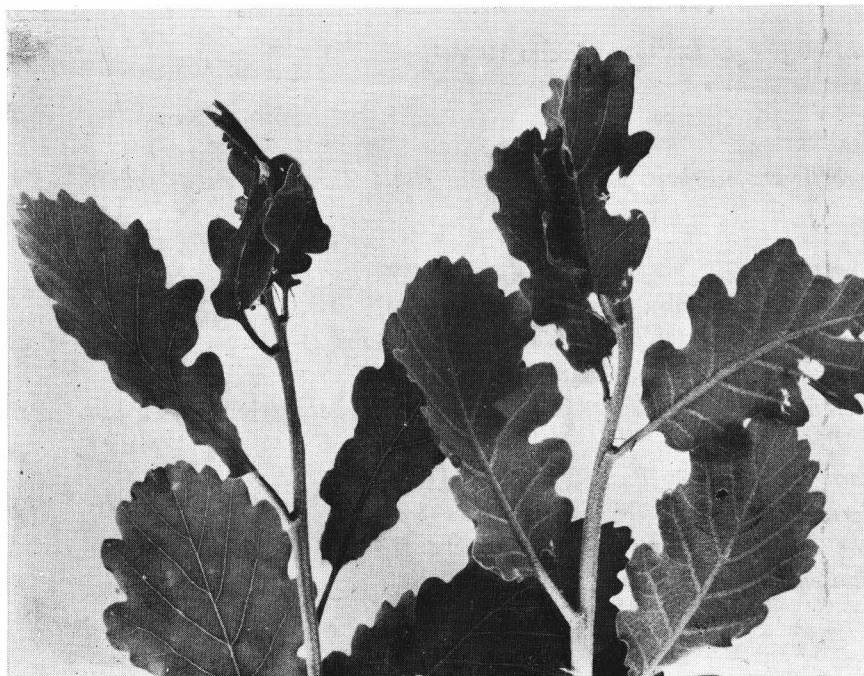


Fig. 6 - *Acrobasis sodalella* Zell.: le larve viventi su Roverella producono erosioni irregolari sulle foglie che vengono anche accartocciate, ripiegate e tenute insieme da numerosi fili di seta molto resistenti.

#### TORTRICIDAE

*Choristoneura sorbiana* Hb.: Bobbio 25-V.

*Batodes angustiorana* Hw.: S. Maria del Penice 22-VI.

*Aleimma loeflingiana* L. *ectypana* Hb.: Parco Provinciale 2-VI (da larve su Quercia).

*Tortrix viridana* L.: Montechino 25-V; Gropparello 22-V; Parco Provinciale 2-VI.

(In tutte le località: adulti ottenuti da larve viventi su Quercia).

*Acleris rhombana* Schiff.: Mezzano Scotti 23-V (larve su Quercia).

*Pammene albuginana* Guen.: Pianazze 18-V (da galle su Quercia).

*Lasthronympha strigana* F.: Parco Provinciale 14-VI.

*Rhyacionia buoliana* Schiff.: Nibbiano 15-VI, 27-VI (da larve su Pino).

*Hedya salicella* L.: Mezzano Scotti 8-VI.

*Olethreutes arcuella* Cl.: Parco Provinciale 14-VI.

*Ancylis mitterbacheriana* Schiff.: Parco Provinciale 23-V.

*Ancylis unculana* Hw.: Parco Provinciale 23-V.

*Ancylis badiana* Schiff.: Parco Provinciale 23-V.

GELECHIIDAE

*Psecadia funerella* F.: Montechino 20-V.

*Tubuliferola (Borkhausenia) panzerella* Sph.: Parco Provinciale 14-VI.

*Tachyptilia populella* Cl.: Parco Provinciale 15-VI.

*Stenolechia nigrinotella* Z.: Parco Provinciale 9-VI.

*Carcina quercana* F.: Gambaro 4-VIII.

HYPONOMEUTIDAE

*Hyponomeuta plumbellus* Schiff.: Gropparello 10-VI (da larve su Melo).

*Hyponomeuta mahalebells* Gn.: Gropparello 20-VI (da larve su Melo).

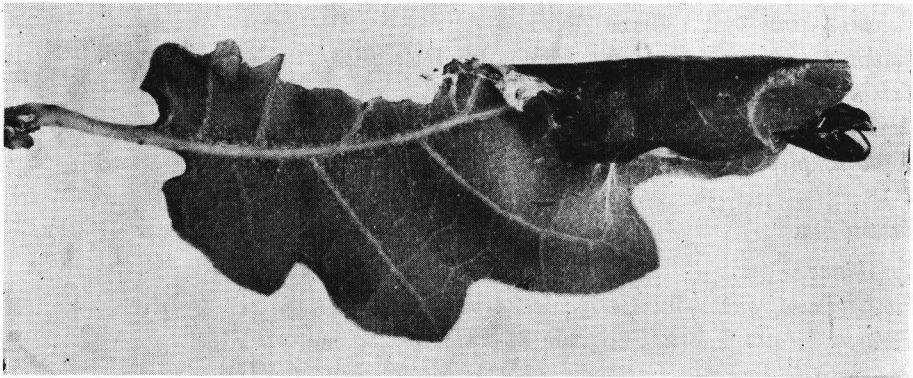


Fig. 7 - *Choristoneura sorbiana* Hb.: danno prodotto dalla larva prima di incrisalidarsi entro una foglia erosa e ripiegata di quercia. È pure visibile la spoglia della crisalide da cui è sfarfallato l'adulto.

PSYCHIDAE

*Talaeoria tubulosa* Retz.: Gropparello 29-V.

INCURVARIIDAE

*Incurvaria oehlmanniella* Tr.: Parco Provinciale 23-V.

*Nemophora pilulella* Hb.: Parco Provinciale 23-V.

ADELIDAE

*Adela australis* HS.: Mezzano Scotti 25-V.

*Adela viridella* Sc.: Parco Provinciale 23-V.

HEPIALIDAE

*Hepialus sylvinus* L.: Biana 11-IX.

*Hepialus lupulinus* L.: Parco Provinciale 23-V.

MICROPTERYGIDAE

*Micropteryx anderschella* HS.: Parco Provinciale 23-V.

DIPTERA

TABANIDAE

*Pangonius variegatus* Fab.: Nibbiano 13-VII; Bobbio 21-VII.

*Chrysops relictus* Meig.: Cerignale 21-VII.

*Tabanus bromius* L.: Biana 22-VI.

*Tabanus graecus graecus* F.: Parco Provinciale 23-V.

*Tabanus tinctus* Walker: Nibbiano 13-VII.

*Atylotus loewianus* Will.: Ferriere 18-VIII.

*Atylotus plebejus* Fall.: Biana 24-VII.

SYRPHIDAE

*Syrphinae*

*Paragus albifrons* Fall.: Cerignale 24-VII.

*Paragus bicolor* Fabr.: Cerignale 25-VII; Monte Santo 6-VII.

*Paragus tibialis* Fall.: Cerignale 25-VII; Monte Santo 6-VII.

*Platycheirus scutatus* Mg.: Passo Penice 29-V.

*Platycheirus chlypeatus* Mg.: Gambaro 4-VI; Alta Val Nure (m 1500) 21-VII.

*Melanostoma mellinum* L.: Bobbio 21-VII; Vernasca 15-VIII.

*Melanostoma scalare* Fabr.: Passo Penice 29-V, 13-IX.

*Sphaerophoria scripta* L.: Cerignale 25-VII; Passo Penice 10-VI; Bobbio 22-VI.

Molto frequente.

*Xanthogramma pedissequum* Harris: Biana 9-VI.

*Scaeva pyrastris* L.: Marsaglia 17-VI; Gropparello 31-VIII; Parco Provinciale 23-V.

*Scaeva selenitica* Meig.: Passo Penice 13-IX.

*Syrphus balteatus* Deg.: Bettola 15-VIII.

*Syrphus luniger* Meig.: Cerignale 24-VII.

*Syrphus ribesii* L.: Marsaglia 28-IX; S. Maria del Penice 7-VI.

*Syrphus corollae* Fabr.: Bettola 25-VIII; Passo Penice 10-VI.

*Syrphus eligans* Harris: Bobbio 4-V; Parco Provinciale 23-V.

*Syrphus vittiger* Zett.: Passo Penice 10-VI.

*Syrphus torvus* O. S.: Passo Penice 13-IX.  
*Syrphus euchromus* Kow.: Parco Provinciale 23-V.

*Chrysotoxinae*

*Chrysotoxum bicinctum* L.: Biana 9-VI; S. Maria del Penice 7-VI.  
*Chrysotoxum cautum* Harris: Parco Provinciale 23-V.  
*Chrysotoxum verralli* Collin: Parco Provinciale 23-V.  
*Chrysotoxum festivum* L.: Parco Provinciale 23-V.

*Cheilosinae*

*Chrysogaster solstitialis* Fall.: Cerignale 24-VII.  
*Neoascia podagrica* Fabr.: Passo Penice 29-V.  
*Cheilosisa soror* Zett.: Cerignale 24-VII.  
*Cheilosisa variabilis* Panz.: Parco Provinciale 23-V.  
*Cheilosisa canicularis* Panz.: Passo Penice 16-VI.  
*Cheilosisa albitarsis* Meig.: Bobbio 4-V.  
*Cheilosisa flavipes* Panz.: Bobbio 4-V.  
*Cheilosisa scutellata* Fall.: Passo Penice 13-IX; Cerignale 21-VII.

*Volucellinae*

*Volucella zonaria* Poda: Marsaglia 28-IX; Bettola 25-VIII.  
*Volucella inflata* F.: Mezzano Scotti 4-V.  
*Volucella bombylans* L.: Alta Val Nure 21-VII, 28-VII.

*Sericomyiinae*

*Arctophila fulva* Harris: Ferriere 26-IX.  
*Arctophila bombiformis* Fall.: Ferriere 10-IX.

*Eristalinae*

*Eristalis arbustorum* L.: Cerignale 21-VII, 25-VII. Molto frequente in tutta la zona.  
*Myiatropa florea* L.: Cerignale 21-VII.

*Xylotinae*

*Xylota segnis* L.: Passo Penice 29-VI, 1-IX, 13-IX; Parco Provinciale 23-V.  
*Syritta pipiens* L.: Biana 24-VII; Cerignale 21-VII, 25-VII.

TACHINIDAE

*Exoristinae*

*Blondelia nigripes* Fall.: Gropparello 3-VI (da larva di *Euproctis chrysorrhoea* su *Prunus spinosa*).  
*Strobliomyia tibialis* R.D.: Gropparello 6-VII, 26-VII.  
*Ethilla aemula* Meig.: Vernasca 22-VIII.

- Phryxe vulgaris* Fall.: Marsaglia 27-V; Gropparello 29-VII.  
*Phryxe prima* B. B.: Passo Penice 10-VI.  
*Drino inconspicua* Meig.: Passo Penice 14-VII (da bozzoli di *Pristiphora erichsonii* vivente su Larice) (FRILLI, 1964).  
*Eucarcelia sussurans* Rond.: Vernasca 13-X; Gropparello 27-IV (da larve di Lepidotteri su Erba medica).

*Echinomyiinae*

- Echinomyia grossa* L.: Cerignale 24-VII.  
*Echinomyia fera* L.: Cerignale 24-VII.  
*Echinomyia magnicornis* Zett.: Cerignale 24-VII; Vernasca 23-VIII; Bobbio 24-IX; Bettola 25-VIII; Monte Santo 6-VII.  
*Echinomyia (Fabriciella) ferox* Panz.: Monte Penice 4-VIII; Passo Penice 21-VII, 13-IX.  
*Peletieria rubescens* R. D.: Monte Penice 10-VI; Passo Penice 22-VI.  
*Linnaemyia compta* Fall.: Passo Penice 10-VI.  
*Nemoraea pellucida* Meig.: Pontedellolio 22-VI.  
*Solieria fuscana* R. D.: Cerignale 25-VII.

*Dexiinae*

- Eriothrix apennina* Rond.: Cerignale 21-VII.  
*Voria ruralis* Fall.: Vernasca 20-VII.  
*Cyrtopleba ruricola* Meig.: Bettola 18-VI.  
*Freraea gagatea* R. D.: Farini d'Olmo 3-VII.

*Phasiinae*

- Clytiomyia sola* Rond.: Cerignale 25-VII.  
*Phasia crassipennis* F.: Cerignale 24-VII.  
*Gymnosoma rotundatum* L.: Monte Santo 6-VII; Cerignale 25-VII.  
*Gymnosoma clavatum* Rohd.: Cerignale 25-VII.  
*Gymnosoma globosa* Meig.: Monte Santo 6-VII.  
*Weberia pseudofunesta* Vill.: Gambaro 5-VI.

COLEOPTERA

DYTISCIDAE

- Agabus biguttatus* Oliv.: Passo Penice 22-VI.

STAPHYLINIDAE

- Anthophagus fauveli* Luze, subsp. *caprai* Koch: Bobbio 13-V.



- Anthophagus caraboides* L.: Passo Penice 10-VII.  
*Oxytelus inustus* Grav.: Marsaglia 7-V.  
*Stenus erichsoni* Rye: Travo 15-X (in terriccio).  
*Xantholinus linearis* Ol.: Bobbio 2-XII (in terriccio).  
*Philonthus cochleatus* Scheerp.: Val Trebbia (m 700) 1-IX.  
*Philonthus varians* Payk.: Val Trebbia (m 700) 1-IX.  
*Mycetoporus solidicornis* Woll. *reichei* Pand.: Bobbio 2-XII (in terriccio).  
*Tachyporus solutus* Er.: Marsaglia 7-V.  
*Tachyporus nitidulus* Fabr.: Vernasca 23-VIII.  
*Oligota pusillima* Grav.: Bobbio 2-XII (in terriccio).  
*Atheta fungi* Grav.: Bobbio 2-XII (in terriccio).  
*Atheta nitidula* Kr.: Parco Provinciale 23-V.  
*Atheta orbata* Er.: Bobbio 2-XII (in terriccio).  
*Astilbus canaliculatus* F.: Bobbio 2-XII.  
*Aleochara tristis* Grav.: Val Trebbia (m 700) 1-IX.

#### HISTERIDAE

- Hister unicolor* L.: Santa Maria del Penice 1-IX.  
*Peranus bimaculatus* L.: Mezzano Scotti 2-V.  
*Dendrophilus punctatus* Herbst: Pertuso 15-VII.

#### MALACHIIDAE

- Axinotarsus insularis* Ab.: Vernasca 15-VIII.

#### DASYTIDAE

- Divales bipustulatus* F.: Biana 30-VI; Marsaglia 20-VIII.

#### CLERIDAE

- Trichodes alvearius* F.: Marsaglia 7-V.

#### NITIDULIDAE

- Xenostrogilus arcuatus* Kiesw.: Mezzano Scotti 2-V.  
*Brachypterus urticae* Fabr.: Cerignale 21-VII.  
*Meligethes viridescens* F.: Parco Provinciale 23-V.  
*Meligethes atratus* Ol.: Parco Provinciale 23-V.  
*Meligethes punctatus* Bris.: Passo Penice 10-VI; Parco Provinciale 23-V.

#### ENDOMYCHIDAE

- Endomychus coccineus* L.: Passo Pianazze 24-III; Bobbio 15-V.

COCCINELLIDAE

*Subcoccinella 24-punctata* L.: Bettola 12-VII.

BOSTRYCHIDAE

*Sinoxylon perforans* Schrank: Travo 10-V.

ANTHICIDAE

*Notoxus trifasciatus* Rossi: Bobbio 22-VI, 21-VII.

*Notoxus brachycerus* Fald.: Bobbio 21-VII.

*Formicomus pedestris* Rossi: Nibbiano 13-VII.

MORDELLIDAE

*Scryptia dubia* Oliv.: Biana 30-VI; Bobbio 10-VII.

*Mordella viridescens* Costa: Ottone 9-VIII.

*Mordellistena brevicauda* Boh.: Marsaglia 7-V; Passo Penice 10-VI.

*Mordellistena parvula* Gyllh.: Cerignale 21-VII.

*Mordellistena pygmaeola* Erm.: Bobbio 22-VI; Passo Penice 10-VI.

*Mordellistena pseudohirtipes* Erm.: Bobbio 22-VI.

*Mordellistena purpureonigrans* Erm.: Mareto 21-VIII.

*Mordellistena pentas* Müls.: Cerignale 25-VII.

*Mordellistena weisei* Schils.: Bobbio 22-VI.

*Mordellistena tournieri* Emery: Cerignale 21-VII.

*Anaspis frontalis* L.: Passo Penice 10-VI.

*Anaspis palpalis* Ger.: Gambaro 4-VIII; Cerignale 21-VII.

*Anaspis varians* Müls.: Cerignale 21-VII.

*Anaspis pulicaria* Costa: Cerignale 21-VII.

*Variimorda mendax* Méquign.: Gambaro 4-VIII.

ALLECULIDAE

*Cteniopus sulphureus* L.: Cerignale 18-VII.

*Isomira murina* L.: Passo Penice 22-VI.

CERAMBYCIDAE

*Leptura rubra* L.: Bedonia (Parma) 15-VIII; Appennino Parmense 20-VI.

*Strangalia melanura* L.: Alta Val Nure 15-VII.

*Phymatodes testaceus* L. *nigricollis* Mülls.: Borgotaro (Parma) 8-VI.

*Hylotrupes bajulus* L.: Cerignale 18-VII.

*Chlorophorus sartor* F. Müll.: S. Maria del Penice 7-VI.

*Morimus asper* Sulz.: Ferriere 15-VII.

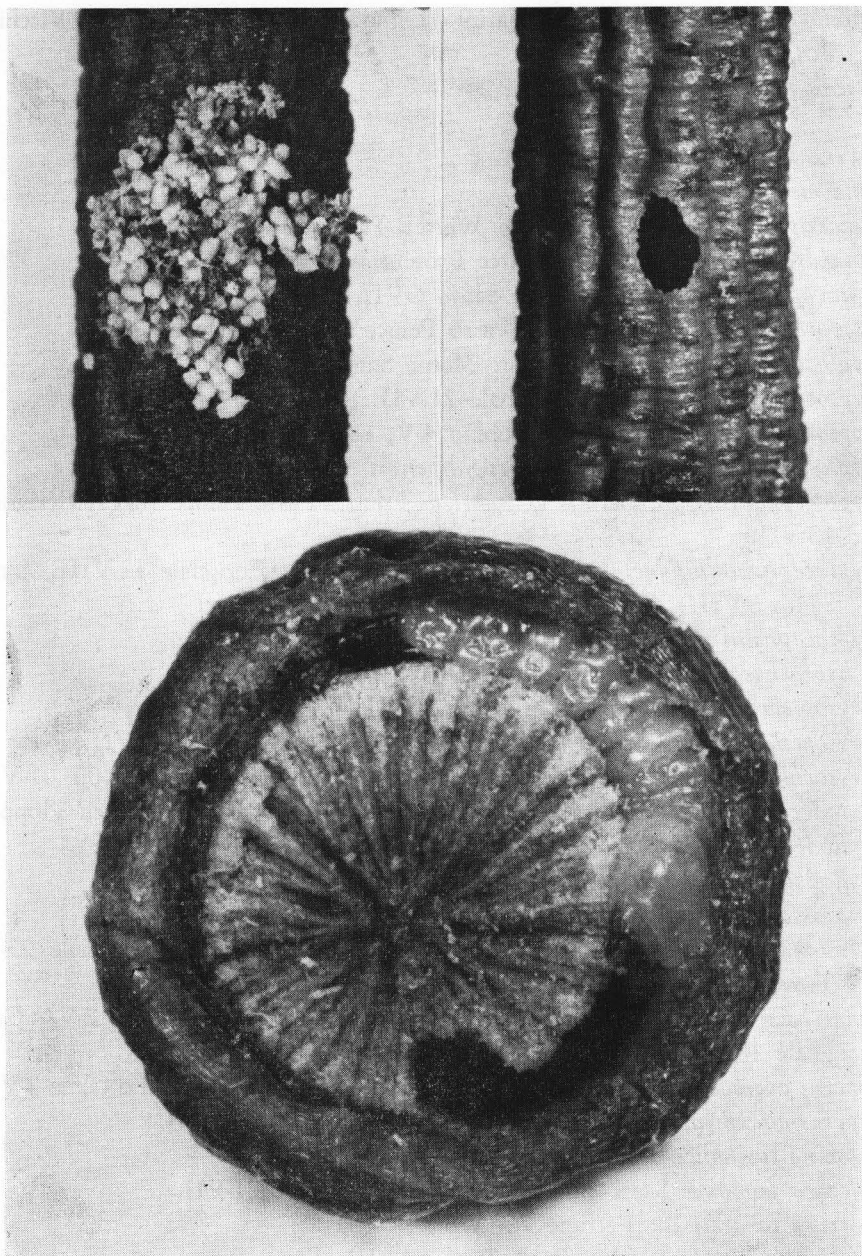


Fig. 8 - *Pogonocherus hispidulus* Piller: la larva scava una galleria nel fusto di vischio (in basso), espellendo all'esterno, attraverso un foro, rosura ed escrementi. (Foto BIN).

- Pogonocherus hispidulus* Piller: Farini d'Olmo 8-VI, 25-IX (larve entro Vischio: BIN, 1970).  
*Tetrops praeusta* L.: Passo Penice 24-V.

CHRYSOMELIDAE

- Lema melanopa* L.: Bobbio 13-V.  
*Lilioceris merdigera* L. *schneideri* Weise: Passo Penice 29-V.  
*Gynandrophthalma cyanea* F.: Parco Provinciale 23-V.  
*Coptocephala küsteri* Kr.: Monte Santo 6-VII.  
*Cryptocephalus marginellus* Ol.: Passo Penice 29-V; Lugagnano 29-V.  
*Cryptocephalus trimaculatus* Rossi: Monte Santo 6-VII.  
*Cryptocephalus moraei* L.: Cerignale 21-VII.  
*Cryptocephalus marginatus* F.: Bobbio 4-V, 12-V.  
*Cryptocephalus hypochoeridis* L. *rugulipennis* Suffr.: Cerignale 25-VII.  
*Cryptocephalus hypochoeridis* L. *transiens* Franz.: Passo Penice 10-VI; Cerignale 18-VII.  
*Cryptocephalus bipunctatus* L. *sanguinolentus* Scop.: Cerignale 18-VII; Monte Santo 6-VII.  
*Cryptocephalus connexus* Oliv.: Cerignale 21-VII.  
*Pachybrachys hippophäes* Suffr.: Ottone 25-VI, 11-VII.  
*Chrysomela fastuosa* Scop.: Cerignale 25-VII.  
*Chrysomela fastuosa* Scop. ab. *jodasi* Bechyné: Passo Penice 10-VII.  
*Chrysobloa marsicana pseudoexcellens* Luigioni: Alta Val Nure (m 1400) 21-VII.  
*Phytodecta rufipes* Degeer: Parco Provinciale 23-V (larve gregarie su Pioppo).  
*Phyllodecta vitellinae* L.: Passo Penice 15-V.  
*Phyllodecta laticollis* Suffr.: Parco Provinciale 23-V.  
*Melasoma populi* L.: Parco Provinciale 23-V.  
*Melasoma vigintipunctata* Scop.: Passo Penice 15-V; Parco Provinciale 23-V; Travo 14-IV.  
*Timarcha nicaeensis* Villa: Passo Penice 24-V; S. Maria del Penice 7-VI; Cerignale 18-VII, 25-VII; Ferriere 26-IX.  
*Luperus pygmaeus* Ioann.: Biana 9-VI; Bettola 3-VI, 21-VI; Farini d'Olmo 3-VII.  
*Luperus circumfusus* Marsh.: Gambaro 4-VIII; Mareto 19-VII.  
*Exosoma lusitanicum* L.: Pontedellolio 22-VI.  
*Galeruca pomonae* Scop. *anthracina* Weise: Cerignale 21-VII.  
*Galeruca tanacetii* L.: Ferriere 26-IX.  
*Phyllotreta vittula* Redtb.: Passo Penice 11-VII.  
*Longitarsus luridus* Scop.: Cerignale 21-VII.  
*Longitarsus melanocephalus* Deg.: Cerignale 21-VII; Monte Santo 6-VII.  
*Longitarsus pratensis* Panz.: Cerignale 21-VII.

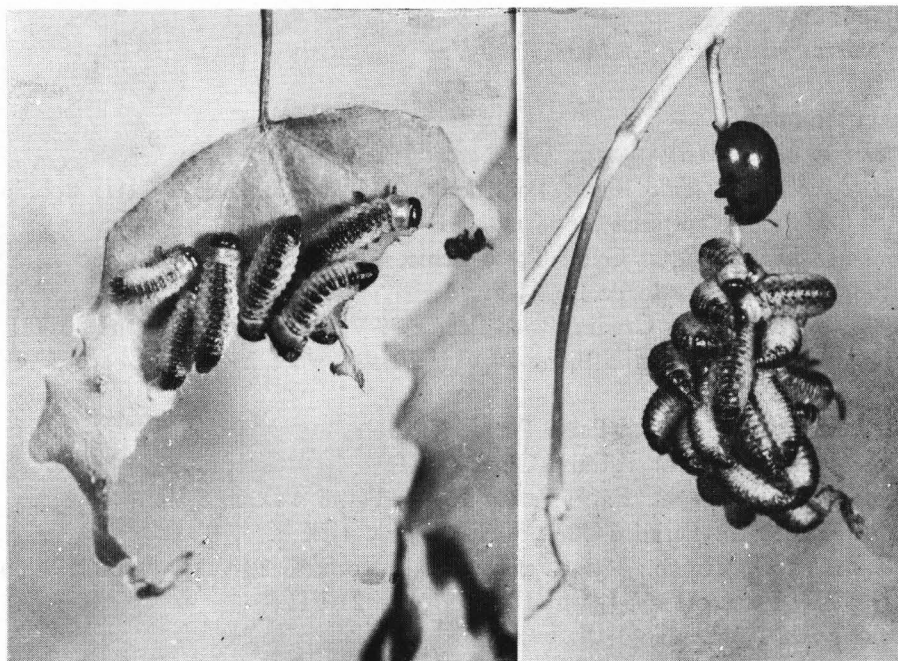


Fig. 9 - *Phytodecta rufipes* Degeer: le larve gregarie, defogliatrici di pioppo tremulo, sono sorvegliate dalla madre.

*Longitarsus rubiginosus* Foudr.: Cerignale 21-VII; Monte Santo 6-VII.

*Longitarsus succineus* Foudr.: Cerignale 21-VI; Passo Penice 1-IX.

*Haltica brevicollis* Foudr.: Passo Penice 29-V.

*Haltica oleracea* L.: Bobbio 1-IX; Passo Penice 4-V.

*Haltica oleracea* L. *nobilis* Weise: Bobbio 18-IV.

*Chalcoides aurea* Geoffr.: Parco Provinciale 23-V.

*Chalcoides aurea* Geoffr. ab. *laeta* Weise: Parco Provinciale 23-V.

*Chalcoides aurata* Marsh.: Pertuso 15-VII.

*Derocrepis sodalis* Kuts.: Parco Provinciale 23-V.

*Chaetocnema hortensis* Geoffr.: Cerignale 21-VII.

*Sphaeroderma rubidum* Gr. *gyllenhali* Capra: Cerignale 21-VII.

#### BRUCHIDAE

*Bruchidius loti* Payk.: Passo Penice 10-VI.

*Bruchidius marginalis* F.: Cerignale 21-VII.

ANTHRIBIDAE

*Tropideres niveirostris* F.: Marsaglia 7-V.

CURCULIONIDAE

*Otiorrhynchus caudatus* Rossi: Gropparello 12-V.

*Otiorrhynchus armadillo* Rossi: Pontedellolio 22-VI; Gambaro 2-VIII; Bobbio 20-XII (sotto corteccia).

*Otiorrhynchus pupillatus* Gyll.: Passo Penice 6-VI.

*Phyllobius piri* L.: Passo Penice 24-V.

*Phyllobius roboretanus* Gredl.: Passo Penice 29-V, 10-VI; Farini d'Olmo 3-VII.

*Polydrosus sericeus* Schall.: Biana 20-VII; Passo Penice 29-V; Gambaro 5-VI; Cerignale 18-VII.

*Polydrosus atomarius* Ol.: Passo Penice 29-V.

*Sitona crinitus* Herbst.: Farini d'Olmo 3-VII.

*Sitona humeralis* Steph.: Passo Penice 10-VI; Farini d'Olmo 3-VII.

*Sitona lineatus* L.: Farini d'Olmo 3-VII; Bobbio 1-IX.

*Sitona sulcifrons* Thunb.: Passo Penice 22-VI; Morfasso 20-VIII; Farini d'Olmo 3-VII; Pertuso 15-VII, 14-VIII; Cerignale 21-VII.

*Sitona grisea* F.: Bobbio 1-IX.

*Sitona puncticollis* Steph.: Bobbio 22-VI.

*Cleonus piger* Scop.: Ottone 25-V.

*Phytonomus variabilis* Herb.: Vernasca 26-VII.

*Phytonomus trilineatus* Marsh.: Bettola 13-VI.

*Stenocarus fuliginosus* Marsh.: Cerignale 21-VII.

*Ceuthorrhynchidius rufulus* Duf.: Cerignale 21-VII.

*Curculio elephas* Gyll.: Bobbio 1-IX.

*Dorytomus longimanus* Forst.: Bobbio 20-XII (sotto corteccia).

*Rhynchaenus rusci* Herbst.: Cerignale 21-VII.

*Apion seniculus* K.: Gambaro 5-VI.

*Apion flavipes* D.: Gambaro 5-VI; Cerignale 21-VII.

*Apion apricans* H.: Farini d'Olmo 3-VII.

*Apion loti* Kirby: Cerignale 21-VII.

*Apion elongatum* Germ.: Cerignale 21-VII.

*Apion aestivum* Germ.: Cerignale 21-VI.

*Apion ononicola* Bach.: Cerignale 21-VII.

*Apion cerdo* Gerst.: Passo Penice 8-VI, 25-VI.

*Apion frumentarium* Payk.: Cerignale 21-VII.

*Rhynchites aequatus* L.: Passo Penice 29-V.

*Byctiscus betulae* L.: Bobbio 18-VI.

*Byctiscus populi* L. *tartaricus* Fst.: Cerignale 18-VII.  
*Apoderus coryli* Scop.: Passo Penice 29-V.

SCARABAEIDAE

*Aphodius (Colobopterus) scrutator* Herb.: Val Trebbia (m 700) 1-IX.  
*Aphodius fossor* L.: Val Trebbia (m 700) 1-IX.  
*Aphodius rufus* Moll.: Passo Penice 2-X; Val Trebbia (m 700) 1-IX.  
*Onthophagus fracticornis* Preys.: Passo Penice 29-V.  
*Hoplia flavipes* Germ.: Bobbio 23-V.  
*Hoplia minuta* Panz.: Bobbio 23-V.  
*Trichius fasciatus* L.: Selva di Ferriere 21-VII.  
*Anthypna abdominalis* F.: Bobbio 13-V, 23-V.  
*Cetonia aurata* L.: Cerignale 25-VII.

HYMENOPTERA  
SYMPHYTA

SIRICIDAE

*Xeris spectrum* L.: Lago Nero di Ferriere (m 1545) 5-VIII (in legno morto di Abete).

CEPHIDAE

*Hartigia nigra* Harris: Passo Penice 6-VI.  
*Trachelus troglodyta* F.: Parco Provinciale 23-V.

ARGIDAE

*Sterictophora furcata* Vill.: S. Maria del Penice 7-VI.  
*Arge ochropus* Gmel.: Parco Provinciale 23-V; Monte Santo 6-VII.  
*Arge nigripes* Rtz.: Passo Penice 29-V; Parco Provinciale 23-V.

CIMBICIDAE

*Zaraea lonicerae* L.: Bobbio 4-V.  
*Abia nitens* L.: Passo Penice 25-VI.

TENTHREDINIDAE

*Dolerus aericeps* Thom.: Monte Santo 6-VII.  
*Dolerus picipes* Klug: Passo Penice 20-V.  
*Dolerus niger* L.: Passo Penice 13-V.  
*Athalia cordata* Lep.: Passo Penice 20-V, 29-V.

- Athalia bicolor* Lep.: Passo Penice 8-VI.  
*Athalia circularis* Klug: Passo Penice 8-VI.  
*Allantus calceatus* Klug: Monte Penice 4-VIII; Travo 5-III.  
*Allantus rufocinctus* Rtz.: Passo Penice 29-V; Parco Provinciale 23-V.  
*Allantus cinctus* L.: Parco Provinciale 23-V.  
*Allantus cingulatus* L.: Passo Penice 29-V; Parco Provinciale 23-V.  
*Monophadnus pallescens* Gmel.: Parco Provinciale 24-V.  
*Aglaostigma fulvipes* Scop.: Passo Penice 13-V, 29-V.  
*Tenthredopsis nassata* L.: Passo Penice 13-V, 29-V, 8-VI; Parco Provinciale 23-V.  
*Tenthredopsis tessellata* Klug: Parco Provinciale 23-V.  
*Rhogogaster picta* Klug: Marsaglia 7-V.  
*Rhogogaster viridis* L.: Passo Penice 20-V; Parco Provinciale 23-V.  
*Tenthredo mesomelas* L.: Passo Penice 29-V, 16-VI, 10-VII.  
*Tenthredo arcuata* Först.: Passo Penice 10-VII.  
*Tenthredo livida* L.: Passo Penice 8-VI, 18-VI; Parco Provinciale 23-V.  
*Tenthredo celtica* Benson: Bobbio 4-V; Mezzano Scotti 8-VI; Parco Provinciale 23-V.  
*Pachyprotasis rapae* L.: Passo Penice 20-V; Parco Provinciale 23-V.  
*Macrophya punctum-album* L.: Passo Penice 29-V; Bobbio 4-V, 13-V; Mezzano Scotti 8-VI; Gropparello 12-V.  
*Macrophya albipuncta* F.: Parco Provinciale 23-V.  
*Macrophya rufipes* L.: Mezzano Scotti 8-VI.  
*Macrophya montana* Scop.: Passo Penice 6-VI; Bobbio 4-V.  
*Macrophya duodecim-punctata* L.: Bobbio 12-V; Parco Provinciale 23-V.  
*Macrophya blanda* F.: Bobbio 13-V; Parco Provinciale 23-V.  
*Macrophya militaris* Klug: Bobbio 29-V; Mezzano Scotti 8-VI.  
*Macrophya diversipes* Schr.: Bobbio 12-V.  
*Priophorus pilicornis* Curt.: Mezzano Scotti 8-VI.  
*Priophorus ulmi* L.: Gropparello 22-V.  
*Anoplonyx destructor* Benson: Passo Penice 20-V.  
*Nematus lucidus* Panz.: Passo Penice 8-VI.  
*Nematus myosotidis* Fall.: Monte Santo 6-VII.

#### APOCRITA-ACULEATA

##### CHRYSIDIDAE

- Chrysis (Tetrachrysis) scutellaris* F.: Cerignale 24-VII.  
*Chrysis versicolor* Sp.: Cerignale 24-VII.  
*Chrysis germari* Wesm.: Cerignale 24-VII.  
*Hedychrum gerstaeckeri* Chev.: Cerignale 25-VII.



POMPILIDAE

- Ceropales albicincta* Rossi: Monte Santo 6-VII.  
*Ceropales variegata* F.: Monte Santo 6-VII.  
*Auplopus carbonarius* Scop.: Bobbio 29-V.  
*Auplopus albifrons* Dalm.: Vernasca 15-VIII.  
*Cryptocheilus notatus* Rossi: Mareto 19-VII.  
*Evagetes contemptus villicus* Tourn.: Cerignale 25-VII.  
*Episyron gallicus tertius* Bluthg.: Monte Santo 6-VII.  
*Priocnemis mimula* Wesm.: Parco Provinciale 23-V.  
*Priocnemis fastigiata* Hpt.: S. Maria del Penice 7-VI; Monte Santo 6-VII.  
*Priocnemis perturbator* Harris: Passo Penice 18-IV.  
*Anoplius fuscus* F.: Passo Penice 5-X.  
*Anoplius nigerrimus* Scop.: Vernasca 23-VIII.  
*Arachnospila minutula* Dahlb.: S. Maria del Penice 7-VI; Cerignale 21-VII.  
*Arachnospila anceps* Wesm.: S. Maria del Penice 7-VI.  
*Calicurgus hyalinatus* F.: Monte Santo 6-VII.  
*Pedinaspis crassitarsis* Costa: Gropparello 10-VIII.

SPHECIDAE

- Cerceris rybyensis* L.: Cerignale 25-VII.  
*Bembix integra* Panz.: Cerignale 25-VII.  
*Gorytes laticinctus* Lep.: Cerignale 25-VII.  
*Passaloecus singularis* Dahlb.: Gambaro 4-VIII.  
*Trypoxylon figulus* L.: Gambaro 4-VIII; Biana 24-VII.  
*Trypoxylon attenuatum* Smith: Vernasca 23-VIII.  
*Crossocerus leucostomoides* Richards: Cerignale 18-VII.

VESPIDAE

- Eumenes pomiformis pomiformis* F.: Bobbio 21-VII.  
*Stenodynerus chevrieranus* Sauss.: Vernasca 23-VIII.  
*Stenodynerus bluethgeni* W.: Passo Penice 22-VI.  
*Symmorbus crassicornis* Panz.: Bobbio 22-VI.  
*Ancistrocerus auctus* F.: Bobbio 21-VII.  
*Ancistrocerus gazella* Panz.: Bobbio 28-VI.  
*Ancistrocerus oviventris* Wesm.: Monte Penice 22-VI.  
*Dolichovespula silvestris* Scop.: Ferriere 6-VIII.  
*Dolichovespula norvegica* F.: Selva di Ferriere 21-VII.

APIDAE

*Hylaeinae*

- Colletes fodiens* Geoffr.: Cerignale 18-VII.  
*Colletes similis* Schck.: Cerignale 25-VII.  
*Prosopis variegata* F.: Vernasca 15-VIII; Nibbiano 13-VII; Cerignale 24-VII.  
*Prosopis pictipes* Nyl.: S. Maria del Penice 1-IX; Vernasca 14-VIII.  
*Prosopis signata* Pz.: Passo Penice 13-IX.  
*Prosopis gibba* Saund.: Vernasca 23-VIII.  
*Prosopis confusa* Nyl.: Passo Penice 21-VII.  
*Prosopis nigrita* F.: Cerignale 18-VII, 24-VII.

*Andreninae*

- Andrena aeneiventris* Mor.: Biana 20-VII; Monte Santo 6-VII.  
*Andrena bicolor* F.: Monte Penice 22-VI.  
*Andrena flavipes* Pz.: Monte Santo 6-VII; Cerignale 25-VII; Vernasca 15-VIII;  
Parco Provinciale 23-V.  
*Andrena fulvago* Chr.: Passo Penice 10-VII.  
*Andrena impunctata* Pér.: Mareto 21-VIII; Monte Santo 6-VII; Nibbiano 13-VII.  
*Andrena labialis* K.: Bobbio 28-VI; Biana 20-VII.  
*Andrena nigroaenea* K.: Monte Penice 22-VI.  
*Andrena ovatula* K.: Bobbio 21-VII; Passo Penice 13-IX.  
*Andrena simontornyella* Nask.: Bobbio 4-V.  
*Andrena taraxaci* Gir.: Passo Penice 18-IV, 4-V.  
*Andrena thoracica* F.: Bobbio 21-VII.  
*Andrena decipiens* Schck.: Monte Santo 6-VII.

*Panurginae*

- Panurgus calcaratus* Scop.: Cerignale 25-VII; Vernasca 15-VIII.  
*Panurgus hispanicus* Gir.: Nibbiano 13-VII.

*Halictinae*

- Halictus albipes* F.: S. Maria del Penice 7-VI.  
*Halictus brevicornis* Schck.: Cerignale 21-VII.  
*Halictus interruptus* Panz.: Bobbio 28-VI; Cerignale 25-VII; Mezzano Scotti  
4-V.  
*Halictus kessleri* Brams.: Monte Santo 6-VII.  
*Halictus leucozonius* Schrk.: Mareto 21-VIII; Bobbio 24-IX.  
*Halictus linearis* Schck.: Mareto 21-VIII; Passo Penice 29-IV, 13-IX.  
*Halictus maculatus* Sm.: Passo Penice 21-VII; S. Maria del Penice 7-VI; Ver-  
nasca 15-VIII; Gambaro 4-VIII; Cerignale 18-VII, 25-VII.  
*Halictus malachurus* Kby.: Mareto 21-VIII; Bobbio 24-IX; Vernasca 15-VIII.

- Bombus argillaceus* Scop.: Mezzano Scotti 4-V.  
*Bombus hortorum* L.: Passo Penice 29-IV, 4-V; Monte Penice 4-VIII.  
*Bombus agrorum* F.: Cerignale 24-VII; Ferriere 26-IX; S. Maria del Penice 7-VI;  
Parco Provinciale 23-V.  
*Bombus subterraneus* L.: Passo Penice 20-V; Monte Penice 4-VIII.  
*Bombus sylvarum* L.: Mareto 21-IX.  
*Bombus lapidarius* L.: Passo Penice 8-VI, 1-IX; Ferriere 26-IX; Cerignale 25-VII;  
Monte Penice 4-VIII; Mareto 19-VII.  
*Bombus pratorum* L.: Monte Penice 4-VIII.  
*Bombus terrestris* L.: Parco Provinciale 23-V.  
*Bombus mesomelas* Gerst.: Monte Penice 4-VIII.  
*Psithyrus rupestris* Fab.: Passo Penice 4-V; Monte Penice 4-VIII; Cerignale  
25-VII; Monte Bue 21-VII.

B) SPECIE RACCOLTE IN PIANURA:

ODONATA

LESTIDAE

*Lestes dryas* Kirby: Pieveottoville (Parma) 15-VI.

AGRIONIDAE

*Ischnura elegans* Charp.: Piacenza 15-V, 11-IX.

AESCHNIDAE

*Aeschna cyanea* Müll.: Piacenza 16-VIII.

*Aeschna mixta* Latr.: Piacenza 18-IX.

LIBELLULIDAE

*Libellula fulva* Müll.: Piacenza 15-IV.

*Libellula depressa* L.: Piacenza 20-VII.

*Libellula quadrimaculata* L.: Piacenza 15-V.

*Sympetrum meridionale* Selys: Piacenza 21-VIII, 17-IX.

*Sympetrum sanguineum* Müll.: Piacenza 11-IX, 24-IX; Casalpusterlengo (Milano)  
25-VII; Pieveottoville (Parma) 16-VI.

*Sympetrum depressiusculum* Slys.: Piacenza 12-VI; Casalpusterlengo (Milano)  
25-VII.

*Crocothemis erythraea* Brullé: Pontenure 21-IX; Fidenza (Parma) 30-VII.

*Orthetrum brunneum* Fons.: Piacenza 18-VI; Guardamiglio (Milano) 15-IV.

RHYNCHOTA  
HETEROPTERA

NAUCORIDAE

*Ilyocoris cimicoides* L.: Casalpusterlengo (Milano) 6-IX (in risaia).

VELIADAE

*Microvelia schneideri* Schltz.: Casalpusterlengo (Milano) 28-VIII (in risaia).

MIRIDAE

*Deraecoris punctulatus* Fall.: San Bonico 13-VI.

*Psallus mollis* M. R.: Piacenza 26-V.

*Dicyphus albonasutus* Wagn.: Piacenza 29-III; Sanguinaro (Parma) 4-V.

*Dicyphus globulifer* Fall.: Campremoldo Sotto 17-IV.

*Notostira erratica* L. f. *autumnalis* Stich.: Piacenza 4-X.

*Lygus kalmi* L.: Piacenza 29-IX.

*Lygus rugulipennis* Popp.: Casalpusterlengo (Milano) 12-XI.

ANTHOCORIDAE

*Orius laevigatus* Fieb.: Piacenza 3-IV, 16-IX.

*Orius laticollis* Reut.: Piacenza 11-VII, 26-IX (da galle su Salice); Piacenza 26-VII (predatore di forme giovanili di *Corythucha ciliata* Say: BIN, 1969).

*Orius minutus* L.: San Bonico 27-VI, 3-VIII; Sanguinaro (Parma) 18-IV.

*Orius ribauti* Wagn.: Piacenza 16-IX.

*Lyctocoris campestris* F.: Piacenza 13-X (sotto pietre).

NABIDAE

*Himacerus myrmecoides* Costa: Piacenza 21-II, 11-VII.

*Nabis ericetorum* Schltz.: Casteggio (Pavia) 10-IX, 21-IX.

*Nabis feroides* Rem.: Piacenza 3-IX, 17-X; Rivergaro 4-VIII; Casalpusterlengo (Milano) 12-XI.

*Nabis provençalis* Rem.: Piacenza 29-III, 15-IX, 27-IX, 4-X.

TINGIDAE

*Corythucha ciliata* Say: Piacenza 11-VIII; Cremona 6-II; Pizzighettone (Cremona) 15-VIII (dannoso alle foglie di Platano: BIN, 1969).

*Stephanitis pyri* F.: San Paolo 14-IX.

PIESMIDAE

*Piesma maculata* Lap.: Piacenza 29-III (in campo di frumento).

LYGAEIDAE

- Lygaeosoma sardea* Spin.: Piacenza 13-IV.  
*Nysius thymi* Wolff: Piacenza 16-IX.  
*Platyplax inermis* Rmb.: Castelvetro 7-VIII.  
*Platyplax salviae* Schill.: Piacenza 13-V.  
*Peritrechus geniculatus* Hhn.: Campremoldo Sotto 17-IV.  
*Peritrechus lundi* Gmel.: Sanguinaro (Parma) 30-IV, 4-V.  
*Rhyparochromus alboacuminatus* Goeze f. *immaculata* Michalk: Podenzano 23-III.  
*Beosus maritimus* Scop.: Piacenza 3-II.  
*Megalonotus chiragra* F.: San Bonico 3-VIII.

COREIDAE

- Coriomeris denticulatus* Scop.: San Bonico 13-VI.

ALYDIDAE

- Alydus calcaratus* L.: Piacenza 6-VII; San Bonico 22-IX; Castelvetro 7-VIII.

RHOPALIDAE

- Rhopalus parumpunctatus* Schill.: Casalpusterlengo (Milano) 28-VIII, 6-IX, 12-X.  
*Rhopalus subrufus* Gmel.: Castelvetro 7-VIII.  
*Stictopleurus punctatonervosus* Goeze: Piacenza 5-IV, 23-IV; Casalpusterlengo (Milano) 12-XI.

PENTATOMIDAE

- Odontotarsus robustus* Jak.: Pontenure 14-VII.  
*Aelia acuminata* L.: Ziano 18-IX; Sanguinaro (Parma) 30-IV.  
*Eysarcoris inconspicuus* H. S.: Piacenza 15-IX.  
*Holcostethus vernalis* Wolff.: San Rocco al Porto (Milano) 3-VI.  
*Carpocoris pudicus* Poda f. *obscurata* Tam.: Piacenza 30-V; San Rosso al Porto (Milano) 5-IV.  
*Eurydema ventrale* Klt. f. *dissimilis* Fieb.: Piacenza 5-IX.  
*Troilus luridus* F.: Piacenza 7-IV.

HOMOPTERA-AUCHENORRHYNCHA

ISSIDAE

- Hysteropterum grylloides* F.: Pontenure 14-VII.

CERCOPIDAE

- Cercopis vulnerata* Rossi: Cortemaggiore 23-IV; Sanguinaro (Parma) 30-IV.



Fig. 10 - Larve neonate di *Pieris brassicae* L., vaganti su foglie di cavolo attorno al corion delle uova da cui sono schiuse.

*Amathes c-nigrum* L.: San Bonico 8-VII (da larve su Barbabietola); Pizzighettone (Cremona) 29-V.

*Amathes putris* L.: Pizzighettone (Cremona) 4-VI.

*Noctua pronuba* L.: Pizzighettone (Cremona) 10-VI.

*Mamestra suasa* Schiff. *dissimilis* Knoch: Piacenza 30-IV, 17-VI (ottenuta da larve raccolte su Erba medica e su Barbabietola).

*Mamestra oleracea* L.: San Bonico 1-VII.

*Discestra trifolii* Hufn.: Piacenza 15-VII; San Bonico 4-VII (da larve su Barbabietola).

*Peridroma saucia* Hb.: Piacenza 25-IX (da larva su Pomodoro).

*Peridroma saucia* Hb. *nigricosta* Tutt.: Piacenza 25-IX (da larva su Pomodoro).

- Mythimna turca* L.: Pizzighettone (Cremona) 29-V.  
*Trachea atriplicis* L.: Pizzighettone 29-V.  
*Chloridea peltigera* Schiff.: San Bonico 10-VIII (larva defogliatrice di *Lycopersicon hirsutum*).  
*Earias vernana* Hb.: Pizzighettone (Cremona) 28-V.  
*Plusia chalcites* Esp.: Piacenza 26-IV (larve su *Coleus* sp.), 30-X.  
*Plusia chrysitis* L.: San Bonico 3-VII; Pizzighettone (Cremona) 17-V.  
*Autographa gamma* Hb.: Pizzighettone (Cremona) 4-VI.  
*Hypena proboscidalis* L.: Casalpusterlengo (Milano) 6-IX.

#### ARCTIIDAE

- Lithosia caniola* Hb.: Piacenza 26-V.  
*Phragmatobia fuliginosa* L.: Piacenza 22-III.  
*Spilarctia lutea* Hufn.: Pizzighettone (Cremona) 29-V.  
*Spilosoma menthastri* Esp.: San Bonico 3-VIII.  
*Arctia caja* L.: Pizzighettone (Cremona) 10-VI.

#### LYMANTRIIDAE

- Orgyia antiqua* L.: Piacenza 29-V, 4-VI.  
*Lymantria dispar* L.: Piacenza 2-VII (larve su Rosa).

#### GEOMETRIDAE

- Scopula immutata* L.: Casalpusterlengo (Milano) 25-VII, 28-VIII.  
*Boarmia consortaria* F.: Piacenza 30-IV.

#### PTEROPHORIDAE

- Alucita pentadactyla* L.: Piacenza 11-VII (da larve su Barbabietola).

#### PYRALIDAE

- Euzophera bigella* Z.: Pizzighettone (Cremona) 13-VI, 20-VI.  
*Chrysocrambus linetellus* F.: Piacenza 24-VI.  
*Chrysocrambus craterellus* Sc.: Piacenza 24-VI.  
*Hypsopygia costalis* F.: Piacenza 19-IX; S. Nicolò 8-VIII.  
*Lypotigris ruralis* Scop.: Gariga 2-VII, 26-VII (da larve su Barbabietola).  
*Mesographe martialis* Gn.: Piacenza 15-IX; San Bonico 30-VI, 2-VII, 13-VII;  
Tavernago 13-VII (larve su fittoni e al colletto di Barbabietola).

#### TORTRICIDAE

- Archips podana* Scop.: Pizzighettone (Cremona) 25-V (da larve su Edera).  
*Cnephasia communana* H. S.: Pizzighettone (Cremona) 30-V, 19-VI, 1-VII.

- Catturata in grande numero con trappole a feromoni di sintesi per il controllo di *Cydia molesta* (FRILLI, 1974 b).
- Cnephasia incanana* Stph.: Pizzighettone (Cremona) 28-V.
- Cnephasia virgaureana* Tr.: Piacenza 1-VI.
- Acleris variegana* Schiff.: Piacenza 9-V (larve dannose agli apici dei rametti di Susino).
- Acleris rhombana* Schiff.: Piacenza 24-VI.
- Laspeyresia pomonella* L.: San Nicolò 17-VII, 1-VIII, 17-VIII, 27-VIII; Pizzighettone (Cremona) 24-V, 30-VI, 17-VII, 30-VII, 15-VIII.
- Laspeyresia pyrivora* Dan.: Besenzone 23-VI (da larve in frutti di Pero).
- Laspeyresia (Carpocapsa) splendana* var. *reaumurana* Hein.: Pizzighettone (Cremona) 28-V.
- Grapholitha (Euspila) compositella* F.: Piacenza 26-IV, 21-VI, 1-IX.
- Grapholitha molesta* Busch.: Corte dei Frati (Cremona) 6-VI; Pizzighettone (Cremona) adulti in natura dal 10-V al 22-X (FRILLI, 1974 b).
- Argyroploce lacunana* Schiff.: Piacenza 24-VI; Pizzighettone (Cremona) 26-VIII.
- Olethreutes doubledayana* Barret: Pizzighettone (Cremona) 26-VIII.

#### GELECHIIDAE

- Rhinosia flavella* Dup.: Piacenza 24-VI.
- Recurvaria nanella* Hb.: Piacenza 24-V, 4-VI (da larve su *Syringa vulgaris*).
- Gnorimoschema ocellatella* Boyd.: Piacenza 23-VII, 30-VII, 6-VIII (da larve viventi al colletto della Barbabietola).
- Anacamptis anthyllidella* Hb.: Pizzighettone (Cremona) 8-V.
- Anarsia lineatella* Zell.: Pizzighettone (Cremona) 8-V, 10-VIII, 16-VIII, 23-VIII (da larve su apici di Pesco e in Pesche).

#### OECOPHORIDAE

- Endrosis lacteella* Schiff.: Piacenza 2-II (in magazzini di stagionatura dei provoloni).

#### AGERIIDAE

- Synanthedon myopaeformis* Bkh.: Vicomarino (sfarfallato in laboratorio) 8-I; Pizzighettone (Cremona) 25-V.

#### HYPONOMEUTIDAE

- Hyponomeuta cognatellus* Hb.: Pizzighettone (Cremona) 13-VI; Sanguinaro (Parma) 1-VII.
- Hyponomeuta malinellus* Z.: Piacenza 1-VI (da larve su Melo).
- Hyponomeuta evonymellus* L.: Pavia 30-V (da larve su Quercia).



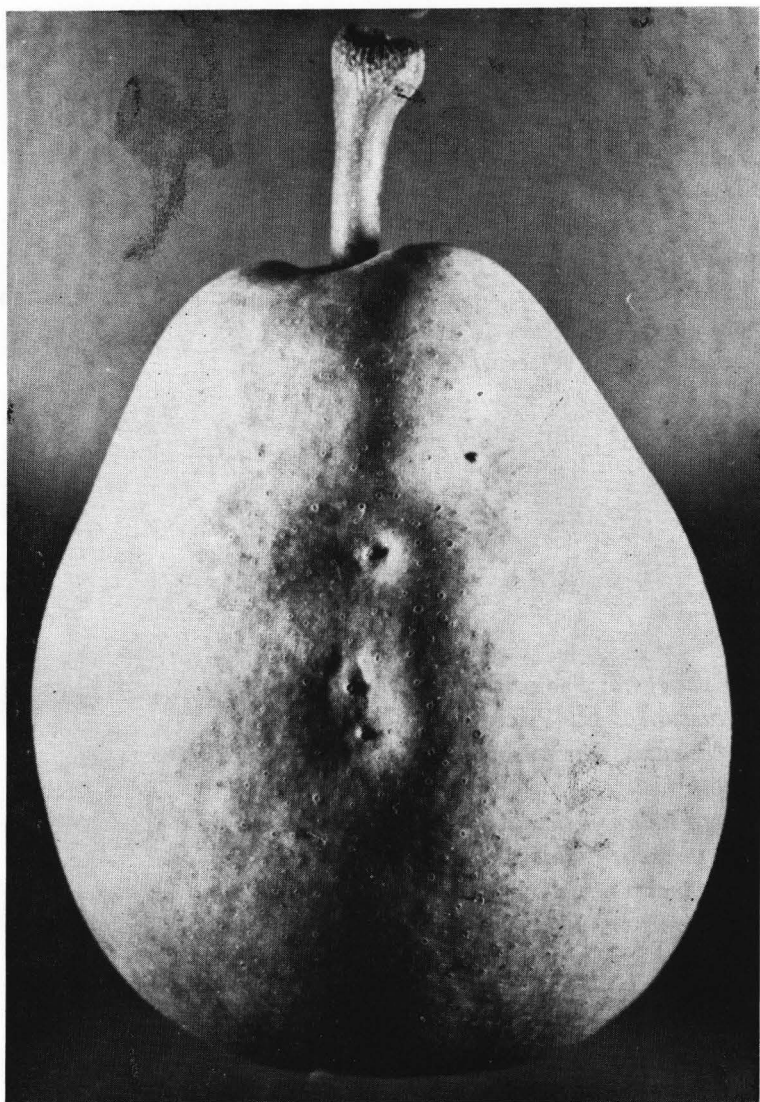


Fig. 11 - Pera attaccata da *Laspeyresia pyrivora* Dan.: sono evidenti le quattro depressioni sulla superficie del frutto, in corrispondenza dei punti in cui le larve neonate sono penetrate all'interno della pera.

GRACILARIIDAE

*Caloptilia stigmatella* F.: Pizzighettone (Cremona) 30-III (sfarfallata in magazzino di conservazione della frutta).

*Lithocolletis* sp. pr. *cydoniella* F.: Campremoldo Sotto 26-IV.

PLUTELLIDAE

*Acrolepia* sp. pr. *assectella* Zell.: Piacenza 30-VII, 2-VIII (da larve su Aglio).

*Plutella maculipennis* Curt.: Piacenza 24-VI.

PSYCHIDAE

*Pachytelia villosella* O.: Piacenza 13-V.

TINEIDAE

*Tinea granella* L.: Piacenza 25-IX, 14-XII (in abitazione); Pizzighettone (Cremona) 26-V.

*Tinea biselliella* Hum.: Piacenza 20-IV.

NEPTICULIDAE

*Stigmella angulifasciella* Stt.: Campremoldo Sotto 22-IV.

DIPTERA

TABANIDAE

*Pangonius variegatus* Fab.: Piacenza 15-VII.

*Chrysops caecutiens* L.: Piacenza 15-V, 23-VII.

*Chrysops caecutiens caecutiens* L.: Piacenza 15-V, 22-V.

*Haematopota belligera* Aust.: Montalbo 31-V.

*Haematopota italica italica* Meig.: Piacenza 7-VIII.

*Tabanus autumnalis autumnalis* L.: Piacenza 15-V, 13-VI.

*Tabanus bovinus* Loew.: Piacenza 3-VII.

*Tabanus bromius* L.: Piacenza 18-VI, 25-VI, 14-VII.

*Tabanus mixtus* Szilady: Piacenza 28-V.

*Atylotus fulvus* Meig.: Piacenza 6-VIII.

*Atylotus rusticus* L.: Piacenza 9-VII, 21-VII, 6-VIII, 25-VIII.

*Dasytippia agrestis* Wied.: Piacenza 27-VI, 10-VII.

SYRPHIDAE

*Syrphinae*

*Platycheirus scutatus* Mg.: Piacenza 29-IV.

*Melanostoma mellinum* L.: Piacenza 5-IV, 22-IV, 28-VI, 3-VIII, 3-X; Campremoldo Sotto 24-IV; Casalpusterlengo (Milano) 17-VI. Frequente.

*Melanostoma scalare* Fabr.: Piacenza 5-IV.

*Sphaerophoria menthastri* L.: Piacenza 20-IV, 3-VIII, 5-X.

- Sphaerophoria scripta* L.: Piacenza 5-IV, 30-V, 22-VI; Rivergaro 4-VIII; Castelvetro 7-VIII; Casalpusterlengo (Milano) 6-IX. Molto frequente.
- Xanthogramma pedissequum* Harris: Piacenza 20-V, 3-VI, 15-VI; Casteggio (Pavia) 6-IX.
- Scaeva pyrastris* L.: Piacenza 27-V, 17-VI, 5-VIII, 19-VIII, 27-VIII; Montalbo 30-V, 3-VI. Specie predatrice di *Aphis craccivora* e di *Acyrtosiphon onobrychis* su Erba medica (ROBERTI, 1964).
- Syrphus balteatus* Deg.: Piacenza 2-VII, 13-IX, 10-XI; Casalpusterlengo (Milano) 28-VIII.
- Syrphus luniger* Meig.: Piacenza 20-V, 27-V; Montalbo 3-VI (larva predatrice di Afidi su Erba medica).
- Syrphus ribesii* L.: Piacenza 13-IX.
- Syrphus corollae* Fabr.: Piacenza 20-IV, 20-V, 17-VI, 27-VI. Predatore di Afidi su Erba medica (ROBERTI, 1964).
- Syrphus vitripennis* Mg.: Piacenza 13-VI, 23-VI; Casteggio (Pavia) 6-IX.

#### *Chrysotoxinae*

- Chrysotoxum bicinctum* L.: Piacenza 15-IV, 4-VI.
- Chrysotoxum cautum* Harris: Piacenza 20-IV; Campremoldo Sotto 24-IV.
- Chrysotoxum vernale* Loew.: Piacenza 23-IV.
- Chrysotoxum elegans* Loew.: Piacenza 23-IV.

#### *Cheilosiiinae*

- Liogaster splendida* Meig.: Piacenza 22-IV.
- Neoascia podagrica* Fabr.: Pianello 16-V.
- Cheilosia pagana* Meig.: Piacenza 5-X.
- Cheilosia albitarsis* Meig.: Piacenza 23-IV.
- Cheilosia intonsa* Loew.: Piacenza 15-IV.

#### *Eristalinae*

- Eristalis tenax* L.: Piacenza 15-IV, 14-V, 29-V, 23-VI, 2-VII, 21-VII, 6-VIII, 25-VIII. Molto frequente.
- Eristalis arbustorum* L.: Piacenza 6-IV, 15-V, 17-VI, 8-VII, 3-VIII, 13-IX. Molto frequente in tutta la zona.
- Latryrophthalmus aeneus* Scop.: Piacenza 16-IV, 20-V, 28-VII, 5-VIII, 7-X; Casteggio (Pavia) 6-IX.
- Eristalinus sepulcralis* L.: Piacenza 12-VIII.
- Merodon spinipes* F.: Piacenza 4-VII, 10-VII, 7-VIII.
- Merodon distinctus* Palma: Piacenza 3-VIII.
- Myiatropa florea* L.: Piacenza 15-IV, 25-V, 18-VI, 10-VII, 22-VII, 6-VIII, 19-VIII, 13-IX; Casteggio (Pavia) 5-IX. Molto frequente in tutta la regione.

*Helophilus trivittatus* Fabr.: Piacenza 15-IV, 7-VIII, 30-VIII.

*Xylotinae*

*Xylota segnis* L.: Piacenza 20-IV.

*Syritta pipiens* L.: Piacenza 5-IV, 10-V, 28-VI, 22-VII.

*Eumerinae*

*Eumerus tuberculatus* Rond.: Piacenza 22-VIII, 29-VIII (da fittoni marcescenti di Barbabietola da zucchero).

TACHINIDAE

*Exoristinae*

*Exorista larvarum* L.: Piacenza 7-VIII.

*Exorista* sp. (aff. *rustica* Fall.): Agazzano 15-VI.

*Bessa selecta* Meig.: Piacenza 29-V (da *Nematus pavidus* su Salice).

*Compsilura concinnata* Meig.: Piacenza 26-IX (da crisalide di *Pieris brassicae*);  
Firenzuola 15-VII.

*Strobliomyia tibialis* R. D.: Piacenza 15-V.

*Phryxe vulgaris* Fall.: Montalbo 3-VI, 9-VII.

*Lydella thompsoni* Hert.: Piacenza 20-V (da larva di *Pyrausta nubilalis*).

*Eucarcelia sussurans* Rond.: Tavernago 30-VI (da larve di Lepidotteri su Erba medica).

*Pales pavidus* Meig.: Piacenza 28-VII (da *Thaumetopoea processionea*).

*Masicera pratensis* Meig.: Piacenza 15-IV (da *Saturnia pyri*).

*Discochaeta hyponomeutae* Rond.: Caorso 7-VI (da *Hyponomeuta padellus*).

*Rhacodineura pallipes* Fall.: Pianello 16-V.

*Echinomyiinae*

*Echinomyia magnicornis* Zett.: Piacenza 30-IV, 14-VII, 29-VIII.

*Nemoraea pellucida* Meig.: Piacenza 15-V, 25-VIII.

*Macquartia tenebricosa* Meig.: Piacenza 23-IV.

*Macquartia praefica* Meig.: Piacenza 15-V.

*Leskia aurea* Fall.: Casalpusterlengo (Milano) 6-IX.

*Dexiinae*

*Dexia rustica* Fall.: Pianello 16-V.

*Dinera grisescens* Fall.: Piacenza 25-VIII.

*Eriothrix apennina* Rond.: Piacenza 14-VII.

*Voria ruralis* Fall.: Piacenza 2-VII, 13-VII, 20-VII, 1-IX, 17-IX (da *Plusia* sp.).

*Thelaira nigripes* F.: Piacenza 22-V, 3-VIII, 21-VIII.

*Phasiinae*

*Clytiomyia continua* Panz.: Piacenza 15-V.

*Cylindromyia bicolor* Ol.: Piacenza 26-V, 15-VI.

COLEOPTERA

HALIPLIDAE

*Peltodytes caesus* Duft.: Casalpusterlengo (Milano) 6-IX (in acque di risaia).

*Haliplus flavicollis* Sturm.: Casalpusterlengo (Milano) 6-IX (in risaia).

*Haliplus heydeni* Wcke: Casalpusterlengo (Milano) 28-VIII (in risaia).

DYTISCIDAE

*Bidessus geminus* F.: Casalpusterlengo (Milano) 23-V, 28-VIII, 6-IX (in risaia).

*Laccophilus obscurus* Panz.: Casalpusterlengo (Milano) 13-VI.

*Laccophilus minutus* L.: Casalpusterlengo (Milano) 23-V (in risaia).

*Laccophilus variegatus* Germ.: Casalpusterlengo (Milano) 6-IX (in risaia).

*Ilybius fuliginosus* F.: Piacenza 5-V, 15-V, 19-VI; Casalpusterlengo (Milano) 6-IX (in risaia).

*Ilybius quadriguttatus* Lac.: Piacenza 20-IV, 12-VI.

*Hydaticus grammicus* Germ.: Casalpusterlengo (Milano) 6-IX (in risaia).

*Agabus bipustulatus* L.: Piacenza 3-VII; San Rocco al Porto (Milano) 20-VII.

STAPHYLINIDAE

*Trogophloeus corticinus* Grav.: Piacenza 31-X (in terriccio di tronchi cavi); Casalpusterlengo (Milano) 28-VIII; Pizzighettone (Cremona) 12-VII (catturati con trappole luminose).

*Oxytelus inustus* Grav.: San Rocco al Porto (Milano) 9-V (in terriccio trasportato dall'alluvione del Po).

*Oxytelus nitidulus* Grav.: Pizzighettone (Cremona) 12-VII (catturato con trappole luminose).

*Carpalimus bilineatus* Steph.: San Rocco al Porto (Milano) 9-V (alluvione).

*Platystethus spinosus* Er.: San Rocco al Porto (Milano) 9-V (alluvione).

*Platystethus nitens* Sahlb.: San Rocco al Porto (Milano) 9-V (alluvione).

*Platystethus cornutus* Grav.: San Rocco al Porto (Milano) 9-V (alluvione).

*Bledius fracticornis* Payk: Pizzighettone (Cremona) 12-VI (catturati con trappole luminose).

*Oxyporus rufus* L.: Villanova d'Arda 4-IX.

*Stenus trivialis* Kr.: Piacenza 3-II (sotto pietre).

*Stenus ater* Mannh.: San Rocco al Porto (Milano) 9-V (alluvione).

- Paederus fuscipes* Curt.: San Bonico 3-VIII.  
*Paederus litoralis* Grav.: San Bonico 7-VIII; Gossolengo 5-IV.  
*Paederus rubrothoracicus* Gze.: Gossolengo 4-IV; Piacenza 25-VI.  
*Philonthus quisquiliarius* Gyllh.: Pizzighettone (Cremona) 12-VI, 7-VII (catturati con trappole luminose).  
*Philonthus rectangulus* Shp.: Pizzighettone (Cremona) 3-VII (catturati con trappole luminose).  
*Tachyporus hypnorum* F.: Piacenza 3-IV; San Bonico 27-VI.  
*Tachyporus nitidulus* Fabr.: San Bonico 7-VIII.  
*Oligota pusillima* Grav.: Piacenza 31-X (in terriccio di tronchi cavi), 21-XI.  
*Amischa forcipata* Muls.: Piacenza 31-X (in terriccio di tronchi cavi).  
*Amischa decipiens* Shp.: Piacenza 21-XI (in terriccio), 31-X (in terriccio di tronchi cavi).  
*Atheta gregaria* Er.: San Rocco al Porto (Milano) 9-V (alluvione); Piacenza 28-VIII, 31-X (in terriccio di tronchi cavi).  
*Atheta parens* Muls.: Piacenza 31-X.  
*Atheta orbata* Er.: Piacenza 31-X (in terriccio di tronchi cavi), 31-XI.  
*Atheta laticollis* Steph.: Piacenza 31-X.  
*Atheta angustula* Gyll.: San Bonico 3-VIII.  
*Astilbus canaliculatus* F.: Piacenza 28-VIII, 31-X, 21-XI (in terriccio).  
*Aleuonota gracilenta* Er.: San Bonico 7-VIII.

#### HISTERIDAE

- Hister quadrimaculatus* L.: Piacenza 30-IV, 6-V.  
*Hister impressus* F.: Piacenza 10-IV.  
*Pachylister inaequalis* Oliv.: Agazzano 15-VIII.  
*Paralister purpureus* Herbst.: Piacenza 3-IV; Codogno (Milano) 10-IV.  
*Peranus bimaculatus* L.: Piacenza 12-VI.  
*Atholus duodecimstriatus* Schrank: Piacenza 11-IV; Monticelli d'Ongina 24-X.  
*Saprinus tenuistrius* Mars.: Piacenza 21-VII.

#### HYDROPHILIDAE

- Berosus spinosus* Stev.: Casalpusterlengo (Milano) 6-IX (in acque di risaia).  
*Berosus signaticollis* Charp.: Casalpusterlengo (Milano) 28-VIII (in risaia).

#### MALACHIIDAE

- Ebaeus collaris* Er.: Piacenza 13-X.  
*Attalus lateralis* Er.: Piacenza 5-IV.

CLERIDAE

*Necrobia violacea* L.: Piacenza 24-III.

*Trichodes alvearius* F.: Piacenza 15-V.

*Trichodes apiarius* L.: Piacenza 10-VII, 5-VIII, 25-VIII, 10-IX.

NITIDULIDAE

*Xenostrogilus arcuatus* Kiesw.: Piacenza 15-IV.

*Carpophilus hemipterus* L.: Piacenza 13-X (sotto pietre); Pizzighettone (Cremona) 21-IX (entro esche putrescenti).

*Epuraea x-rubrum* Sahlb.: Piacenza 29-III.

*Omosita discoidea* F.: Piacenza 10-IV (su carogna).

*Meligethes coracinus* Sturm.: Piacenza 29-IV.

*Meligethes viduatus* Sturm.: Piacenza 29-IV.

CUCUJIDAE

*Abasverus advena* Walt.: Piacenza 13-X (sotto pietre).

LATHRIDIIDAE

*Lathridius minutus* L.: Piacenza 20-IV, 15-VI, 13-X (sotto pietre); Casalbuttano (Cremona) 10-III (nutrentesi di funghi su provoloni in stagionatura).

*Melanophthalma transversalis* Gyll.: Castelvetro 25-II (sotto cortecce).

MYCETOPHAGIDAE

*Typhaea stercorea* L.: Piacenza 13-X (sotto pietre).

*Litargus coloratus* Rosenh.: Piacenza 12-X (sotto pietre).

COCCINELLIDAE

*Synharmonia conglobata* L. *formosa* Müll.: Pizzighettone (Cremona) 12-VIII.

*Synharmonia conglobata* L. *meridionalis* Müll.: Pizzighettone (Cremona) 13-VIII.

*Propylaea 14-punctata* L. *beffai* M.: Pizzighettone (Cremona) 12-VIII.

*Stethorus punctillum* Ws.: Piacenza 20-IV; Pizzighettone (Cremona) 12-VIII.

*Scymnus interruptus* Goeze: Pizzighettone (Cremona) 12-VIII.

BOSTRYCHIDAE

*Rhizopertha dominica* F.: Piacenza 1-X (su semi di frumento).

*Sinoxylon perforans* Schrank: S. Maria della Versa (Pavia) 22-IV; Bacedasco 1-VII (da tralci di Vite).

*Bostrychus capucinus* L.: Piacenza 27-VI.

ANTHICIDAE

- Notoxus monoceros* L.: Piacenza 28-IV.  
*Notoxus brachycerus* Fald.: Piacenza 13-VI.  
*Anthicus floralis* L.: Piacenza 12-X (sotto pietre).  
*Anthicus antherinus* L.: Piacenza 29-III, 3-IV, 16-IV, 22-IV.  
*Formicomus pedestris* Rossi: Castelvetro 7-VIII.

MORDELLIDAE

- Mordellistena brevicauda* Boh.: Piacenza 5-IV, 15-VII; 5-IX.  
*Mordellistena pentas* Müls.: Piacenza 5-IX.  
*Anaspis frontalis* L.: San Rocco al Porto (Milano) 2-V.  
*Variimorda mendax* Méquign.: Piacenza 15-IX, 4-X.

CERAMBYCIDAE

- Ergates faber* L.: Piacenza 12-VIII.  
*Grammoptera ruficornis* F.: Borgonovo 13-V.  
*Strangalia bifasciata* Müll.: Piacenza 6-VI, 16-VI, 12-VII.  
*Cerambyx scopolii* Füssl.: Piacenza 9-V.  
*Aromia moschata* L.: Piacenza 5-V, 3-VIII.  
*Ropalopus femoratus* L.: Piacenza 27-V.  
*Phymatodes testaceus* L.: Piacenza 24-V.  
*Phymatodes testaceus* L. *nigricollis* Mülls.: Piacenza 13-V.  
*Phymatodes testaceus* L. *fennicus* L.: Gossolengo 13-V.  
*Neoclytus acuminatus* F.: Piacenza 25-IV, 6-V, 2-VII, 21-VII.  
*Chlorophorus varius* F.: Tabiano (Parma) 11-VII.  
*Chlorophorus sartor* F. Müll.: Piacenza 7-VII.  
*Plagionotus arcuatus* L.: Piacenza 27-V.  
*Morimus asper* Sulz.: Piacenza 20-IV; Vicobarone 15-V; Roncaglia 19-IV.  
*Lamia textor* L.: Fombio (Milano) 24-IV.  
*Dorcadion arenarium* Scop. *latiale* Dep.: Piacenza 12-IV, 27-IV, 19-V.  
*Dorcadion arenarium* Scop. *marsicanum* Frac.: Piacenza 15-V.  
*Dorcadion etruscum* Rossi: Piacenza 16-III, 2-IV, 26-IV, 15-V, 5-VI.  
*Dorcadion etruscum* Rossi *?apiceseparatum* Br.: Piacenza 8-IV, 14-IV.  
*Saperda carcharias* L.: Piacenza 21-VII, 13-VIII.  
*Saperda scalaris* L.: Villanova d'Arda 26-V.  
*Tetrops praeusta* L.: Pianello 7-V.

CHRYSOMELIDAE

- Lema cyanella* L.: San Bonico 22-VI; Sanguinaro (Parma) 18-IV.  
*Lema melanopa* L.: Sanguinaro (Parma) 30-IV.





Fig. 12 - *Aromia moschata* L.: larve mature che stanno completando le celle entro le quali subiranno la metamorfosi. E da notare il diaframma bianco costruito dalle larve con gli escrementi provenienti dai tubi malpighiani ricchi di sali minerali. (Foto BIN).

*Lachnaea italica* Weise: Piacenza 19-VI.

*Labidostomis cyanicornis* Germ.: Piacenza 23-VI (su Pioppo).

*Chilotoma italica* Leoni: Sanguinaro (Parma) 30-IV.

*Gynandrophthalma affinis* Rossi: Sanguinaro (Parma) 30-IV.

*Cryptocephalus marginatus* F.: Piacenza 18-V.

- Cryptocephalus scapularis* Suffr.: Piacenza 23-V.  
*Chrysolina graminis* L. *schallehni* Reineek.: San Rocco al Porto (Milano) 9-V.  
*Chrysolina haemoptera* L. *corvina* Wse: San Rocco al Porto (Milano) 9-V.  
*Pachybrachys hieroglyphicus* Laich.: Piacenza 14-V, 10-VIII.  
*Pachybrachys hieroglyphicus* Laich. *tristis* Laich.: Piacenza 5-VI.  
*Phyllodecta laticollis* Suffr.: Le Mose 31-X (in terriccio).  
*Timarcha nicaeensis* Villa: Le Mose 31-X.  
*Luperus pygmaeus* Ioann.: Piacenza 10-VI; Montalbo 15-V; Pianello 16-V; San Rocco al Porto (Milano) 2-V.  
*Galerucella luteola* Müll.: Casalpusterlengo (Milano) 6-IX.  
*Phyllotreta vittula* Redtb.: Piacenza 29-III, 7-V; Sanguinaro (Parma) 18-IV, 4-V.  
*Phyllotreta cruciferae* Goeze: Sanguinaro (Parma) 4-V.  
*Phyllotreta atra* F.: Piacenza 7-V (su Barbabietola).  
*Longitarsus pratensis* Panz.: Sanguinaro (Parma) 18-IV, 4-V.  
*Longitarsus apicalis* Beck.: Pontenure 14-VII.  
*Longitarsus exoletus* L.: Piacenza 23-IX.  
*Longitarsus anchusae* Payk: Piacenza 29-IV.  
*Longitarsus pellucidus* Foudr.: Piacenza 23-IX.  
*Haltica tamaricis* Schr.: Piacenza 20-IV; San Rocco al Porto (Milano) 24-IV.  
*Haltica oleracea* L.: Piacenza 14-V; Pontenure 14-VII; Tavernago 19-VIII; Sanguinaro (Parma) 18-IV, 4-V.  
*Haltica oleracea* L. *nobilis* Weise: Campremoldo Sotto 24-IV.  
*Chalcoides aurata* Marsh.: Piacenza 20-IV, 29-IV.  
*Epithrix pubescens* Koch: Piacenza 29-IV; Sanguinaro (Parma) 18-IV.  
*Chaetocnema hortensis* Geoffr.: Piacenza 29-III; Cantone 19-VIII (su Barbabietola); Sanguinaro (Parma) 18-IV, 4-V.  
*Chaetocnema concinna* Marsh.: Piacenza 29-III, 23-V, 27-VII; Sanguinaro (Parma) 18-IV, 30-IV, 4-V.  
*Chaetocnema conducta* Motsch.: Piacenza 29-III, 7-V (su Barbabietola); Sanguinaro (Parma) 4-V.  
*Chaetocnema tibialis* Illig.: Piacenza 29-III, 7-V; Le Mose 31-X (in terriccio); Cantone 19-VIII (su Barbabietola); Agazzano 15-V; Sanguinaro (Parma) 30-IV, 4-V.  
*Psylliodes affinis* Payk: Piacenza 17-V (su *Solanum dulcamara*).  
*Psylliodes napi* F.: Piacenza 30-V.  
*Cassida hemisphaerica* Herbst.: Piacenza 16-IV.  
*Cassida nobilis* L.: Mucinasso 21-V, 1-VI.  
*Cassida subferruginea* Schr.: Piacenza 18-IV.  
*Cassida margaritacea* Schall.: Sanguinaro (Parma) 4-V.

CURCULIONIDAE

- Otiorrhynchus caudatus* Rossi: Piacenza 3-V.  
*Otiorrhynchus armadillo* Rossi: Piacenza 1-V, 12-VI; Castelnuovo Fogliani 20-IV.  
*Otiorrhynchus salicicola* Heyd.: Piacenza 15-V.  
*Phyllobius betulae* F. *etruscus* Desbr.: Piacenza 23-IV; Montalbo 15-V.  
*Phyllobius oblongus* L.: Piacenza 10-VI; S. Rocco al Porto (Milano) 15-IV.  
*Phyllobius roboretanus* Gredl.: Piacenza 5-VII.  
*Polydrosus sericeus* Schall.: San Rocco al Porto (Milano) 3-VI.  
*Sitona flavescens* Marsh.: Piacenza 30-VIII, 1-X.  
*Sitona humeralis* Steph.: Piacenza 28-VI, 12-VII (su Barbabietola), 14-IX; Casteggio (Pavia) 6-IV.  
*Sitona lineatus* L.: Montalbo 15-V.  
*Sitona sulcifrons* Thunb.: Piacenza 5-VI, 15-VII, 20-IX, 18-X, 11-XI; Casteggio (Pavia) 10-IX.  
*Sitona hispidulus* F.: Pianello 16-V.  
*Leucosomus pedestris* Poda: Piacenza 17-IV; Mortizza 20-IV.  
*Cleonus piger* Scop.: Piacenza 4-V.  
*Pseudocleonus cinereus* Schr.: Piacenza 11-IV.  
*Lixus fasciculatus* Boh.: Piacenza 10-V, 11-VI.  
*Lixus elongatus* Germ.: Piacenza 6-IV, 12-V, 28-V.  
*Lixus bardanae* F.: Piacenza 4-V; Castelnuovo Fogliani 20-IV.  
*Lixus sanguineus* Rossi: Piacenza 25-V, 19-VII, 1-VIII (adulti al colletto della Barbabietola).  
*Lixus iridis* Oliv.: Centora 15-VI.  
*Lixus scabricollis* Boh.: Piacenza 25-V (su Barbabietola).  
*Larinus sturnus* Schall.: San Rocco al Porto (Milano) 9-V.  
*Hypera zoilus* Scop.: Piacenza 20-IV.  
*Phytonomus variabilis* Herb.: Piacenza 12-VII, 15-IX.  
*Phytonomus rumicis* L.: Piacenza 12-V, 30-V.  
*Phytonomus nigrirostris* F.: Piacenza 19-VII (adulti su Barbabietola).  
*Lepyryus capucinus* Schall.: Piacenza 3-X.  
*Eremotes punctatulus* Boh.: Piacenza 15-III (adulti su Pioppo).  
*Eremotes porcatus* Germ.: Piacenza 5-VI (in abitazione).  
*Ceuthorrhynchus symphyti* Bed.: Piacenza 2-V.  
*Rhinoncus pericarpus* L.: Piacenza 24-VIII.  
*Rhinoncus perpendicularis* Reich: Sanguinaro (Parma) 4-V.  
*Sphenophorus abbreviatus* F.: Piacenza 5-VI.  
*Anthonomus pomorum* L.: Piacenza 20-III (su Melo).  
*Smicronyx menozzii* Solari: Piacenza 20-VI, 3-VII (da galle su *Cuscuta australis*: FRILLI, 1966).

- Sibinia pellucens* Scop.: Piacenza 28-V.  
*Gymnetron bipustulatum* Rossi: Piacenza 29-V.  
*Dorytomus nebulosus* Gyll.: Piacenza 23-V.  
*Amalus haemorrhous* Hbst.: Sanguinaro (Parma) 4-V.  
*Mecinus janthinus* Germ.: Sanguinaro (Parma) 18-IV.  
*Apion tenue* K.: Piacenza 2-X.  
*Apion miniatum* Germ.: Piacenza 27-VII.  
*Apion flavipes* D.: Piacenza 5-IV, 22-IX; Casteggio (Pavia) 6-IX.  
*Apion virens* Hbst.: Piacenza 3-IV.  
*Apion elongatum* Germ.: Piacenza 5-IV.  
*Apion difforme* Ahr.: Piacenza 5-IV.  
*Apion nigritarse* Kirby: Casteggio (Pavia) 6-IX.  
*Apion pubescens* Kirby: Casteggio (Pavia) 10-IX.  
*Nemonyx lepturoides* F.: Piacenza 2-VII.  
*Rhynchites auratus* Scop.: Piacenza 28-V.  
*Rhynchites aequatus* L.: Piacenza 7-V.  
*Rhynchites coeruleus* Deg.: Piacenza 15-V.  
*Byctiscus betulae* L.: San Rocco al Porto (Milano) 3-VI.  
*Byctiscus betulae* L. *violaceus* Scop.: Campremoldo Sotto 27-IV.  
*Byctiscus populi* L. *tartaricus* Fst.: Piacenza 13-V; Roncaglia 10-V; San Rocco al Porto (Milano) 5-IV.  
*Coenorrhynchus interpunctatus* Steph.: Piacenza 7-IV.

SCARABAEIDAE

- Psammobius porcicollis* Illig.: Piacenza 4-IV.  
*Odontaeus armiger* Scop.: San Rocco al Porto (Milano) 8-V (alluvione).  
*Onthophagus ovatus* L.: Piacenza 17-V.  
*Homaloplia ruricola* F.: Piacenza 16-VI.  
*Anomala vitis* F.: Piacenza 8-VII (su *Oenothera biennis*).

HYMENOPTERA  
SYMPHYTA

PAMPHILIIDAE

- Pamphilius betulae* L.: Piacenza 18-V.

CEPHIDAE

- Janus luteipes* Lep.: Piacenza 22-IV.  
*Cephus pygmaeus* L.: San Rocco al Porto (Milano) 9-V.

ARGIDAE

*Arge ochropus* Gmel.: Piacenza 19-VI.

*Arge enodis* L.: Piacenza 19-VII.

CIMBICIDAE

*Cimbex luteus* L.: Piacenza 28-VI.

*Trichiosoma lucorum* L.: Piacenza 15-V.

*Pseudoclavellaria amerinae* L.: Piacenza 24-IV.

TENTHREDINIDAE

*Dolerus aericeps* Thom.: Piacenza 27-V; Le Mose 2-IX.

*Athalia rosae* L.: Piacenza 19-VI.

*Monostegia abdominalis* F.: Piacenza 14-V (larve su foglie di Barbabietola).

*Allantus calceatus* Klug: Piacenza 16-IV, 19-VI.

*Allantus melanarius* Klug: Piacenza 27-V.

*Eutomostethus ephippium* Panz.: Piacenza 29-IV.

*Monophadnus pallescens* Gml.: Piacenza 3-IV.

*Tenthredopsis stigma* Klug: San Rocco al Porto (Milano) 8-V.

*Tenthredopsis litterata* Geoff.: Piacenza 26-V.

*Sciapteryx soror* Konow: Piacenza 15-III.

*Tenthredo distinguenda* R. von Stein: Piacenza 29-IV.

*Macrophya annulata* Geoffr.: Piacenza 12-V.

*Macrophya albipuncta* F.: Piacenza 8-VI.

*Macrophya rufipes* L.: Gossolengo 12-V.

*Macrophya montana* Scop.: Piacenza 14-V, 4-VI, 19-VI.

*Hoplocampa brevis* Klug: Pizzighettone (Cremona) 26-III.

*Hoplocampa crataegi* Klug: Piacenza 7-IV.

*Nematus myosotidis* Fall.: Piacenza 16-IV.

APOCRITA-ACULEATA

CHRYSIDIDAE

*Omalus aeneus* F.: Piacenza 25-VI.

*Omalus auratus* L.: Pizzighettone (Cremona) 26-VII.

*Holopyga fervida* F.: Piacenza 11-V.

*Chrysis cyanea* L.: Piacenza 21-VI; Castelvetro 7-VIII.

*Chrysis pulchella* Spin.: Piacenza 21-VI.

POMPILIDAE

- Auplopus carbonarius* Scop.: Piacenza 3-V.  
*Cryptocheilus versicolor* Scop. *atripes* Hpt.: Pontenure 14-VII.  
*Cryptocheilus sexpunctatus* F. *nigripes* Costa: Piacenza 28-VIII.  
*Cryptocheilus notatus* Rossi: Pontenure 14-VII.  
*Priocnemis melanosoma* Kohl: Piacenza 30-IX.  
*Anoplius nigerrimus* Scop.: Casalpusterlengo (Milano) 28-VIII, 6-IX.

SPHECIDAE

- Bembix oculata* Latr.: Badagnano 15-VIII.  
*Alysson bimaculatus* Panzer: Badagnano 15-VIII.  
*Tachysphex fugax* Radoszowski: Badagnano 15-VIII.  
*Tachysphex tarsinus* Lep.: Badagnano 15-VIII.  
*Tachysphex pompiliiformis* Panz.: Carpaneto 24-VII.  
*Psenulus pallipes* Panz.: Piacenza 6-V.  
*Pemphredon lethifer* Shuck.: Piacenza 15-VI, 14-VII.  
*Passaloecus singularis* Dahlb.: Monticelli d'Ongina 31-V.  
*Lindenius albilabris* F.: Casteggio (Pavia) 21-IX.  
*Crossocerus elongatulus* Van der Linden: Piacenza 20-V.  
*Ectemnius pompiliiformis* Panz.: Carpaneto 24-VII.

VESPIDAE

- Eumenes lunulatus lunulatus* F.: Piacenza 5-VIII.  
*Eumenes mediterraneus mediterraneus* Kriechb.: Pontenure 14-VII.  
*Eumenes subpomiiformis* F.: Piacenza 5-VIII.  
*Discoelius zonalis* Panz.: Piacenza 10-VII.  
*Ancistrocerus parietum* L.: Piacenza 21-VIII.  
*Ancistrocerus auctus* F.: Piacenza 13-VI.

APIDAE

*Hylaeinae*

- Prosopis punctata* Br.: Piacenza 22-VII.  
*Prosopis gibba* Saund.: Pianello 16-V; San Bonico 23-VII; Podenzano 17-VII.  
*Prosopis angustata* Schck.: Montalbo 31-VII.

*Andreninae*

- Andrena bicolor* F.: Piacenza 15-VII.  
*Andrena carbonaria* L.: Piacenza 3-IV, 16-V; San Rocco al Porto (Milano) 25-IV.  
*Andrena chrysozelis* Kirby: Piacenza 23-IV, 29-IV, 5-X.

- Andrena clypeata* Brülle: Montalbo 31-V.  
*Andrena dorsata* K.: Piacenza 15-III, 18-IV, 15-VII.  
*Andrena flavipes* Pz.: Piacenza 15-III, 14-IV, 29-IV, 22-VI, 10-VII, 7-VIII;  
Pontenure 14-VII; Ziano 27-V; San Bonico 9-VII (impollinatore di Pomodoro: BIN & SORESSI, 1973).  
*Andrena florea* F.: Castelnuovo Fogliani 30-V.  
*Andrena florentina* Magr.: Piacenza 3-IV.  
*Andrena haemorrhoea* F.: Piacenza 15-III, 21-VII.  
*Andrena basitata* War.: Piacenza 3-VII, 30-VIII.  
*Andrena humilis* Imh.: Piacenza 14-IV, 25-V.  
*Andrena impunctata* Pér.: Piacenza 16-IV; Montalbo 15-V.  
*Andrena labialis* K.: Piacenza 15-VII, 21-VII; San Bonico 22-VI, 6-VII (impollinatore del Pomodoro: BIN & SORESSI, 1973).  
*Andrena minutula* K.: Piacenza 23-IV, 29-IV.  
*Andrena nana* K.: Piacenza 8-VII.  
*Andrena nigroolivacea* Drs.: Piacenza 20-V, 3-VI.  
*Andrena nitidiuscula* Schck.: Piacenza 17-IX.  
*Andrena obsoleta* Per.: Piacenza 3-IV.  
*Andrena pusilla* Pir.: Piacenza 29-IV.  
*Andrena ranunculi* Schm.: Piacenza 14-IV.  
*Andrena rufula* Schm.: Piacenza 14-IV.  
*Andrena sericata* Imh.: Piacenza 15-III.  
*Andrena simontornyella* Nask.: Piacenza 18-IV, 29-IV, 29-V, 5-VI; Fidenza (Parma) 10-V.  
*Andrena symphyti* Schm.: Piacenza 20-V.  
*Andrena taraxaci* Gir.: Piacenza 14-IV, 23-IV.  
*Andrena trimmerana* Kirby: Piacenza 12-IV.  
*Andrena ventralis* Imh.: Piacenza 14-IV.  
*Andrena ventricosa* Drs.: Ziano 27-V.  
*Andrena viridescens* Vier.: Piacenza 18-IV.

#### *Panurginae*

- Panurgus calcaratus* Scop.: Piacenza 13-IX.

#### *Halictinae*

- Halictus calceatus* Scop.: Piacenza 29-IV.  
*Halictus clypearis* Schck.: Piacenza 17-IX.  
*Halictus convexiusculus* Schrk.: Piacenza 15-IV.  
*Halictus glabriusculus* F. Mor.: Piacenza 18-IV; San Bonico 22-VI, 9-VII; Ancarani 25-VII (impollinatore del Pomodoro: BIN & SORESSI, 1973).  
*Halictus interruptus* Panz.: Piacenza 14-IV, 17-IX.

- Halictus leucozonius* Schrk.: Piacenza 14-V, 13-IX, 11-X.  
*Halictus maculatus* Sm.: Piacenza 18-IV, 22-VII.  
*Halictus malachurus* Kby.: Piacenza 15-IV, 15-VII, 28-VII, 7-VIII, 30-VIII, 16-IX, 4-X, 11-X: comune; San Bonico 11-VII, 22-VII, 28-VII; Monticelli d'Ongina 15-VI. Impollinatore del Pomodoro (BIN & SORESSI, 1973).  
*Halictus marginatus* Brull.: Piacenza 14-IV, 29-IV, 29-VI.  
*Halictus morbillosus* Kriechb.: Piacenza 16-IX; San Bonico 25-VIII.  
*Halictus morio* F.: Piacenza 22-VII.  
*Halictus pauxillus* Schck.: San Bonico 19-VII. Impollinatore del Pomodoro (BIN & SORESSI, 1973).  
*Halictus politus* Sch.: Ancarano 29-VII. Impollinatore del Pomodoro (BIN & SORESSI, 1973).  
*Halictus punctatissimus* Schck.: Ancarano 29-VII. Impollinatore del Pomodoro (BIN & SORESSI, 1973).  
*Halictus scabiosae* Rossi: Pontenure 14-VII.  
*Halictus subauratus* Rossi: Piacenza 21-VII; Casteggio (Pavia) 2-IX.  
*Halictus tumulorum* L.: San Bonico 22-VII; Rivergaro 28-VI. Impollinatore del Pomodoro (BIN & SORESSI, 1973).  
*Halictus villosulus* Kby.: Piacenza 5-IX, 21-IX, 30-IX; San Bonico 28-VII; Casteggio (Pavia) 21-IX. Impollinatore del Pomodoro (BIN & SORESSI, 1973).  
*Halictus zonulus* Sm.: Piacenza 15-VI, 3-VIII, 16-IX, 30-IX; San Bonico 22-VI, 9-VII, 25-VII; Pianello 16-V. Impollinatore del Pomodoro (BIN & SORESSI, 1973).  
*Sphecodes monilicornis* Kirby: Piacenza 2-IX.

#### Melittinae

- Melitta leporina* Pz.: Piacenza 5-VII, 30-VIII.

#### Megachilinae

- Chelostoma* aff. *maxillosum* L.: Monticelli d'Ongina 15-V.  
*Chelostoma emarginatum* Nyl.: Piacenza 14-IV.  
*Stelis breviscula* Nyl.: Casteggio (Pavia) 21-IX.  
*Heriades crenulatus* Nyl.: Piacenza 22-IX.  
*Heriades truncorum* L.: Pontenure 14-VII.  
*Osmia rufa* L.: Piacenza 12-V.  
*Osmia aurulenta* Panz.: Piacenza 21-VII.  
*Hoplitis scutellaris* F. Mor.: Montalbo 31-V.  
*Hoplitis bidentata* F. Mor.: Piacenza 15-VII, 28-VII.  
*Megachile ericetorum* Lep.: Piacenza 22-VI, 15-VII, 21-VII.



*Apinae*

*Nomada fucata* Panz.: Piacenza 15-VI.

*Nomada flava* Panz.: Piacenza 13-V.

*Nomada zonata* Panz.: Piacenza 15-III.

*Nomada flavoguttata* K.: Piacenza 21-IV.

*Nomada corcyraea* Schmied.: Piacenza 23-IV.

*Eucera interrupta* Baer.: Piacenza 22-VI, 5-VII, 22-VII.

*Eucera tuberculata* F.: Piacenza 29-IV, 2-V.

*Eucera clypeata* Erichs.: Piacenza 16-VI, 27-VII.

*Eucera prope longicornis* L.: Piacenza 19-VII.

*Tetralonia macroglossa* Ill.: Piacenza 6-VIII.

*Anthophora acervorum* L.: Piacenza 20-III, 15-IV, 23-IV, 20-V; Monticelli d'Ongina 15-V.

*Anthophora crinipes* Sm.: Piacenza 20-III, 12-IV, 20-V; Monticelli d'Ongina 15-VI.

*Anthophora garrula* Rossi: Piacenza 3-VII, 21-VII; Casteggio (Pavia) 3-IX.

*Anthophora quadrifasciata* Vill.: Piacenza 4-X.

*Ceratina cyanea* K.: Piacenza 16-VI; Casteggio (Pavia) 21-IX.

*Bombus argillaceus* Scop.: San Bonico 11-VII (impollinatore del Pomodoro: BIN & SORESSI, 1973).

*Bombus agrorum* F.: San Bonico 19-VII (impollinatore del Pomodoro: BIN & SORESSI, 1973).

*Bombus humilis* Illig.: Piacenza 19-VII, 22-IX; San Bonico 3-VII, 11-VII (impollinatore del Pomodoro: BIN & SORESSI, 1973).

*Bombus sylvarum* L.: San Bonico 3-VII (impollinatore del Pomodoro: BIN & SORESSI, 1973).

*Bombus lapidarius* L.: Ancarano 24-VII (impollinatore del Pomodoro: BIN & SORESSI, 1973).

*Bombus terrestris* L.: Ancarano 25-VII; San Bonico 3-VII, 25-VII (impollinatore del Pomodoro: BIN & SORESSI, 1973).

## RIASSUNTO

Gli AA. elencano le specie di *Odonata*, *Rhynchotha*, *Lepidoptera*, *Diptera*, *Coleoptera* e *Hymenoptera* (esclusi gli *Apocrita Terebrantia*) raccolte fra il 1965 e il 1974 nel territorio di pianura, collina e montagna che circonda Piacenza. Sono citate le specie non riportate nel primo elenco (ROBERTI, FRILLI & PIZZAGHI, 1965) relativo alle catture del periodo 1955-64 e quelle rinvenute in località o in date diverse da quelle già pubblicate.

Per ogni entità sono riportate le località e le date di raccolta; per alcune di esse sono segnalate notizie bio-etologiche originali relative alle piante e agli insetti ospiti o al particolare ambiente di raccolta.

## SUMMARY

The Authors make a list of *Odonata*, *Rhynchotha*, *Lepidoptera*, *Diptera*, *Coleoptera* and *Hymenoptera* (excluded *Apocrita Terebrantia*) they collected from 1965 to 1974 in plains, hills and mountains surrounding Piacenza. They mention also the species which did not appear in the first list (ROBERTI, FRILLI & PIZZAGHI, 1965) referring to the years from 1955-1964 and the species which were collected in places or dates different from those already published. Each specimen is described also with the place and date of its collection; for some specimens there are original bio-ethologic news referring plants, host-insects and the locality of collection itself.

## BIBLIOGRAFIA

- BIN F., 1969 - La diffusione della *Corythucha ciliata* Say, Tingide neartico del Platano, nel Nord Italia. *Boll. Zool. agr. Bachic.*, Ser. II, 9, 1968-69, 123-131.
- BIN F., 1970 - *Lygus visicicola* Put. (*Miridae*) e *Psylla visci* Curt. (*Psyllidae*), Rincoti del Vischio nuovi per la fauna italiana. *Boll. Zool. agr. Bachic.*, Ser. II, 10, 133-144.
- BIN F. & SORESSI G. P., 1973 - Insetti pronubi e produzione di seme ibrido di pomodoro. *Genetica agraria*, 27, 35-74.
- FRILLI F., 1964 - Studio morfo-biologico della *Pristiphora erichsonii* Hartig (Hym. Tenthredinidae) con notizie sui suoi parassiti. *Ann. Fac. Agr., Piacenza*, 4, 529-586.
- FRILLI F., 1965 - *Acrobasis sodalella* Zell. (*Lep. Pyralidae*) dannosa alla quercia. *Entomologica*, 2, 133-158.
- FRILLI F., 1966 - *Smicronyx menozzii* Solari, Coleottero Curculionide cecidogeno su cuscuta. *Ann. Fac. Agr. Univ. Catt. S. Cuore*, 6, 111-138.
- FRILLI F., 1974a - Osservazioni su *Cydia molesta*: il suo comportamento su cotogno e un suo nuovo parassita. *Frutticoltura*, 36, (9), 27-31.
- FRILLI F., 1974b - L'impiego di attrattivi sessuali di sintesi per il controllo di *Cydia molesta*. *Entomologica*, 10, 31-56.
- ROBERTI D., 1964 - Contributo alla conoscenza dell'entomofauna dell'erba medica nel territorio di Piacenza. *Ann. Fac. Agr., Univ. Catt. S. Cuore*, 4, 489-527.
- ROBERTI D., FRILLI F., PIZZAGHI W., 1965 - Contributo alla conoscenza dell'entomofauna del Piacentino. *Entomologica*, 1, 1-118.
- SERVADEI A., 1967 - *Rhynchota* (*Heteroptera*, *Homoptera Auchenorrhyncha*). Catalogo topografico e sinonimico. *Fauna d'Italia*, vol. 9, 851 pp., Bologna.